











PLANTARUM RARIORUM
HORTI CÆSAREI SCHOENBRUNNENSIS

DESCRIPTIONES ET ICONES.

OPERA ET SUMPŒIBUS

NICOLAI JOSEPHI JACQUIN.

VOL. II.

B

PROBANT VINDOBÆ APUD G. F. WAPLER; LONDINI APUD B. ET J. WHITE; LONDINI BATAVORUM APUD
S. ET J. LUCHTMANS.

1797.



PELARGONIUM SEMITRILOBUM.

Pelargonium pedunculatis subuliferis; caule frutescente; foliis semitrilobis, hirtis; lobis oblongis, obtusis, superne serratis.

Oder balsamicus haud gratus, quantumvis rosacei quidam adlit. Caules plures, fruticosi, lignosi, teretes, digitum calamiusve crassi, tres quatuorve pedes alti, ramosi, debiles, erectiusculi, fusci, hic illis pilis adhaerentibus hirsutuli. Ramuli juniores numerosi, virides, hirsuti. Folia sunt alterna, plerumque ad pedunculos (& saepe in ramulis quibusdam sepe omnia) opposita, semitriloba, plus minus unciam longa, petiolo donata etiam unciali & piloso, crassata, ad oras venasque dorsales protuberantes manifeste hirta, ad laevem utrinque hirta & punctata, serrulata denticulis rigidulis & subundulatis; lobis obtusis, lateralibus oblongis & divaricatis, intermedio latiori. Stipulae cordatae, acuminatae, patentissime, villosae. Pedunculi communes terminales & axillares vel oppositifolii, bifidi vel unifidi, uncialis, hirsuti. Involucri foliola quatuor, lanceolata, acuminata, ciliata, primum virentia, brevi dein marcescendo ochraceo-aurea. Pedicelli plus minus foveunciales, ultra medium cuniculati, hirsuti. Calycis pentaphylli foliola lanceolata, acuminata, pilosa, patula, viridia, summo duplo latiore & erecto. Petala quinque, cuciformia, obtusa, patula, ex purpureo carnea, calyce duplo longiora; duo superiora triplo latiora & supra unguem lineis ramosis sanguineis insignita. Filamenta decem, alba, basi connata, septem antherifera. Antherae sulco-rubrae. Stigmata quinque, coeque. Germen sericeum.

Ex Promontorio bonae Spei. Floret totam aestatem. Siftitur ramulus florens.

PELARGONIUM BLATTARIUM.

Pelargonium pedunculatis umbelliferis, subuliferis; caule suffruticoso; foliis subrotundo-ovatis, obtuse serratis, hirsutis, glaucescentibus; petalorum superiorum lamina subrotunda.

Convenit tantopere cum *Pelargonio trichostemonis*, in *Collectaneorum* volumine quinto a me descripto inque iconibus depicto, ut primo intuitu pro eodem haberi possit; sed florum in eadem umbella numerus ut plurimum major, color antherarum diversus, foliorumque saepissime varie plicatorum glauca pubes optime distinguunt. Flores eminus blattarum quosdam mentinatur.

Ex Promontorio bonae Spei. Floret aestate. Siftitur tota planta cum auctis seorsim laminibus.

PELARGONIUM ERIOSTEMON.

Pelargonium pedunculis umbelliferis, subquadrifloris; caule suffruticoso; foliis subrotundo-ovatis, serratis, insufericis; petalis superioribus obverse ovalis.

Radix ramosa. Caulis suffruticosus, saepe tantum biennis, teres, columnis crassus, villosus, brevis, mox in ramos paucos ascendentes vel erectos divisus, caulibus foedus, stipulis persistentibus vestitus & aliquot uncias longus. Folia sparsa, valde approximata, ex subrotundo ovalia, apice rotundata, inaequaliter serrata, utrinque & ad utras dense villosa, subtus subnervosa, ab villos albicantes parumper incana, fere duas uncias longa; petiolo insistentia tereti, tres quatuorve uncias longo, piloso & molli. Stipulae triangulares, acuminatae, villosae, erectae, ferrugineae. Pedunculus communis terminalis, ramosus, tandem pedalis, erectus, teres, villosus. Proximi ornati saguli folio opposito magis oblongo, umbelliferi. Pedicelli a duobus ad quatuor, teretes, villosi, superne cuneolati & geniculati, ante florescentiam eorum, deinde erecti aut patentes. Involucri foliola saepius quatuor, stipulis similia. Calycis pentaphylli, villosi, & virentis foliola lanceolata, acuta, parum concava, patentia, summo duplo latiori. Petala quinque, obverse ovata, gracilliter unguiculata, patentissima, obtusa, calyce duplo longiora, alba; summa duo tripla latiora & supra unguem gerentia lineolam purpuream bicipitem. Filamenta decem, basi connata, villosa, alba; quorum quinque antherifera; duo sterilia, summi latus utrinque claudens, duplo breviora, reflexa & superne glabra. Antherae oblongae, erectae, atropurpureae. Germen oblongum, hirsutum. Stigma quinquefidum, atropurpureum.

Ex Promontorio bonae Spei. Floret Aprili & Majo. Tabula sibi totam fere plantam cum auctis scoris seminibus.

PELARGONIUM COLUMBINUM.

Pelargonium pedunculis subquinquefloris; foliis subrotundis, tripartitis, obtusis, multilidis; caulibus herbaceis, decumbentibus.

Totum leviter nec grate odoratum. Radix teres, perennis, brevis, calamo crassior, densis fibris aucta, fuscescens. Caules herbacei, tamen plus quam annui, toti quasi in orbem procumbentes, dein ascendentes, tandem bipedales & ultra, teretes, ramosi, pennam columbinam crassi, hirsuti, scabriusculi. Folia radicialia & caulium pedicelata, scabra, hirsuta, tripartita, summa ternata, circumscriptione fere subrotunda, multilida, obtusa, patentia, plerumque opposita, rara alterna. Stipula ad unumquodque folium utrinque una, ovata, acuminata, hirsuta, ciliata, erecta. Pedunculi axillares in foliis oppositis & alternis, ad folia solitaria oppositifolii, foliis duplo vel triplo longiores, graciles, hirsuti, erecti, desinentes in umbellatos flores a quatuor ad sex. Involucri foliola fere tot, quot pedicelli, lanceolata, acutula, hirsuta, viridia. Pedicelli subnatales, erectiusculi, hirsuti, superne brevissime unguiculati. Calycis pentaphylli & virentis foliola lanceolata, acuta, hirsutula, patentissima, tria latiora & longe rariusque ellata. Petala quinque, lanceolata, acutula, patentissima, calyce paulo longiora, summate purpurea; quorum duo superiora supra unguem albo-dentatam maculata gerunt sanguineam. Filamenta septem, basi connata, alba, erecta, petalis breviora; quorum quatuor sibi vicibus antherifera, tria his opposita sterilia, & ex his medium ex basi lata subu-

latum & longius est, reliqua duo conica brevissima. Antheræ purpureæ. Germen hirsutum. Stigmata linearia, patentissima, sanguinea. Semen oblongum, lactatum, ac spirali & barbata. Totum parum nec grate odoratum.

Ex Promontorio hinc Spel. Primo ætatis anno sub diu florere cœpit mensis Septembris; dein in caldarium translatum florere non desit totam hiemem ad proximum æstatem usque. Siliâ tabula plantam cum unico caule, reliquis abscissis, & aucta florem & fœmina.

134.

PELARGONIUM TRIFIDUM.

Pelargonium caule lignoso; umbellis paucifloris; foliis obtuse serratis, inferioribus tripartitis, summis ternatis; stipulis subovatis.

Caules plures, suffruticosi, subignoti, ramosi, diffusi, teretes, glabri, calicium crassi, bipedales, basi, erectiusculi; juniores & rami virides, ad lentem minutissime villosi. Folia alterna, odorata, ad lentem utrinque subvillosa, inferiora longe petiolata & profunde triloba, superiora brevius petiolata & ternata; foliolis aut lobis obtuse serratis & sæpe subtrilobis, plus minus uocilibus. Stipulæ geminae, ovato-lanceolatae, acutæ, patulae, pallide virescentes. Pedunculi oppositifolii, teretes, villosuli, virides, erectiusculi, tres quatuorve uncias longi. Flores umbellati, a duobus ad octo. Involucri foliola plus minus quinque, stipulis similia. Pedicelli teretes, ferè ad basin usque cuneolati, hirsutuli, purpurei, erecti, fœscunciales. Calycis pentaphylli foliola lanceolata, acuta, robustiorata, patula; summo duplo latiori. Petala quinque, primo sulphurea, deinde magis alba; duo superiora emarginata, emarginata, erectiuscula, calyce triplo longiora, a basi ad medietatem percurta duplici linea purpurea; tria inferiora sublinearia, obtusa, immacolata, patula, calyce duplo longiora. Filamenta decem, septem antherifera. Antheræ rubrae. Stigma purpureum. Germen hirsutum.

Ex Promontorio hinc Spel. Floret totam æstatem. Siliâ ramosa florens.

135.

PELARGONIUM DENTICULATUM.

Pelargonium caule carnosio; umbellis paucifloris; foliis bipinnatifido-lacinialis, planis.

Totum odoris balsamici fortis & ingrati, & glutine multo tenaci obductum. Radix tumosa. Caulis frutescens, carnosus, teres, pollicem crassus, circiter latus latioribus & circumscissis foliorum præteritorum inequalis, quadripedalis, ramosus, ferè siccus, junior viridis & una cum ramis foliis pedunculis calycibusque asperiusculus & ad lentem hirsutus. Folia alterna, summa sæpe opposita, circumscriptione subrotunda & a duabus ad quinque uncias longa lataque, bipinnatifido-lacinata, rigidula, atrovirescentia, longe petiolata; laciniis linearibus, obtusis, dentatis, inæqualibus, longitudinaliter concavis, ad oris plane non revolutis. Stipulæ lanceolatae, acutæ. Pedunculi communes oppositifolii, axillares & terminales, fœscunciales, flores a duobus ad quatuor umbellati gerentes. Involucri foliola pauca, lanceolata, acuta, parva, erecta. Pedicelli crassuli, vix fœscunciales, ferè ad basin usque cuneolati. Calycis pentaphylli foliola acuta, reflexa, ciliata, viridia; summo ovato & latiori; reliquis lanceolatis. Petala quinque, cuneiformia, obtusa, calyce duplo longiora, pallide rosea, patentia; quorum duo superiora emarginata vel profundiùs bifida, supra unguem notata duabus lineis ruberrimis & super-

ur interrupta vix inferiora tere duplo angustiora & integerrima. Filamenta decem, basi coadunata desinunt, septem cetero Anteriora coarctata. Germen lutescens. Semina acuta plumosa, sennuncialis

Ex Promontorio bonae Spei. Floret totum aestatem. Depingitur ramus florens

136.

PELARGONIUM ABROTANFOLIUM

Pelargonium caule fruticeo. floribus umbellatis paucis foliis subrotundis pinnatis multilobis. Inermis linearibus, obtusis

Germium ca. pinnatis mucronatis sic foliis multilobis, linearibus, inermis. *Linea fig. pag. 304. Linea fig. pag. 312.*

Germium caule rubicolo foliis ternatis serratis, cordatis laciniis linearibus floribus umbellatis. *Carad. uyl pag. 236. tab. fig. 1.*

Proterix bipedalis, debilis diffusus, balsamice odoratus & villosus. Caulis teres, fuscus glabre, rufum erassus & vit. Ramus juniores teretes, purpurascens vel virides, ad sentem subvillosi. Folia alterna, petiolata, glabrescens, pinnata, multipartita subrotunda circa paulo tere angustiora foliis linearibus, obtusis, condurcibus lauco longitudinali emissa. Stipulae petiolares lanceolatae, acutae par. P. Pediculi teres multica, oppos. foli. graciles, circa ad sentem variolosi truncatis in nollis inter. plerumque trifori. Bractea quatuor ovate variolose erectae, tubrae. Pediculi foli. tere ad basin usque truncatis, truncatus erect. Calyx pentaphylli foliis circumscissis ad basin usque truncatis, truncatus erectus. Operculum erectum & plerumque variolose multica. Petala quinque circa sentem obtusa, patensissimae subaequalia calyce duplo longiora, pallide purpurascens, superiorum duo infra medium characteribus unicus adque mucronata. Filamenta decem basi connata, longitudine calycis quovis septem antherifera, tria brevissima & sterilia. Antherae oblongae, tubrae Germen lutescens. Stigma quinquefidum, sanguinolentum.

Ex Promontorio bonae Spei. Floret Aprilis & mensibus subsequis. Tabula sicut in eum cum germen.

137

PELARGONIUM PANICULATUM

Pelargonium caule fruticeo umbellatis paucis sparsis, paniculatis, foliis pinnatis, sparsis, glabris, foliis inermis.

Totum glabrum. Caulis bipedalis, diametri uncialis, carnosus, teres, erectus, a foliis densis caratibus gravis, hinc etiam a petioli parte persistente & indurata asper, tantum versus extremitatem foveosus, pauciramosis, fruticulosus, ex viridi fuscescens. Folia dense sparsa, pinnata, fragilia, crassula, nitida, viridia. Costa plus minus semipedalis teres, operculum foveosus infra medium apyllum. Foveola alterna, subpinnatidula apice inermis & acuta, basi velut in petiolum angustata, sennuncialis, odoris teresbithuocci, inferiora distantia, foveola confluentia. Panicula terminalis, informis, diffusa, plus minus novem uncias longa itaque ad ramificationes interiores foveola simplicibus subaequalibus ferrugineisque ornata, subaequalibus inter ramos divaricatos gibbo elevato praedita, rigida. Umbellae parvae, ab unco ad quinque flores subsistentes. Bractea ad ramulos succulatae, acutae, parvae. Haec similia sunt in oturi umbella paucis. Pediculi

teretes, superne breviter coniculi, plus minus uociales, virides. Calycis pentaphylli foliola oblonga, obtusata, non striata, patula, virentia cum apicibus rubellis, quorum interiora duo angustiora. Petala quinque, oblonga, obtusa, patula, calyce longiora, alba; quorum duo superiora paulo latiora & supra basi lineis rubris notata. Filamenta decem, coalita, alba, quorum quinque alterna fertilia. Antherae flavescerites. Germen dense hirsutum. Stylus glaber. Stigmata purpurea.

Ex Promontorio bouae Spel. Floret Februario & Martio. Siliatur caulis florentia pars summa.

138.

PELARGONIUM HAMATUM.

Pelargonium caule carnosio floribus umbellatis; foliis cordatis, trilobis, mollibus, stipulis subulatis, recurvis spiniferis.

Caulis carnosus, digitum crassus, bipedalis, teres, erectus, glaber, ex viridi fordens. totus stipulis perspicuis & pungentibus eoque totidem spinis horridus, ex ipsa basi plurimum ramosus, ut multicaulis videatur. Folia in summo caule ramisque alterna, tota villosula & mollia, graveolentia, lanunculata, cordata, serrulata, haud profunde triloba, lobis lobulatis, obtusis, subtus nervosis, petiolis insistentia teretibus, a quinque ad octo unciis longis. Stipulae geminae, a petiolis libere, subulatae, acutae & pungentes recurvae rigidae. persistentes. Pedunculi debiles, sesquipedales, tunc reclinati & extrumate florente iterum ascendentes, toti inermes, glabriusculi, teretes, ad longas distantias nodosi, in superioribus nodis ornati foliis oppositis minoribus, umbellas plerumque gerentes duas & subrefloras. Stipulae in pedunculis ad nodos & folia ovatae, acutae, membranaceae. Involueri foliola plusscula, his stipulis similia. Pedicelli erecti, villosuli, fere ad usque basin coniculi sesquicentales. Calycis lobola oblonga, acutula, viridia, striata, pilosa, quatuor patentissima, dorsale quinque erectum & latius. Petala quinque, calyce duplo longiora, cuneiformia, obtusissima, patentia, alba, duo superiora latiora, basique insignita lineola violacea & supra haec macula subrotunda, utraque sanguinea. Filamenta, decem, basi connata, erecta, vix longitudine calycis, septem fertilia cum antheris rubris. Germen hirsutum.

Ex Promontorio bouae Spel. Floret Martio & Aprili. Siliatur in tabula pars caulis florentia.

139.

MALVA ASPERRIMA.

Malva caule succoso foliis subquaquelobis, lustrissimis, pedunculis uniloriis bellis.

Tota pilis ex eodem puncto aggregatis albis rigidisque hirta & asperissima est. Frutex erectus, quadripedalis, ramosus, debilis; caule tereti, calamus & ultra crasso, ex cinereo lutescente. Folia sunt alterna, petiolata, basi modo subcordata, modo plane non cordata, circumscriptione lobovata, acutula, subquaqueloba. lobis scilicet inferioribus brevissimis sed intermedia maxime producta, serrata, utrinque rugosa. ad oras levissime undulata. fordide & pallide virentia. binucialis cum petiolo sesquicentali. Stipulae sublineares, acutae, porvae. Pedunculi axillares, unilori, vel ad basin bifidi & biflori, minime geminati, inferne bracteola velina longitudine petiolorum. Calyx hirtus, exterior triphyllus & lateris, interior duplo longior & semiquaquelobus, lacinus ovatis

& acutis. Corolla calyce fere duplo longior, glabra, potentissima, petalis emarginatis, albis, supra angulum rotas. Filamenta inferne alba & hirta, superne rosea & glabra. Antheræ flavescunt. Germe villosulum. Stylus glaber, albidus, stigma sanguineum. A ista parte ad marginem externam hirti. Semina reniformia, fusca.

Ex Promontorio hinc Spei, Floret æstate, frutescit autumnis. Ramus sicut florens cum solo caulino major.

140.

GERANIUM LANCEOLOSUM.

Geranium pedunculis bifloris, calycibus aristatis, foliis quinquepartitis, incis. caule erecto hirsuto.

Folia subsæpius unum. Capis cæcis, ealorum crassus, erectus, hirsutus semipedalis, dein trichotomus ut plurimum, ramis dichotomis erectis. Folia sub quolibet ramo unum, hinc crura vel angula in basi caulis supra verticillata plura longe petiolata subrotunda, quinquepartita, obtusa, supra ad sentem hirsuta subius ad nervos hirsutula, ad oras ciliata, lobis incis. Petioli hirsuti basi utrinque stipula lanceolata-dinervis ducta. Rami hirsuti, ad basin utriculati. Pedunculi in trichotomia & dichotomia solitarii erecti, longitudine petiolorum, hirsuti basi & hinc. Bractee stipulis similes. Calycis foliola sunt ovata aristata, hirsuta, viridia, in fructu rubentia. Petala obverse ovata, emarginata vel integerrima, alba vel purpurascens, calyce paulo breviora, paleata. Antheræ flavæ. Semina atra, fetosa, cum acu hirsuta & recurvata.

Ex patria ignota. Floret sub die mensibus Junio & Julio. In tabula exhibetur tota planta.

141.

SIDA GIGANTEA.

Sida foliis subrotundo-cordatis, acuminatis, indivisis vel superne trilobis, calyce ovato gibbulo, pediculis reflexis.

Arbor vigintipedalis, erecta, superne ramosa. Truncus carpum crassus, teres, erectus æquabilis. Truncus junior, rami principes, foliorum majorum petioli, sunt hirsuti. Rami minores, summorumque foliorum petioli, stipule, folia ipsa utrinque, petioli & calycis tomento obscurati subarbores. Stipule parvulato-ovales, acuta, erectæ, parvæ. Folia sunt subrotundo-cordata, alterna, serrato-crenata, venosa, mollia, cuspidato-acuminata, modo integra, modo superne triloba, majora semipedalia cum petiolo tereti semipedali summa longe minoræ & subius rigosa. Pedunculi solitarii æquales & in ramulis trilobis apice ramulosi graculati, crasso breviter palati. Flores modesti, præcipue vici illi. Calyces autem corollas calycisque in integrum reflectentes. Calycis profunde partiti acuminati sunt ovata, acuta, antice ad basin fovcolam gerentes impressum, quo foris gibbum formant, ut calyx videatur primo unguis duplicatus. Petala flava, subrotunda, obtusissima, striata, longitudine calycis. Antheræ pallide flavæ. Stylus biflorus, pallidus, basi simplex, dein longissime decussatus. Stigmata obtusa, viridia. Capsule decem vel duodecim, villosæ, fuscæ, acuminatæ, in orbem sitæ apice planum, polyspermæ. Semina subreniformia, compressa, fusca.

Ex Carnea. In caldano floret a Febuario ad Majum, frutescit æstate. Sicutur ramulus florens, & folium canaliculatum.

142.

SIDA TRILOBA.

Sida fructibus subtoecephalaribus foliis cordatis trilobatis

Sida foliis inferioribus cordato-crenatis; superioribus dentatis, trilobatis, medio lanceolato. *Cavanill. diff. pag. 11. num. 14. tab. 1. fig. 11.*

Caulis fruticosus, ramulosus, diffusus, bipedalis, teres, gracilis, asperiusculus, hirsutus, lignosus tantum supra radicem, caeterum herbaceus. Folia sunt breviter petiolata, ad ventrem in utraque pagina & ad oras villosula, obtuse serrulata, inferiora obtusula, reliqua acuta, basi cordata, triloba; lobis inferiorum foliorum rotundatis nec prolixi, superiorum subrotundatis, medio lanceolatis, apice emarginatis. In petiolo utrinque ad basin stipulae sunt, utraque villosula, & quatuorloba. Sunt etiam raro quaedam folia in ramulis vere ternata. Stipula petiolo utrinque adhaeret lanceolata, acuta, villosa & erectiuscula. Pedunculi ex alis foliorum sere omnium egrediuntur solitaria, uniflori, villosuli, filiformes, foliis longiores, patentes, hinc inde paulo infra florem geniculati, atque hic rarius intlexi, pterumque strictissimi. Corollae profunde quinquelobi lacuum ovatae, acuminatae, crassulae, ad lentem villosulae, paucissimae, nervo dorsali medio prouerberant. Petala quinque, subrotunda obtusa, caerulea, nervo dorsali medio prouerberant. Stylus brevissimus, subrotundus, apice clavatus. Semina nuda fuscicant.

Ex Promontorio bonae Spei. Floret a Martio ad Julium, melius apud nos in caerulea.

143.

SONCHUS PINNATIFIDUS.

Sonchus pedunculis squamosis calycibus squarosis, glabris, foliis lacinato-pinnatifidis, spinulose dentatis, villulis

Annua planta tota erecta. Caulis pedalis, vel ab ipsa basi ramulosus, diffusus, teres, glaber, siccus, ad radicem lignosus, ad partem superiorem herbaceus, & aetate in hirsutulum, amplius hirsutum, atque similibus villis obsita, ad oras spinulose dentata, glabra, rubriuscula, longiora semina lacinato-pinnatifida, lobis oblongis, obtusis, subquadratis, planis. Pedunculi uniflori, uniflori, superne incrassati, una alterave squamula velitis, erecti, a duobus ad quinque lineas longi. Calycis corollae & glabri squamae exteriores sunt lanceolatae, acutae, breviores, persistentes. Corollulae sunt flavae & ad basin utrinque atropurpureae. Receptaculum nudum, planum, punctatum, amplum. Semina caerulea. Pappus pilosus, sessilis. Et alia ut supra.

Crescit circa Malagam in Hispania. Floret a Junio ad Augustum. Siliatur pars flammae caulis.

144.

CREPIS RHAGADIOIDES.

Crepis rhagadioides foliis inferioribus verius basin longe angustioribus superioribus sagittato-amplexicaulis, calycibus interioribus torulosa cum pilis apice clavatis

*Crepis foliis integris, amplexicaulis, oblongis calycibus interioribus toruloso articu-
latis, hispida. Squamis cymbiformibus. Linn. Syst. pag. 719.*

Planta annua, tota magis minusve hispida circa sectore carali sycophanta. Caulis teres, striatulus, erectiusculus frabes, hispida pilis simplicibus aliis brevissimis aliis longis superne uniculis inaequipedalis. Folia alterna oblonga acuta magis minusve dentata infima integerrima scabrescentia cunctis supraobtus obtus hispida inferora veluti in pedunculis longe angulata. Superiora sagittato-obovata ovata, magna quinque-
partita. Petioli axillares & terminales unistriati, teretes hispida apice hinc & inde
foliacea muniti, corymbosi. Calycis exterioris squamæ plures, lanceolatae acutae, ere-
ctae, hirsutae virides. Interioris duplo longioris & ob squamas valde concavas longitu-
dinaliter angulati angulati sunt. Petalæ, erectae in fovea plus minusve diadema cor-
rollæ lutea, foris saepe purpurascens ligulis quinquepartitis. Calyx in fructu coarctus.
Receptaculum nudum. Semen lanceolato linearia. Pappus stipitatus, pilosus ad ver-
tem demum nudus. Pili in calyce apice emittunt clavatum & acuto oblongum.

Crescit in Hispania circa Malagam. Floret Augusto & Septembri. Silitur tota plan-
ta cum aucto calyce pila.

145.

CARDUS AFER.

*Cardus foliis sessilibus, lanceolatis, pinnatifidis lobis distantibus, gemellis, in longam
peram terminata linguis.*

Radix biennis ramosa superne pollicem crassa. Caulis erectus, tripedalis, teres.
striatus lanatus, albus, digitum crassus, cunctum superne ramosulus. Folia striata nu-
merosa, sessilia, circumscriptione unca - lanceolata, subtus tomentosa & mucosa, supra
glabra & tenuiter punctata medio usque ad apicem pinnatifida alba pinnatifida lon-
giora tripedata, lobis distantibus, in spinam validam albedaque terminatis gem-
ellis. Petala minore subovatis squarrosis. Rami communiter in pedunculum unum
ambrosioidem. Flores erecti. Calycis ventricosi squamæ numerose, ex basi lanceolata su-
biungunt, acuminatae, rigidae, in spinam terminatae, inferne tomento atracoso connexae,
ceterum nudae, infusae breviores, virides & reflexae, reliquae duplo longiores, stricti-
patentes, & magis minusve violaceae. Corollæ & stylus purpurascunt. Receptaculum
convexum pilis teretibus densissime vestitur. Semen nuda, fusca, obverse ovata.
Lasi acuta. Pappus sessilis, plumosus.

Ex Barbaria. Floret altero autumno mense Junio. Silitur caulis brevis pars
summa.

146.

EUPATORIUM DALEA

*Eupatorium foliis lanceolatis, venosis, obsidite serratis glabris, calycibus quadrifloris;
caule fruticoso. Linn. Syst. pag. 235.*

*Dalea fruticosa foliis oppositis, oblongis angustis serratis, utraque productis ca-
ceris terminalibus. Brown. Syst. Jam. pag. 314. tab. 34. fig. 1.*

Frutex erectus, decempedalis, debilis, totus glaber, trunco digitum crasso, tereti.
cuneo, agnoso, fructu grato terebinthinaceo odoris, ramis patulis & large recurvis.

superioribus cordibus nitidisque. Folia sunt opposita breviter petiolata, anguste lanceolata, utrinque acuminata, obsoletius serrata, venosula, a tribus ad sex uncias longa & unum plus minus lata. Panicula erminata, corymbosa amplè composita ex ramis plurisque oppositis, ad divisiones sussultis bracteis oppositis sessilibus & foliiformibus. Flores a tribus ad octo aggregati sessiles in summitatibus ramulorum paniculae, albi, & odorati. Calycis oblongi quadrifidi aut raris viflori vitidi, angulique, squamæ antheræ oblongæ obtusæ eandem magnitudinem. Corollae nyctæ cylindricæ angustissima cum tubo quinquefido & patenti ssima. Anthera tubulosa, quadridentata, petalo paulo brevior, ex vixidi flava. Germen oblongum, trigonum, hirtum. Stigmatibus bifidi lacinae filiformes, longæ, patentissimæ albæ, tandem flaventes. Semina solitaria, oblonga, basi acuta, fuscocæscitia, quadrifurcata, hirta. Pappus sessilis, ad tenem hirtus.

Crescit in Jamaica. Floret in caldario Decembri & Januariæ. Sistitur ramulus florens & aucti flos integer & flocculus.

147.

CHRYSOCOMA TOMENTOSA

Chrysocoma suffruticosa, foliis ramisque tomentosis. *Link. Syst. pag. 739.*

Caulis pluseuli, suffruticosi, teretes, calamum de ultra crassi, lignosi, a radicibus foliorum proteritorum ex ipis suscescentes lanugine alba ad crater abscedente v. illa ramosa, quadripedales, debiles ut sustinere sese nequeant. Hinc varie flexi. Folia densè parva in ramulis junioribus vixita cuneiformi lineata acuta integerrima, utrinque tomentosa & mucosa, crassula, longiora fere sesquicentia. Umbella terminalis, sessilis convexula, ex floribus a septem ad duodecim, dense congestis, brevi pedunculo proprio sussultis & ramulorum odoratis. Corolla tomentosis ~~antheris~~ subovatis Corollæ, lamina & stylis tubo pappus brevis. Et omnia ad characterem referantur.

Crescit ad montiorum colla Spec. Floret a Mayo ad Julium. Tabula exhibet summam eius ramuli partem.

148.

ATHANASIA VIRGATA

Athanasia corymbosa simpliciter. foliis inferioribus pinnatifidis superioribus oblongis, incisè serratis

Frutex sesquipedalis aut altior, procausculus debilis, ramis teretibus, ex cinereo fuscis, virgatis, ad tenem leviter angustatis. Folia sparsa, numerosa, parva sessilia, rigidula, glabra, patentissima, inferiora pinnata varie uncinatula bifida tripartita pinnataque, vel quinquepartita, vel quadripartita, vel pinnatifida distaxat incisè superiora oblonga vel magis cuneiformia argute incisè serrata inter quæ nonnulla ex se sunt minutissima cum apice trilobo cupissimod. sunt a *Athanasia trifurcata*. Pedunculi a sex ad duodecim, in summis foliis frondosis axillares hinc se approximat, ut fere umbella exsurgat, vix unciales, erecti, simplicissimi, bracteis minutis instructi, ad sentem lanuginosi. Calycis ovati & imbricat squamæ glabræ, concavæ, virides. Corolla lutea. Corollularum aut ad basin appendiculis terribus sunt raris. Reciprocus paleæ ferrugineæ, oblongæ, longitudine calycis. Semina angulata, striata glabra nigra, pappo delitua.

Fa Promont. ad bonae Spei. Floret Junio & Augusto. Tabula sicuti in p. 149
cu in radiis

ATHYSA SATYRIIFLORA

Athyris in montibus opposita, foliis pinnatis, linearibus. *Less. Syst. pag. 72.*
 Thyris in montibus opposita. *Less. Syst. pl. pag. 488. Berg. cap. pag. 234.*
 Sontanae in monte opposita, terminab, foliis linearibus, dentatis, dentibus linearibus
 foliis. *Less. Cliff. pag. 297. Roy. Lugd. pag. 146.*
 C. in monte in montibus opposita. *Less. Musc. B. m. n. p. 17. 184. 1. 108.*
 In monte in monte opposita. *Less. Cliff. pag. 297.*
 In monte in monte opposita. *Less. Cliff. pag. 297.*
 In monte in monte opposita. *Less. Cliff. pag. 297.*
 In monte in monte opposita. *Less. Cliff. pag. 297.*

Caulis humilis, erectus, debilis, teres, striatus, pubescens, hirsutus, glaber, ex ca-
 roreo fuscescens. Rami juniores lanato & obscedente incani. Folia sparsa, pe-
 tiorata, stramineo-purpurea, caulis in nervis linearibus, dentatis, & a nervis
 stramineo-purpureo-lanato-torose. & in nervis plus minusve junceis, in
 nervis linearibus, dentatis, & a nervis stramineo-purpureo-lanato-torose.
 Folia sparsa, petiorata, stramineo-purpurea, caulis in nervis linearibus,
 dentatis, & a nervis stramineo-purpureo-lanato-torose. Folia sparsa,
 petiorata, stramineo-purpurea, caulis in nervis linearibus, dentatis, & a
 nervis stramineo-purpureo-lanato-torose. Folia sparsa, petiorata, stramineo-
 purpurea, caulis in nervis linearibus, dentatis, & a nervis stramineo-pur-
 pureo-lanato-torose. Folia sparsa, petiorata, stramineo-purpurea, caulis
 in nervis linearibus, dentatis, & a nervis stramineo-purpureo-lanato-torose.

Crescit ad Promontorium bonae Spei. Floret Junio & Julio. Siliatur

SENECO LIX RASCENS.

Senecio in monte in monte opposita. *Less. Musc. B. m. n. p. 17. 184. 1. 108.*

Frutex humanae altitudinis, erectus, debilis, forte in patria scandens. Caulis basi
 vixitum & in monte in monte opposita. *Less. Musc. B. m. n. p. 17. 184. 1. 108.*
 Rami juniores lanato & obscedente incani. Folia sparsa, pe-
 tiorata, stramineo-purpurea, caulis in nervis linearibus, dentatis, & a
 nervis stramineo-purpureo-lanato-torose. Folia sparsa, petiorata, stramineo-
 purpurea, caulis in nervis linearibus, dentatis, & a nervis stramineo-pur-
 pureo-lanato-torose. Folia sparsa, petiorata, stramineo-purpurea, caulis
 in nervis linearibus, dentatis, & a nervis stramineo-purpureo-lanato-torose.
 Folia sparsa, petiorata, stramineo-purpurea, caulis in nervis linearibus,
 dentatis, & a nervis stramineo-purpureo-lanato-torose. Folia sparsa,
 petiorata, stramineo-purpurea, caulis in nervis linearibus, dentatis, & a
 nervis stramineo-purpureo-lanato-torose. Folia sparsa, petiorata, stramineo-
 purpurea, caulis in nervis linearibus, dentatis, & a nervis stramineo-pur-
 pureo-lanato-torose. Folia sparsa, petiorata, stramineo-purpurea, caulis
 in nervis linearibus, dentatis, & a nervis stramineo-purpureo-lanato-torose.

Propria femineis ligulata, lanceolata, obiter tridentata, patentissima, ramento firmata, eum altero limbi latius, ligulis opposita.

Stam. Hermaphroditica filamenta quinque, capilaria. Anthera cylindrica, quinque

Femineis uti in hermaphroditis, sed Anthera polline carens, saepe laevi

Peri Hermaphroditis Germe ovato-tetragonum, latatum centralibus pappi nullum. Stylus filiformis, longus. Stigma bifidum lineare red. x. m.

Femineis Germe idem. Stylus brevior. Stigma idem

Per. nullum. Calyx patentissimus

Stam. Hermaphroditis & femineis foliaria, turbata, lanata. Flosculis centralibus emarcescente persistentibus, nullis. Omnibus Pappus scissis, subplumosus, r. m.

Rac. convexulum, percursum membranula reticulata areolas quadratas eum puncto in medio elevato formante, qua areolae veluti calyculi proprii flosculorum fuerunt, r. m.

Ex Promontorio bonae Spei. Floret Julio & Augusto. Siliculae summa pars caulis

ARCTOTIS CIR THYOIDES

Arctotis flosculis radiantibus sterilibus, paleis disco brevioribus, foliis pinnatis, lineari

Arctotis flosculis radiantibus sterilibus, paleis flosculis brevioribus, foliis pinnatis, labu

Frutex bipedalis & ultra. Radix ramosa. Caulis erectus, teres, ab ipsa basi ramus erectiusculus paniculatus, inferne fissus & calanum crassus. Rami virides teretes ad lentem raris villis indispersi. Folia sparsa, dimotosa, pinnata cum impari, petiolata, subaristata & serrata. Pinnulae ovatae, basi cuneatae, apice emarginatae, utraque aequaliter serratae, nervis distinctis, nervo medio & nervo parvo, nervo medio & nervo parvo. Rami plerumque terminantur in pedunculis apifloros. Flores saepe orientes, erecti. Calycis semiplanatus & patens. Corona tota intus est. Flosculi in radio semineti ob defectum materis sunt steriles. Horum ligula oblonga & apice obsolete bidentata quotidie maturata pollicem mane. fecundatione autem totius disco absoluta, ad dorsum pinnatis. Flosculi in disco fertiles corollidum habent inlindibus, cum raris quibusdam, & ligula bifida. Receptaculum plantae, paleaceum. Paleae ad singulos flores oblongae, velut subulatae, in radio. Semina nigra.

Ex Promontorio bonae Spei. Floret Julio & Augusto. Siliculae summa pars caulis superior cum flore conspecto a ceris

ARCTOTIS FENICULACEA

Arctotis corollulis radiantibus sterilibus, paleis disco brevioribus, foliis pinnatis subpinnatisque, laciniatis.

Anno 1789. ex frimbis Capensis in horto plures hujus speciei individuae plantae

germinant, ex quibus folia dum florem unum mense Julio produxerunt, perierantque brevi sine maturo semine. dum se ignas omnes jam antea heredo qua morbus destruxerat habitus esse tus omnino indicare plantam videbatur. Tota glabra. Radix cariosa & in illa herbaceus, basi calinum crassius teres, ramulosus, semipedalis & ultra. Folia sparsa, pennata linearis acuta pinnis, utrida uncinata pinnulis infinis brevissimis, infima saepe subbipinnata. Pedunculi terminales, solitarii, uniloti, erecti, semipedales, in decursu hirsuti omnino vagisque ellati. Flores modum diametri feminealis Calycis virentis & umbricati squamis interioribus unicoloribus acutis ramululis, externe superioribus terminatis ut aliquas obtusas obtusas concavas, scariosas patentissimas, hyalinas ex fusco argentearum. Corolla composita tota flava. Corollulae radii linear-lanceolatae, indentatae, acutae, patentissimae, ob defectum styli & stigmas steriles. Hemisphaeroides in disco infundibuliformes, haemibus utris donatae, fertiles. Receptaculum paleaceum.

Ex Promontorio bonae Spei. Figura exhibet plantam florentem iuniorum, & florem a tergo visum.

157

ARCTOTIS CALENDLLACEA

Arctotis flosculis radiantibus sterilibus, foliis runcinatis, subtomentosis *Line. Syst. pag. 19.*

Aemoneae affinis aethiopica, fibrosa radice, flore asleris, taraxaci foliis utentis. *Herm. no. 2. fig. 4. pag. 23. tab. 49.*

Annua & tota tomentosa atque urana. Caudex pauci, eoque crassi, breves, mox ut ramos divisi vix semipedales, adscendentes, subangulatos varie ipsos solutos in ramulos pedunculatosque. Folia alterna, petiolata, pinnatifida, hirsuta, lobis oblongis, acutis, dentatis. Pedunculi semipedales, uniflori pilis rubellis hirti, erecti vel patuli. Calycis subrotundi, fere glabri, pallide virentis & umbricati squamis oblongis & concavis, interiores successivo longiores; infimae obtusae, reliquae acutae & apice scarioso villoso imbrato. Corollulae radii steriles, externae virides intus enim vix flaventes, lanceolato-urantes acutae, plane integerrimae patentissimae. Corollulae disci fertiles flavae cum apicibus foris fuscis. Antherae nigrescunt. Pecten & stigma flavent. Germen in hemisphaeroidis tetragonum, lanatum, coronatum calyculo proprio quinque-dentato. Stylus cylindricus, longitudine corollae. Stigma bifidum, patens. Fovinis gemma parvum glabrum. Stylus nullus.

Ex Promontorio bonae Spei. Floret Mayo & Junio. Tabula sistit etiam plantam, & sursum roseolum disci.

158.

ARCTOTIS ACAULIS

Arctotis corollulis radiantibus fertilibus. Rhizomatibus foliis depauperate lyratis, utriusque utraque, squamis calycinis exterioribus obtusis & erectis.

Arctotis pedunculis radicalibus; foliis lyratis. *Line. Syst. pag. 192.*

Ancimonospermus aethiopica. folio plantagineo, flore sulphureo. *Comm. rar. pag. 35. tab. 35.*

Radix perennis, digitum crassa, fibris longis aucta, primo aetate anno vere aculis, dum multiceps in paucos caules solvitur brevissimos carnosos teretes & calinum cras-

lea, quorum summitates folia dense occupant. Haec sunt longissime petiolata, depauperata, yata, cava, uncinata & incana, nervosa, dentato-serrata, lobis ovatis subrotundis vel ovatis, obtusis vel acutis, trinerviis, plus minus unciam longo, lateralibus paucissimis pro tempore unico utrinque aut oppositis aut alternantibus, una cum petiolo a quatuor ad sex uncias longa. Scapi unilori, teretes, striatuli, tomentosi, erecti, axillares, foliis paulo longiores. Calycis subrotundi & glabri squamae oblongae, obtusae, vix aut cum stragulis ciliatis superne in antheram ubi longius in orbem emittitur & lateralem & sinistram omnes erectae. Corollae radii femininae steriles, patentissimi in v. 3. 4. 5. 6. 7. supra flavo, subtus in principio rubido, deinde etiam flavo; stigmata testis infirma pariter. Hermaphrodite in disco infundibuliformes, purpureo-nigrae, steriles. Stigmate obtuso. Utrisque gemma sericea coronatur calyculo proprio paleaceo pentaphyllo pallido obtuso. Semina dense sericea. Receptaculum pilosum. Ovis totius plantae caudicibus.

Ex Promontorio bonae Spei, Floret Junio & Julio. Siliatur tota planta.

159.

ARCTOTIS TRICOLOR

Arctotis corollatae rubraeque fertilis, ac alia sunt simplicibus et alia tuberosa usque, repandis, tomentosis, supra viridibus, subtus incanis, radio utrinque discolori

Radix perennis, fusiformis, fibris aerea, digitum crassa. Folia radicalia plura, in orbem patentia, petiolata, tomento appresso utrinque vestita, crassula, subtrinervia, repanda, supra viridibus, subtus incana, ovata, obtusa, alia simplicia, alia obtusitate lacinata, petiolo ciliatis, vix folio longioribus; infimum unum aliudve saepe integerrimum. Scapi plures, unilori, teretes, striati, calomium crassi, plus minus pedales, villis sanguineis dense hirti, pallide virentes, erectiusculi, nonnunquam bracteola sabulata muricata. Flos speciosus, inodorus, diametri plus quam uniuscillati. Calycis virentis & comestofoli squamae inferiores in patentissimas reflexasque apices desinunt. Interiorum apices sunt ovales, obtusi, concavi, tuberculati, nitidi, foetide flaventes cum oris purpureis, patentissimis, interiores nullo longiores. Corollae radii femininae, steriles, obtusitate aut saepe vix tridentate, acute, intus ex subplureo albae, foris rubrae cum oris albidis, patentissimae. Corollae disci sunt atropurpureae cum antheris flavis, hermaphroditae, steriles. Gonitatis ut in Arctote undulata. Receptaculum pilosum.

Ex Promontorio bonae Spei. Floret Mayo & Junio. Siliatur tota planta.

160

ARCTOTIS UNDULATA

Arctotis corollatae radiantisque fertilibus, acnatis, foliis simplicibus sublyzatisque, dentatis undulatis, subtus tomentosis & incanis, supra punctato-hirtulis & virentibus, alio utrinque discolori

Ex radice perenni pollicem crassa, longa, fascis fibrisque longis aerea egreduntur folia in orbem plurima, longe petiolata, crassula, supra punctato-hirtula & virentia, subtus tomentosa & incana, nervosa, venosa, saepe rugulosa, laevigato-dentata, rarissime marginata, undulata inferiora ovata obtusula modo simplicia modo uno si creve lobulo sinistrata superiora ovata acuta ad alteram latus breviora petiolo sic ita & novis, ceterum in diversis individuis vix differunt. Scapi plures, erecti, sepe pedales

tes, modo hexætedra una alterave lineari minima inflecti, modo delatuti. Flores elegantes, inodori, diametro triumvili. Calycis viridis & glaberrimi squamæ inferiores apicem habeat subulatum mollem vilosum & reflexum; superiores obtusam, scarosum & hyalinum. Corollæ radii firmiores, fertiles, tridentati, supra suturam aurantiaca, subtus ditiores, calyceulo proprio instructi. Hermaphrodites in disco pallida cum limbo foris atro, pauca calyculate fertiles & radiis proximis; reliquæ calyce proprio delatutæ & fertiles. Receptaculum vilosum.

Crescit ad Promontorium bonæ Spæ. Floret Aprilis & Majo. Exhibetur in tabula planta tota.

161.

ARCTOTIS SPICIOSA.

Arctotis corollata radianibus fertilibus acuta folijs longe lyratjs, argute serratis.

Radix perennis digitum crassa fovea, extremitate in longas fibras divisa. Folia radiata plurima in herbæ parte sua inferiori a centro longe exserta, acuta argute serrata breviter petiolata æqualiter omnino lae asperata. Crassius abas inæqua & rugosa, a quatuor ad sex uncias longa abas lateribus pluribus æqualibus acuta & fœdum tendentibus. Venarum magis in suo trinetio. Scapo plures unguis, teretes. fl. 2, corollæ totidi eretæ aurantiæ & inter longiorum. Flores omnino petiolo triumvili diametro. Calyx squamæ ex bases intere in appendicem lanceolatum re hexangue terminatur. quæ inter digitis in lamina ovalem rotundam & leatam. Coronatæ radii in nala quibus intere in musculo sup. sublimi sanguinea totis colore sanguinea ferentes. Longiorum est obtusis rotatis, angulatum. demum abas intere rotatum coronatum abas propriis ex fœdit rotatis, abas in nala erectis, iniquantibus superis de erimode in illis plerumque eto rarius paucioribus. Stigma bifidum sternipunctum corollæ sunt infundibuliformes. intere plerumque calyceulo proprio delatutæ & fœdæ pauca veris radiis in ventale & fertiles. Receptaculum densè profum.

Ex Promontorio bonæ Spæ. Floret Junio & Julio. Tabula silit totam plantam gemmam cum calyceulo proprio, cum puctis & v. expandam.

162.

ARCTOTIS ROSEA.

Arctotis corollata radianibus fertilibus caulis procumbentibus, folijs lanceolatis, dentatis, aurantiæ ca yento gemmas gemmato.

Radix fusiformis, calamo crassior, ex fusco cinerascens, caules erecti procumbentes, primo anno brevissimos in ambitu piliculos, teretes, calamum crassos, dense foliosos. Altero anno hi caules vel potius rami elongantur ad dimidium pedem, tunc aplyllæ, calamum & ultra crassi, ex cinereo fusci, glabri & levibus tantum a folijs delapsa circutriculis donati, procumbentes, & sustinendi, atque tunc verus a radice elongantur caulis, tres quatuorve uncias longus digitumque crassus. Folia valde approximata ex petiolo amplè siculi eralloque elongate lanceolata, obtusa vel acutula iniquantier demata subtrinervia, carnosa, frugilla, facie glaberrima, dorso lanugine appressa urancosa & tenu tenu vestita, ut ad digitum fortiter motum abrasa in conspectum demum veniant, utriusque uncia, magis imbricave conniventia, a duabus ad quatuor uncias longa. Folia in pe-

hinc ex liliis. Petala inter se non distincta, sed in se recipiunt. Calyx tubo angulato &
 deorsum imbricatus. Corolla petalis in diametrum aequantibus, angulata. Antherae testaceae
 & breviter appendiculae. Filamentum breviter arctatum. Receptaculum ovulae
 lobulatum, lobis quasi geminis, lobulis albis cum macula nigra ad basin utrius. Stylus
 deorsum incurvus, saepe coronatus puncto atropurpureo, foris albis cum suffuso magis
 nigris. Ovaria saepe fertilia, obsolete dentata ad apicem. His geminae sunt liliatae
 sed ex parte propter & haec distincta & ~~... ..~~ Receptaculum obli-
 detur paleis lobulatis.

Ex Praemontorio bonae Spei. Floret Maio & Junio. Siliquitur tota planta.

165.

ARCTOTIS DECLINENS.

Arctotis corollae radiis annatis fertilibus & annatis, tota pallida, caulis teres
 tubis, denticulatis, per petiolum subamplexicaulem decurrentibus.

Radix digitum & ultra crassa. Caulis duas tresve pedes altus, inferne digitum &
 ultra crassus, a foliorum praetectorum reliquiis inaequalis, fuscus, hic illic lanuginosus
 & albus, caeterum viridis, hirtus, erectus, ramosus, raris striato-angulatus. Folia al-
 ba, obverse ovata vel lanceolata, acuta, crassula, utrinque nitida & ad lentem mi-
 nutissime punctata, viscidula & balsamica, plerumque denticulata & undulata, superiora
 basi truncata, inferiora basi inaequaliter truncata. Petiolum in utroque latere ad certam
 partem longe & tenuiter arctatum. Caulis saepe ex subamplice caulis, integro
 & annatis, quaedam infra paginam utrinque lobulo acuto appendiculato, a quibus ad
 septem usque longi. Inflorescentia annata, composita, radiis annatis, annatis
 virides. Flores speciosi in aliis individuis diametri binaevales, in aliis angustissimi &
 quinque annatis diametri aequantes. Calyx lobis annatis & peristoma annatis exterris
 ovatae terminantur in caudam longam villosam & patentissimam, interiores in lobum
 oblongum obtusum, annatam & annatam. Corolla annata laevissima, lobis annatis
 cridantibus, acuta, facie alba & supra tubum macula purpurea insignita, subtus ex pur-
 pureo annato. Antherae breviter appendiculae. Filamentum breviter arctatum. Receptaculum
 ovulae lobulatum, lobis annatis & annatis. Stylus annatus, annatus. Corollata
 data herbis annatis. Petala annata, annata propter annata, cum geminis nervis & palis
 flavis cum limbo lacunula subtus ad apicem callo atro donatis, paucae versus radium caly-
 culatae, hirsutae & fertiles. Receptaculum villosum.

Ex Praemontorio bonae Spei. Floret a Martio ad Junium. Tabula siliquitur corollae
 annatis radiis annatis, annatis annatis annatis annatis annatis annatis annatis
 maximum ex alio individuo planta; Borcem ex radio, ex disco flosculum calyculatum fer-
 tili annatum; alium ex disco annatum sterilem; ejusdem annatam petali dorsalem maxime
 annatam.

166

ARCTOTIS FASTUOSA

Arctotis corollae radiis annatis fertilibus & annatis, tota pallida, caulis teres
 liliis sinuato-dentata.

Caulis, rami, folia utrinque & saepe ad oras, calycisque mollissime pilosi sunt
 Radix annata, ramosa, lobulata. Calyx annatus, annatus. Corolla annata, annata.

bipedalis calami crassis ex fauce ramulorum simpliciter longosque emittens. Folia alterna paucis usque multinerviis & longius petiolata reliqua bipedo-dentata nervosa facie ferdide variegata, ut in validissima intermedia subtriangulata obtusata petiolo demum ad basin auriculata & amplicata ut supra, cetera acuta & sine petiolo sempiternaevecula. Rami desunt in pedunculis unifloris terminalibus & erectis. Flores spectabilissimi diametro tridentati. Calycis ciliatis squamæ ovatae exteiores desinunt in apicem linearem & reflexum, superiores in laminam ovatum, obtusam, hyalinam & subpurpureascentem. Corollulae radii semineae, minutim tridentatae, striatae, utrinque saturatissime utramque basi gerentes nectarem a sanguinam quo quotidie protenditur, ut tandem semine unam tertiamque partem occupet. Corollulae disci hermaphroditae, flavescetes cum umbi apicibus albis nigrescentibus. Uterque gemens est glabrum, crystallino-papillosum, & proctus omni calyculo proprio carens. Receptaculum paleaceum paucis subulatis. Flores sine femine marcescunt brevi, unde ignoro flosculorum fertilitatem.

Ex Promontorio bonae Spei. Floret Mayo & Junio. In tabula depingitur tota planta.

167

ARCTOTIS SÆVULOSA

Arctotis corollulis radiantibus fertilibus, annua, foliis amplicaulibus, hirsutis, inciso-dentata dentibus mucronatis.

Tota ingrate odorata & viscosa. Radix annua. Caulis teres, striatus, hirsutus, viridis erectus, valde ramosus, sesquipedalis calami & ultra crassus. Folia alterna, nervosa, aspera, hirsuta, amplicaulia, caulina inferiora subtruncata, sempiterna reoqua lanceolata, acuminata, inciso-dentata, dentibus in spinulam terminatis, multa breviora. Pedunculi terminales, uniflori teretes, striati, erecti, plus minusve penduli. Calycis villosi squamæ exteriores lanceolato-subulatae, acutae, superne patentissimae, interiores in laminam desinentes ovatae, obtusae, fereolae, hyalinae & fuscescentes. Corollae radii semineae, fertiles, tridentatae intus aurantiacae cum hirsutis nigris, foris magis flaventes & superne ferdentes. Gemens his coronatur calyculo proprio sepius octophyllo ex foliolis oblongis, inaequalibus, superne crenatis, fereolis, albis. Corollulae disci hermaphroditae fertiles, calyce proprio destituta, paucis prope radio calyculatae & fertiles. Receptaculum villosum.

Ex Promontorio bonae Spei. Floret Julio & Augusto. Siliatur tota planta.

168.

ARCTOTIS ANGUSTIFOLIA

Arctotis corollulis radiantibus fertilibus, caule frutesco, decumbente, foliis lanceolatis, serratis, tomentosis mucronatis.

Habeo hanc pro sola varietate Arctotis angustifoliae Linnæi. Odorem spirat variatioris agrorum. Caulis frutescens, nec tamen agrosus, teres, striatus, tomentosus, natus, calami crassus, tripedalis & ultra, ramosissimus, debilis, junct decumbens nulli sustentetur. Tales etiam ramus. Folia sunt alterna, lanceolata, acutula, inaequaliter serrata, trinervis, utrinque alba, subina magis & uranoso-tomentosa, crassula, per petiolum magis minusve decurrenna & dentata a duabus ad quatuor unius ipsa longa. Pedunculi

culi terminales unilobis, teretes albi, binae. Calycis squamæ ovate, exteriores lanuginosæ in appendicem terminatæ subulatum reflexam & apertè ingratam multamque interioris glabræ & virides in scariosam & obtusam. Corollulae radii femininæ fertiles, utrinque ex aurantiaco luteis, subtus dilutius, supra tubum macula nigra notatæ nigerrimæ acute. Stamina unguis longiores cum germine calyculum proprium albidam gerente. Hermaphroditæ disci lutei, subtus ad apicem nigri, nisi vix omnes calyculo desituta & steriles. Receptaculum villosum.

Crescit ad Promontorium bonæ Spei. Floret Aprili & Mayo. Tabula sistit partem caulis

169.

ARCTOTIS AURICULATA

Arctotis corollulis radiantibus fertilibus, caule frutescente & foliis sublyratis dentatis acuis, tomentosis, incanis, sessilibus, lobo extimo rhombico.

Caulis frutescens ramulosus cras calami crassis, crispatis tomentosus albis, erectusculus. Ramuli terminales unilobis plus minus semipedales ovales albi, erecti bracteolis is vixi. Folia alterna sublyrata utroque subtus sine tomentosa subtus incana facie minus plus minus quadrato ovata, crassa amplexicaulis. ob lobos tamen sive aurantias infimis ad dorsum reflexas demittant—ope sessis lobo equina rhombico obtuso vel acuta subtruncato maculâ denticulata odore paucè abruptâ prædita. Flos duplè ut vult vel trieminarum. Calycis glabri & ovato squamæ exteriores in caudam excurram subtus aut reflexam & comatosam multam interioris in laminam oblongam scariosam hyalinam rotundam & equantem. Corollulae radii femininæ, fertiles masculinæ truncatæ acutæ utraque aurantissime luteæ vix in macula nigra notatæ modo macula fusca in basi hec donatæ, modo desituta. Herma phroditæ est angustam orbiculatam calycis corollam proprio perianthio ex foliis oblongis obtusis erectis albidis. Corollulae disci incanis aut apertis in aurantissimis nigerrimis, paucè versus radii calycis & fertiles reliquæ steriles & vix in desituta. Receptaculum villosum. Radix vixi quædam sola auriculis cæcæ & longo petiolo sessili distincta.

Ex Promontorio bonæ Spei. Floret æstate. Sibiuntur ramuli Rorari. flos a. 1. 2. 3. vixi, Esculus radii. & auris Rosolis ex disco.

170.

ARCTOTIS GLAUCOPHYLLA.

Arctotis corollulis radiantibus fertilibus, foliis pinnatifidis, sublyratis, dentatis. Culi glaucis, subtus incanis.

Tota tomentosa, & odoris nigra. Radix subserris, tandem digitum crassa, fusca, forte perennis, sed que hinc apud nos perit. Caulis erectus, teres, striatulus. Solidus, pedalis, modo ante ramos acollitur, modo fere una cum ramis pluribus, ut tunc multicaulis videatur. Folia sunt alterna, pinnatifida, sublyrata, obtusa, facie glaucæ, subtus incana, a duabus ad sex uncias longa, modo omnia petiolata, modo petiolata cancellata & reliqua amplexicaulis lobis oblongis dentatis & subundulatis. Pedunculi terminales, erecti, a duabus ad sex uncias longi, unilobi, striatuli, brevissimis rigidisque pilis asperi. Calycis exterioris appendicem subulata, recurvæ, villosæ. Interioris

ris appendices ovatae, hyalinae, ex purpureo fusciscentes. Corollulae radii tridentatae, minus aurantiaceae cum macula ad basin atropurpurea, foris flavae cum fusco roseo colore. fertiles. Reliqua omnis fructificatio ut in *Arctote arborecente*.

Ad Promontorium bonae Spei. Floret a Junio ad Augustum. Tabula exhibet plantam pluriorem & hanc necdum expositam.

171

ARCTOTIS ARBORESCENS.

Arctotis corollulis radiantibus fertilibus caulis fruticulis tortuosis, foliis pinnatifidis, subsquarosis, tomentosis, subtus incanis, undulatis obtusis.

Caulis plures, fruticosi, tortuosi, cortice crasso suberoso & cinereo veluti, dum crescit pedes alti, a pollice ad diametrum fronscicalem crassi; rarius etiam crassius. Folia ramulos juniores densissime obsideat profunde pinnatifida, subsquarosa, rigidula, utraque basi a lobis aurata, supra atrata a pediculis ad sex uncias longa. Fructificatio lata, patentissima, petiolo brevi, amplexicaulis, & saepe auriculato, lobis oblongis obtusis recurvis undulatis. Pedunculi terminaliter uniflori crementum lacinia infuso. Calycis squamae exteriores obtusae in eandem lobulatae villosae & reflexae interiores immixtae ovatae truncatae, utraque Corollulae radii auratae, fertiles tridentatae utus nigrae cum basi tincta, foris palliae rosae. His germen est infusum, coronatum calveulo proprio ex foliis sex ad octo, oblongis, apice rotundato crenato crenis, albis superius purpureis. Corollulae disci hemisphaericae steriles, calveulo proprio crenatae, paucis exceptis exterioribus calyculatis & fertilibus. Receptaculum villosum.

Ex Promontorio bonae Spei. Floret aestate. Siliuntur pars trunci cum raris, & germen unicum in calveulo.

172.

ARCTOTIS ELATIOR

Arctotis corollulis radiantibus fertilibus caule frutescente, erecto, foliis pinnatifidis, utraque auratis & incanis, undulatis.

Odor paucus & ingratus. Caulis pluresculi, fruticulosi, tres quatuorve pedes alti, debiles teretes striati comatosi incanis canosi utraque digitata pollicemve crassi, basi altera petiolata, subtus tomentosa & incana, supra viridia villosula & venosa, plus minus senipedalia, pinnatifida, lobis oblongis, plus minus sinuato-dentatis, obtusis, undulatis, petiolo amplexicaulis & saepe basi alatis. Pedunculi terminaliter uniflori, incanis, tomentosi, solidi, a duabus ad quatuor uncias longi. Calycis villosi squamae exteriores in appendicem deorsum uncinatam arcuatam recurvamque inferiores in lamina ovata obtusam hyalinam & fusciosam. Corollulae radii fertiles, tridentatae, utraque tinctae uniuscolorae foris purpureae. Pluresculi etiam in disci ambitu nascuntur fertiles sunt rarius steriles. Utraque germen & calveulus numero figura & colore eadem plantae ut in *Arctote arborecente*. Receptaculum villosum.

Crescit ad Promontorium bonae Spei. Floret a Majo ad Julium. Siliuntur caulis pars incana.

ARCTOTIS REVOLUTA

Arctotis corollulis radiantibus fertilibus, annua, foliis pinnatifidis, utriusque arachno-
tomentosis, subtus albis, lobis diffusis, oblongis, ad oras revolutis

Radix caesa. Caulis primo anno debilis, erectus, pedalis aut
basi suffruticosus, ceterum herbaceus. Altero anno ex parte sua superius & fusca alia
petiolata, tota incana & arachnoideo-tomentosa, rigidula, profunde pinnatifida, fere
subpinnata, in tribus ad quinque uncias longa pinnis oblongis, obtusis, distantibus
aut uncialibus aut brevioribus. Pedunculi terminales in caulis & rami, unci
longi, erectiusculi, primi post florum marcescentium lippum marcescentes ipsi &
diametri binomialis & ultra. Calycis squamæ extimæ unceolatae
pendicem subulata & recurvulam terminant, villosa, breves, reliquæ omnes ovate,
glabræ, virides in apice nactæ bractea oblonga hyalina & superne leviter purpurascen-
te. Corollulæ radii fertiles, a secedem ad viginti, lanceolatae, acutæ, subsessile
dentillimæ, supra lævæ & ad basin atropurpureæ subtus rubore affusæ, se-
ditis gemmæ tetragonæ, sursum, coronatum calyculo proprio ut plurimum
phyllis ex foliis oblongis, apice rotundatis & denticulatis, inferne purpureæ, su-
perne albidis, persistentibus, exterioribus brevioribus. Signa patens, bilidum. Corol-
lula disci hemisphaerice, fertiles, uncinuliformes cum limbo quinquefido nigro.
Pauca ex his, radio proximi, disculi fertiles sunt, calyculumque & signa bilidum habent
Receptaculum villosum. Variat habitu quam maxime, sepe densissimam ex radice quæ
quævis repente caulium cespitem producit duntaxat semipedatum & dense foli-

Ex Promontorio bonæ Spæ. Floret a Julio ad Septembrem. Tota siliis plerum

ARCTOTIS CINERARIA

Arctotis corollis radiantibus fertilibus, caule suffruticoso foliis pinnatifida, tomentosa,

Radix ramosa repens. Caulis primo anno debilis, erectus, pedalis aut
basi suffruticosus, ceterum herbaceus. Altero anno ex parte sua superius & fusca alia
petiolata, tota incana & arachnoideo-tomentosa, rigidula, profunde pinnatifida, fere
subpinnata, in tribus ad quinque uncias longa pinnis oblongis, obtusis, distantibus
aut uncialibus aut brevioribus. Pedunculi terminales in caulis & rami, unci
longi, erectiusculi, primi post florum marcescentium lippum marcescentes ipsi &
diametri binomialis & ultra. Calycis squamæ extimæ unceolatae
pendicem subulata & recurvulam terminant, villosa, breves, reliquæ omnes ovate,
glabræ, virides in apice nactæ bractea oblonga hyalina & superne leviter purpurascen-
te. Corollulæ radii fertiles, a secedem ad viginti, lanceolatae, acutæ, subsessile
dentillimæ, supra lævæ & ad basin atropurpureæ subtus rubore affusæ, se-
ditis gemmæ tetragonæ, sursum, coronatum calyculo proprio ut plurimum
phyllis ex foliis oblongis, apice rotundatis & denticulatis, inferne purpureæ, su-
perne albidis, persistentibus, exterioribus brevioribus. Signa patens, bilidum. Corol-
lula disci hemisphaerice, fertiles, uncinuliformes cum limbo quinquefido nigro.
Pauca ex his, radio proximi, disculi fertiles sunt, calyculumque & signa bilidum habent
Receptaculum villosum. Variat habitu quam maxime, sepe densissimam ex radice quæ
quævis repente caulium cespitem producit duntaxat semipedatum & dense foli-

foras. Tunc folia brevius petiolata immo quaedam fere sessilia & plerumque tantum pinnatifido-dentata squarrosa & ad oras revoluta.

Crescit ad Promontorium bonæ Spæ. Floret Junio & Julio. In caulis conficiuntur pars caulis & aliquid germinis cum calyculo proprio.

175.

ARCTOTIS GLABRATA.

Arctotis corollis radiantibus fertilibus, caute fruticosa, tota glabriuscula, foliis pinnatifidis acutis, pinnis ex oppositis.

Tota glabriuscula, & parum nec grate odorata. Caulis fruticosus, ramosus teres, fistulosus. Folia alterna, subcomplexa, vixilia, pinnatifida, a quatuor ad sex uncias longa, pinnis distantibus oblongis, angustis, dentatis, acutis, ad oras revolutis, uncinatis. Rami in pedunculatos elongantur uniliferos. Calyx viret, squamula exteriorum in appendicem uncinatam profertur. Interioribus in bracteam hyalinam evasam & attenuatam. Corollæ radii erecti & densi in a. cum maxima ad basin nigrescente ante germinem. Dispositio utriusque calyculi proprio protuberantia ex fimbriae elongatis lobis albidisque. Tanta utiam germina pauca sessilia ex disco. In quo. Item: staminibus & totum.

Crescit ad Promontorium bonæ Spæ. Floret Martio & mensibus subsequens. Tabula sicuti ramosa & florens a tergo. v. iam.

176.

ARCTOTIS CUPREA.

Arctotis corollis radiantibus fer. lina. caute frutescente, foliis pinnatifidis supra glabriusculis, ad oras undulatis & rigatis. pinnis omnibus uncinatis.

Planta frutescens quadripedalis & ultra, odoris ferus & ingrati. Villi in caule nonnulli viscoli & languidi. Folia sunt alterna pinnatifida, profunde complexa, undulata rigida ad oras supra virentia & glabriuscula subtus villulosa & subcandescens, pinnis uncinatis, pinnis omnibus linearibus & regularibus infima subbipinnatifida, omnia tota rigida. Pedunculi uniliferos. Corollæ radii sunt minutissime tridentatae, supra utem cum suffusa sic illic rubore, subius cupreo-rubra. Ceterum cum proevidente Arctote glabrata flores characterem exacte conveniunt.

Ex Promontorio bonæ Spæ. Floret Mayo & Junio. Siliatur pars superior caulis.

177

ARCTOTIS SQUARROSA.

Arctotis corollis radiantibus fertilibus caute fruticosa, foliis profundissime pinnatifidis utrinque glabriusculis & virentibus, dentatis, squarrosis, rigidis.

Odor paucus. Radix ramosa. Truncus duos tresve pedes altus, mollicem & ultra crassus fuscus terrosus erectus. Rami cum totidem caules plures sulcatuloli teretes debiles, erectissimi glabriusculi unipedales inferne suffocentes superne strizati viridesque cum suffusa purpurea. Folia parva petiolata glabriuscula utrinque fere equaliter virentia, rigida a. fimbria ad quinque uncias longa recedens-patentia pro-

longissime pinnatifida, dentato-ferata, pinnis distantibus, acutis, fere linearibus, ad oras revolutis squarosis. Pedunculi uniflori, teretes, ad lentem villosuli, erecti. Flores diam. & diamum cum dimidia unciarum. Calycis squariorum exteriores in appendicem terminantur subulanti, teretem villosulam, varicosam & reflexam. Internodis abeunt in bracteam ovalem, rotundatam, concavam, hyalinam nitidamque. Flosculi radii feminei & fertiles utrinque sunt, idque foris pallidius & cum fuscis sepe purpureo acuto, obscure ad apicem dentati, bifideali, potentissimi. Stylus densi & stigmate bifido lineari patente flavo. Germeo pilis sericeis nuceisque circumdatur, calyculo primo coronatum ex foliis fere semis oblongis albis erectis & ad apicem rotis denticulatisque. Discus radio concolori fere sex flosculis versus radium vixis exceptis, quorum germina etiam ex utraque sunt, duobus reliquorum germina calyce desinuntur. Antherarum villulosa.

Ex Promontorio bonae Spei. Floret a Majo ad Augustum. Situat in caulis floribus parvis summa, & auctum germina cum calyculo

178

LOBELIA PLUM. SLENS

Lobelia suffruticosa villosa, ascendens, foliis ovatis, dentatis, pedunculis axillaribus, uniloricis, secundis.

Lobelia caulibus angulatis prostratis foliisque lanceolatis dentatis hirtis, pedunculis axillaribus, uniloricis. *At. her. vol. 3. pag. 498.*

Frutex ramulifera, diffusus, pedalis vel sesquipedalis, caule erecto, flexuoso, tereti, villosa, ex ipsa basi emittente ramos ascendentes & tandem caulis similes. Folia sunt alterna, petiolata, ovata, nonnunquam tam lata ut subrotunda evadant, acuta incisiferrata, venosa, utrinque villosula, plus minusve seminaudalia cum petiolo brevioribus & villosa. Folia summa integerrima & successive minor. Pedunculi axillares, solitarii, uniflori, fere longitudine foliorum, graciles, villosuli, patuli, secundi formantes simul ramum racemosum. Flores nutantes. Calycis virenis & villosi lacinae lineares, acutae, aequales, potentissimae. Corolla tripartita & foris ad lentem villosulae subis purpurascens idemque sunt albae, acutae, patentes, superiores duo breviores & fere lineares, tres inferiores lanceolatae & concavae. Antherae nigricant. Capsula angulata, compressula, striata, coloris

Ex Promontorio bonae Spei. Apud nos floret sub die totam aestatem, in tepidario sempervirens & fructuosa. Tubula exhibet totam plantam immoventi & seniore ramum.

179.

ORCHIS BICORNIS.

Orchis nullis indivisis, corolla bicornata bracteis reflexis. *At. her. vol. 3. pag. 594. Linn. syst. pag. 807.*

Tota glabra. Radix gemelli, oblongi, teretes, foris fuscescentes, fuscinales. Folia radicalia duo, opposita utissime ovata, acutula, integerrima, basi amplexicaulis coracca lineata utrinque ad lentem punctata, subis paucissime virenia, prostrata, quatuor vel quinque unciarum longa, & duas vel tres lata. Folia in scapo duo vel tria, alternata, acuta erecta vaginamenta consuetiva. Scapus teres purpurascens, erectus, saepe parum flexuosus, in apice terminatus decasem, a duobus ad sex unciarum longum.

PASSIFLORA HE TEROPHYLLA

Passiflora foliis peltatis, indivisis lobatisque, petiolo biglanduloso

Passiflora foliis peltatis, indivisis lobatisque, petiolo biglanduloso. *Bot. Rem. vol. 3. pag. 309.*

Caules plures, fruticosi teretes, glabri, graciles, quadripedales & ultra, ramosi, aculeo suberosi & cinerei, circa simplicibus longisque scandentes. Folia infima ex subrotundo ovata obtusa & vix uncialia, dein unum aliudve duplo majus, acutum, & in utroque aut in utroque latere in lobum excisum. Reliqua sunt elongata vel ex linearibus lanceolata, acuminata, indivisa, basi rotundata, longiora semipedalia & inferne tres quartae eius partes longa. Ceterum omnia alterna, integerrima, peltata, saturate viridita, supra & infra utrinque utrinque deserta per secula punctata, ex utraque parte ad nervum & in medio nervi punctata. Petioli sunt brevissimi, ad basin utriusque dorsibus glandulis obtusis instructi. Stipulae subulatae, acutae, parvae. Pedunculi unilobii, superne geniculati, inferne geniculati, in medio geniculati, in medio geniculati. Calycis quatuorlobus, lobis ovatis, lobis ovatis, lobis ovatis, lobis ovatis. Corona nulla. Nectaris corona radialis interior erecta, brevis, purpurea, exterior patentissima, flavescens. Antherae flavae. Germen glabrum, pedicellatum. Stigmata flavescens. Baccas ovalis, semivittatis, glabra, atrocerata, pulpa dulci. Semina plura, ovata, circumscissis, circumscissis, circumscissis, circumscissis.

Caules fruticosi, teretes, cinerei & ultra, pedales aut ad unum decem & minutissime villosuli. Folia sunt alterna, biloba cum lobulo intermedio minimo, utroque subrotunda dici possent, glabra, subtus rugose venosa & in latere interiori punctis glandulosis vix dispersa, integerrima, breviter petiolata: basi sinuata, lobis interlobis oblongis, utrinque sine bene aliis, quoniam passim abscissis, omnibus lobis fetula terminatis. Petiolus teres, crassulus, tres tantum uncias longus, ad radem villosulus, glandulis exsertis. Pedunculi axillares, unilobii, solitarii, rarius gemini, teretes, ad radem villosuli, unciales, superne geniculati, infra genu virides, supra idem atrofanguine in ipso geniculo & paulo inferius bracteolis oppositis fetacis minutisque instructi. Calycis atrofanguineus, tubus campanulatus, succo melleo plenus, obtuse & obsoletus pentagonus, limbi quinquefolii laciniis sublinearibus, acutis, in scissam patentissimam, tubo

PASSIFLORA PERFOLIATA

Passiflora foliis bilobis, lobis oblongis obtusis, divaricatis, subtus punctatis

Passiflora foliis bilobis, oblongis, transversis amplexicaulis, petiolatis, subtus punctatis. *Lin. Syst. pag. 8.*

Passiflora foliis trilobis, cruribus oblongis, obtusis. Intermedio obsoletis fetula terminatis. *Lin. Syst. pag. 8.*

Passiflora foliis trilobis, cruribus oblongis, obtusis. Intermedio obsoletis fetula terminatis. *Bot. Rem. vol. 3. pag. 309.*

Caules fruticosi, teretes, cinerei & ultra, pedales aut ad unum decem & minutissime villosuli. Folia sunt alterna, biloba cum lobulo intermedio minimo, utroque subrotunda dici possent, glabra, subtus rugose venosa & in latere interiori punctis glandulosis vix dispersa, integerrima, breviter petiolata: basi sinuata, lobis interlobis oblongis, utrinque sine bene aliis, quoniam passim abscissis, omnibus lobis fetula terminatis. Petiolus teres, crassulus, tres tantum uncias longus, ad radem villosulus, glandulis exsertis. Pedunculi axillares, unilobii, solitarii, rarius gemini, teretes, ad radem villosuli, unciales, superne geniculati, infra genu virides, supra idem atrofanguine in ipso geniculo & paulo inferius bracteolis oppositis fetacis minutisque instructi. Calycis atrofanguineus, tubus campanulatus, succo melleo plenus, obtuse & obsoletus pentagonus, limbi quinquefolii laciniis sublinearibus, acutis, in scissam patentissimam, tubo

plexicaules, latiores & valde conevsi, exterum marginato-casabuculati & conniventes
 pressas vixit. Spatha coriacea, crassissima, flavescens, per vim expansa figuræ sub-
 ellipticæ latitudinem longitudinemque usque in duo unguis latera sevocis impressis lateris
 punctata, qua scilicet parte parietis sui clausa germinibus occubuit. Spadix pollicem
 crassus, tres uncias longus, pallide flavescens. Filamenta alba. Antheræ pallide fl-
 vescentes cum polline luteo. Stigma primo aurantiacum, dein fuscum. In floribus

Cal. Spatha cymbiformis, ampla, acutula, antice hians, erecta
 Spadix digitiformis, erectus. Spatha brevior, tectus dense fructificationibus hemis-
 phæroidis totus, foliis exceptis suffraginatus

Cor. nullis
Stam. Filamenta quinque, lanceolata, plana, erecta, germinibus paulo breviora. An-
 theræ ovales bilocularis, erectæ

Styl. Germen turbinatum, angulatum, truncatum. Stylus nullus. Stigma capiatum,
 orbiculatum.

Peri. Baccæ subovata, acuta, cortice densitate, operculo deciduo tecta, unilocularis

Crescit in insulis Caribæis præsertim ad arborum truncos. In calidario late vegetat
 substantiam germinis carnosam ad basin usque. e Radicis junioris extremitas. f Radicis
 ætate frustum. ut tub. 185. habentur sequentia. g Folium medi. h Stigma c in
 f. i latere spectatus. c Fructus totus. Ab hoc successivo tota superficies, sponte solu-
 cortice densitate, ad tactum rudiorem collabentibus, duricibus, apud nos huc usque sem-
 per effusus, quoniam in germine tamen præcise hic semina hæserint. Apices harum bac-
 cavum semi intraverunt singuli cavitatem operculi proprii f, ex vertice vis in e, quod in
 f. i. parte superior fuerat germinis, & tunc una cum adhaerentibus lamellis emarcidis
 fecerit. Ex tota fructificatione concludo, ad Callas, quorum fructum videre mihi hæud
 propriis hinc plantam præcedi quam ad Bras. vixit.

ART. BICOLOR

3 unc.culo, foliis peltatis, sagittato-cordatis, nitido coloratis, spatha medio coarctata,
 basi subglobosa, superne subrotunda acuta erecta & connivente. dit. her. vol. 3. pag
 36

Totum glabrum & sere nudorum. Radix est tuber carnosum & difforme, plures
 uncias latum, unam crassum, inæquale, foris fuscum, intus ex sulphureo pallens. succo
 oleo scæto, plures soboliferum plantas cespitose proferens, ad harum exortum fibras
 albas longaque in præterne in quibus plura hærent folia ut riuat

supra gemmas angulatas & gerens antheras elongatas & ciliatas, cirros utera nullos.
 Plura

RUMICAMPUS
 RUMICAMPUS

dent. In odis rarissime apud nos vegetat, & fibras radicales, supra terram trans alias ob-
 idas pergentes, jam ensis viginti pedes longas. Folia radicalia plura ad duodecim &
 da cum fusco ubique colore roseo. Paginae folii sesquipedeum plus minus longa, &
 inferne aequae lata, profunde pinnatifida, facie nitida & late viridis, dorso pallide virens
 alba, sesupedeum & ultra, tertio jam post expansionem suam die tota quanta
 acrius connivens & convoluta, spadicem includens & tam firma rigidaque, ut vix sine
 iacratione operiri possit. Tota tunc cavitas inferior repleta invenitur siccis glutinosis de-
 colore terribilissimae. Spadix subulatus, flexuosus, digitum crassus, obtusus
 longitudine spathae, inferne ad duarum unciarum altitudinem densissime
 usque coctus aequo dense flammibus totis albis & parum nec grate odoratis. Inferiora haec
 ad unciam circiter longitudinem sunt majora & diversimode figurata, quaedam enim fan-

Hæc semper nunciat alba. Reliquæ ad apicem usque sunt prismatica & inæqualiter tetraëdra, pentædra aut hexædra cum apicibus planis, evaduntque fusca, simul ac clauduntur

sed ita in unum corpus confluant, ut nulla vera distinctio sit observabilis. Anthera ex tota

Ad Caracas in sylvis montosis parasiticum truncis arborum rarisque ad ripas orientum inarescit. In calvario floret Aprilis & Majo. Tabula exhibet totam plantam florentem sed non omnibus abscissis foliis; folium; stipulam, in latere opposito spatheam post avulsam spatheam; & auctorem generam cum quatuor variantibus flammibus

ARUM XANTHOPHYLLON

Jam a quadraginta annis colitur hoc Arum in hortorum Viennensium calvariis, & anno decimo 1796 primum floruit Aprilis in Schönbrunnensi produxit. Totum glabrum est, & plus minus lactescit. Radix in omnibus nostris individua basi truncata est, ex ambitu fibris numerosis longas pallidas sæpeque calamus crassas emittit, hic etiam simul laboriosa, a qua avulsa subtiles similes quoque radicum format. Præter folia sunt radicalia, quibus dilapsis radix successiva, dilatantibus dein etiam subsequis, in eadem lente attol-

circularibus notatis, ponderosus, transversum assellus versus corticem albidus, cæterum flavescens, carnosus, lac niveum gattatum emittens. Folia sunt cordata, hastata, integerrima, trinervia, viridia, ad angulos acutula, magis, nervis & venis transversis pro-

trium angulum uncis duarum & viginti. Et in his petiolus tres tum dimidio pedes

tatus. Scapus sesquipedalis, digitum crassus, teres, subæqualis, viridis. Spatheæ contracta dein criniformis concavens & sordide flavescens. Spadix parum odoratus, sere ad unam tertiam spathe brevior, teres, acutus, glandulosus inferne ac dense oblitus gemmibus apice planis & punctis umbilicatis, sere duplo crassior parte reliqua quæ antheris dense tegitur. Hæc sunt varietates, apice convexæ, vel clavate, vel bellæ, vel aliter difformæ. Infra antheras utrimque cernuntur subulati, breves, & suscescentes

Ex patria ignota. Tabula exhibet caulem cum radicibus, scapum floriferum cum

ARUM GRANDIFOLIUM

Arum caulescens, radicans; foliis hastato-cordatis, acutis petiolis teretibus

Yuccaribus iugis circumto. Stipulis petiolo firmis, sed brevior & totus minutatus. Spadix bulbosa ex infrae flava, erecta integra nec divisa alba cum fibris virentibus, torquet tandem ex flavo fuscens, ferr. bismutatis nec rotundato superne apice, & excurrens in labium oblongum acutum & anteriorum supra aperturam incurvatum. Spadix subulatus longitudinali spatia basi acuta tectus lenis, & supra hinc maribus solus, hinc alii intermedii raris apice clavatis. Cupra medium an torum extra floris aperturam nudaus. Corolla utraque nulla. Germen lamina subrotundum & inde, Stylus Euforpiæ & ovæ. stigma raris difforme. Antheris filamentum unicum subulatum potentillimum, tenuissimum anthera subrotunda. Nuda & fessis. Fructum necesse est.

In rupibus a montis montis Sancte Rofata prope Panormium in Sicilia copiosum invenit filius meus unde numerosa cubera viciniam attulit. Floret Octobri in tepidario. Tabula exhibet tres plantas in diversis florentibus studio Epidiceis florentem, ejusdemque partem solam ad 300.

193.

PHYLLANTHUS NUTANS.

Phyllanthus festucosa foliis alternis, ut in us racemis terminalibus, nutantibus, pedicellis gyratis. *Quarta unode pag. 2.*

Tria sunt arbor varietate foliis longior subius albicante nervis purpureis insignito, flore pentapetalo purpureo. *Sloan. hist. Jacq. vol. 2. pag. 19. tab. 38. fig. 3.*

Arbuscula ramosa quinquepedalis, sempervirens, trunko pollicem crasso, cortice ferrugineo. Rami teretes, ad lentem villosuli, ferruginei. Folia omnino numerosa, alterna, breviter petiolata late ovata integerrima obtusa vel acutula, utrinque glabra plus minus fuscopicea, facie saturate viridia, subius pallide virentia & venulosa, saporis adli. rugentis. Racemi cæcitate & ex folio ultimo sepe axillares tres quatuorve uncias longi, debiles, hinc nutantes, villosuli, purpurei, maribus feminisque mista ovula. Pedicelli aggregati a duobus ad octo, molliori, filiformes, unciates, bracteola ovata seta viridi humilique fissura. Corollæ inferne purpureæ exterum ex flavo pallentes. Pistillum glandulaque mascula virent. Antheræ lutescent. Capsula fuscescit.

Ind.

Cal. nullus.

Cor. Petala sex, ovata, obtusa, plana, equalia, parva.

Nectaris glandule sex, subrotunda, sessiles, ad basin filamenti cum petalis alternantes.

Stam. Filamenta tria, in unum corpus columnare erectum apice capitato-trifidum connata, petalis breviora. Antheræ ad quodlibet latus unius capitis trifidi gemine sessiles.

P. nullum.

Semen.

Cal. nullus.

Cor. ut in mare.

Nectarium nullum.

Pist. Germen ex subrotundo-ovalium superum, in Stylum brevem desinens. Stigmata tria, semibifida, potentillina.

Pis. Capsula subrotunda, sexlocularis, flexilis.

Sem. solitaria.

Crescit in Sylvis Jamaicæ. In caldario borei Junio & Julio; fructescit Augusto. Siliuntur ramus florens, aucta mas & flamen, tum etiam femina capsula & semen.

PHYLLANTHUS LONGIFOLIA.

Phyllanthus caule arboreo, foliis pinnatis, floribus polygamis, tetrandris

Averrhoa acida. *Linna. spec. pl. pag. 613.*

Neli-pouli. *Rheed. mal. vol. 3. pag. 37. tab. 47. 48.*

Cheramela. *Rumph. amb. auct. pag. 34. tab. 17. fig. 2.*

Caulis arboreus iam quindecim pedes altus, uncialis diametri, teres, imprimis superne ramosus, junior viridis, adultus cinereus & cicatricibus transversim ovalibus concavisque a foliis dilapsis inaequalis, punctis fuscescentibus adpersus. Folia sparsa, abrupte pinnata, costa tereti, duos treave pedes longa, inferne caavam crassa & modo verrucosis scabra, modo tota glaberrima, firma, patentissima, foliis alternis, utrinque plus minus viginti, distichis, brevissime petiolatis, acutis, integerrimis, longioribus quadrineuralibus, summa sensim brevioribus, ovatis vel lanceolatis. Pedunculi communes axillares tam ex cicatricibus foliorum in caule ramisque aphyllis quam ex foliis ipsis, pauculi aggregati, plus minus semipedales, saepe, nec semper, supra flores deducunt in folium pinnatum, quod successive producit, plerumque cum floribus emarcidit marcescit ipsum, ramus tamen cum foliis verum sed minus persistit. Flores breviter pedicellati, aggregati. Rarissime costae extremitas in folium veris terminatur paucis floeculis glomeratis. Alii racem: solos mares, alii solos feminas, alii vna paucos hermaphroditos mixtos gerunt. Calyx albet. Germen & nectaria virent. Styli albi sunt. Fructus sulphurei.

Mae

CAL. Perianthium monophyllum, profunde quadripartitum, inferum, laciniis oblongis, obtusis, patentissimis.

COR. nulla.

Nectaria glandulae quatuor, subrotundae, depressulae, calyce infra laciniarum divi-lutas insertae.

STAM. Filamenta quatuor, ex basi connata communi in centro floris orta, subulata, crassa, ad lacinias calycis retrorsum depressa, usdem fere duplo breviora. Antherae subrotundae, subdidymae.

PIST. nullum.

femina.

CAL. ut in mare.

COR. nulla.

Nectarium monophyllum, cartosolum, corollae locum occupans, parvum, quadripartitum; lacinus late subrotundis, obtusissimis.

STAM. nulla.

PIST. Germen superum, subrotundum, quadrifidum. Styli quatuor, reflexo-patentissimi, profunde bifidi. Stigmata simplicia.

PER. Capsula tetracocca, glabra, cortici caruoso crasso inclusa, quadrilocularis.

SEM. solitaria.

Hermaphroditus.

CAL. ut in mare.

COR. nulla.

Nectarium nul. am.

STAM. Filamenta quatuor, subulata, erecta, brevissima. Antherae oblongae geminae erectae.

Pist. Germo subrotundum. Styli quatuor, subulati, reflexi. Stigmate simplici & Pab. nullum.

Crescit ad Carnas. In caldario floret April. & Majo; frutescit Junio & Julio. Tabula filia trunci portionem superiorem, utrinque truncatam & auctos a flore masculinum, & femininum e sunt a tergo conspectum a cuneo antice filia sua avulsam gerens, & florem hermaphroditum, & fructum in naturali magnitudine.

195.

SALVIA CLUSA

Salvia foliis lanceolato-ovatis integris, crenulatis, floribus spicatis, calycibus acutis, ceteribus, aequaliter dentatis

Salvia erecta panifera. *Clus. hist. pag. 343.*

Salvia erecta vulgaris. *Tourn. et son. pag. 78.*

Salvia erecta panifera Clusa flore albo. *Tourn. hist. bot. pag. 10.*

Frutex duos tresve pedes altus, ramifus, diffusus, trunci digitum crasso, fusco, ignavo erecto ramis junioribus tetragonis, innuosis & incanis. Folia lanceolato-ovata, vel magis elliptica, crenulata, acutula, mollia, utrinque villosa, supra viridula, subtus incana, nervis integra nonnunquam adita plus minus mucositate quam perfusa unguisato & usum uti una e incana longi odore praedita. Salviae esse usus fortiori. Spicae terminales, erectae, axillares. Bractea lanceolata, acutae sessilis, villosa ita duntaxat patentes ut singulis floribus pediculis, odorata. Calyx parvus tubulosus teres nec compressus erectus, albidus, brevis ut in quibusque dentibus acutis & aequalibus divisus, raris parum bilabiatus, purpureo-fuscus. Corolla albidula calyce fere triplo longior. Galea subpurpureo-fusca obtusa, erecta oblonga. Labii inferioris cruribus inaequalibus subrotunda, emarginata, expansa, facie leviter violacea, duae laterales obtusae, utraque reflexae. Scamula subrotunda, glabra, fusca. Nonnunquam folia minorum si periora quaedam non tantum parviora vel lobata, sed vel perfecte ternata sunt quae autem se a Salvia originali neutiquam distinguitur, quae apud nos plane eodem modo folia sua variat, & tanto quidem numero, ut colligere haec seorsim solent rhizotoni nostratae, & Salviae cruciatæ (Kreutzsalbey) sub titulo vulgo nota in foro vendere.

Crescit in insulis Archipelagi. Floret Junio. Siliisur ramus florens

196.

MORAEA IR DIONEIS.

Moraea foliis ensiformibus, subobtusis, distichis, erectis, saepe paucifloro, ad basin tereti

Moraea foliis gladiatis. *Leau. Hist. pag. 99. Lam. icon. pag. 25.*

Moraea saepe tereti foliis distichis, uncinatis, flore subsulcato, terminali. *Thunb. Hist. bot. 14.*

Moraea spatha unilora foliis gladiatis. *Rather. Erioph. Hist. bot. pag. 19. tab. 2, 3, f. 1.*

Moraea orientalis pumila sempervirens, grammeo acuto rigido subo, flore luteo & ca. alio mixto inodora. *Thunb. Hist. bot. pag. 82. tab. 33.*

Planta sempervirens, glabra. Radix crasse fibrosa. Folia plurima, anguste ensiformia, acuta, disticha, saepe leviter obliqua, erecta, rigidula, subtilissime striata, longiora semipedalia, basi mutuo arcte amplexantia, inferne & interne saepe caesiva. Scamula

pot. habi teres ceterum compressa. Petalus agri siccantibus vestitus, modo erectus, modo totus decumbens simplex et unicus & hinc modo uniflorus modo pluriflorus. Boreis profertur saepe altitudine foliorum. Satis rariore pars maxima valde varians. Flores plerumque tantarii & terminales ex spatia diphylla modo. Petala sex ex unguiculis longo & erectiusculo ovata, acuta, plana, patentissima, alba, unclam superantia, quorum sex angustiora immixta, et ipsa alterna tria paulo magis reflexa supra unguem maculam gerunt flavam ungue per eandem median periclym elevatam & obscure scabratam circumscissata, & punctis flavis adpersis. Filamenta tria, latus basibus in eorum conniventia nec connata, hinc subulata, erecta, alba. Antherae lineares, erectae, albae, ligulati accumbentes. Germen inferum, pedicellatum, striatum, obsolete trigonum. Stylus filiformis, erectus, crevis, albus. Stigmata tria, petaloides, oblonga, apice bifida & acuminata, patula, emulscencia. Capsula oblonga, obtusa, fusca, unciali articulari, trivalvis; valvulis acuta. Semina plurima, fusca, compressa, subtriangulata.

Crescit in Oriente. Floret Majo & Junio sub die, hieme transiens in tepidario. Tabula habet plantam majorem boreicam, capsulam, semen, & scapi partem ultimam longioris.

197

MORAEA BULBIFERA

Moraea saepe compressa, ad flores sexuosa, bulbifera, foliis canaliculatis, ad oras carinatis, saepe scabris.

Bulbus subrotundus & saepe hinc magnitudine totus quanto bulbis numeris circumdatus. Bulbi quatuordecim distincti imple siccata canaliculata sunt. Firmitate ad oras & dorsum carinata etiam aspera. Exteriori crabra, terminata ad ora utraque quam pentata & ora utraque quatuor partes sunt. In unam lobum ex his partes bulbilli generantur qui succulenti & humore crescentes & statim tota dorsum lobis, disrumpunt, ibidemque exant. Lacerant desultu. Et hinc hinc, nisi spatias malis altera distans distans lanceolata acuminata convoluta firma. Periclym solitarii semine crabra coronata spatia distans in rotunda acuminata rubra ante caput bulbilli alto a exone brevis illius est. Ex hinc illos egreditur quem ante adhuc altera protra spatia subsecurata distinctus frigitur. Lata & lobata. In medium partem aurantiam variegata oblonga obtusa, semireflexa ovata, saepe altera angustiora. Filamenta basi in unam conniventia connata. Supra ne libera & flexa decumbentia. Antherae oblongae, erectae, rubrae. Stigmata petaloides, corollae corollae, patulum acinis lanceolatis, ferrulatis, semilobatis, acuta.

In Praenontorio bonae Spei. Floret Majo. Siccatur tota planta siccata.

198.

CONVOLVULUS FALKIA

Convolvulus foliis cordatis, excisis; caule sarmentoso. Thunb. prodr. pag. 35.

Falkia repens. Linn. syst. pag. 945. Bot. kew. vol. 1. pag. 525. Thunb. gen. nov. pag. 17. Linn. suppl. pag. 211.

Radix teres, calanum & ultra crassa, perpendicularis, aliquot uncias longa, ramulis aerea, sulcosca. Caudex plures, volubiles, perennes, ramosissimi, quadripeda-

les, lurtuli. Folia alterna, breviter utriusque elongate cordata, acuta, excavo-dentata, subundulata venata, fere ad lentem tota rarisset lura pilis decumbentibus, dorso ad nervum medium etiamque principia lurtuli exarata glabra. Pedunculi axillares solitarii, unilori, graciles, ad lentem subvillosi, trinaciales superne instructi bracteis gemellis lanceolatis, acutis, concavatis, villosulis, virentibus. Calycis pentaphylli foliola ovata, acuta, concava, villosa, mutuo amplexantia, exteriora interiora. Corolla campanulata, lescuentialis tubo breviora, umbra simplici patentillimo. Semiquinque-fido. Carina cum flosa fordeate & foris villosula lacinis femoratis & acutis. Filamenta quinque, capillana ex fundo tubi orta cor tubo sanata una libera, erecta petalo fere triplo breviora. Anthera oblongae, erectae, pallidae. Germen conicum, disco glandulato luteo nudent. Stylus liliformis, erectus, longitudine filamentorum. Stigma bifidum, patens; laciniis terribus, crassis, obtulis.

Crescit ad Promontorium bonae Spel. Floret Mayo & Junio. Siliilar romus flrens.

199.

IPOMOEA ST. VLACEA

Ipomoea foliis palmatis, lobis quinis, lanceolatis, acutis, integerrimis, pedunculis trifloris, stipulis palmatis

Caulis fruticollis, cinctus, basi digitum crassi, ramullicollis volubiles, duodecimipedales, ramulis terribus, glabris, virentibus. Folia alterna glabra palmata cum disco elongato, quinqueloba, lobis lanceolatis, acutis, integerrimis medio longior, binoculis petiolo unciali. Stipulae geminae, sessilis, palmatae cum lobis quinis et cunctis areolatis & acutis. Pedunculi axillares, trifidi & triflori, solitarii, longitudine petiolorum. Calycis pentaphylli foliola ovata, acuta, viridia, erecta, lateribus mutuo amplexantia, parva. Corolla fere trinacialis, purpurea, decemcrenata, ex tubo cylindrico campanulata & patens. Filamenta liliformia, longitudine inequalia, erecta, tubo utralle breviora. Stylus liliformis, longitudine filamentum. Stigma capitatatum diducum.

Ex insula Mauritii. Floret in caldario Mayo sed fructum non perie. Siliilar ramulis flrens.

20

IPOMOEA MAURITIANA.

Ipomoea foliis septemlobatis, lobis ovalis, acutis, pedunculis multifloris.

Ipomoea mauritiana. Jacq. coll. rot. 4 pag. 216.

Descriptioni datae huc addo fructum, quem tandem elapso anno perduxit ad maturitatem mense Septembri. Capsula est subrotunda, glabra, calyce paulo major, bilocularis, quadrivalvis. Semina in quolibet locamento duo, hinc convexa, inde angulata, glabra flavescens, raris secedenti copiose involuta. Dissipimentum praeter duas vias completas habet nonnunquam alias duas, ad arietas usque non pertingentes, ut sit fere quadrilocularis, aut saltem unquam, ut evadat tunc subtrilocularis.

Ex insula Mauritii. Floret aestate in caldario. Siliilar ramulus flrens, tum capillana & scampa.

MATHERNIA DIFFUSA

Mathernia diffusa (L.) Kunt. *Mathernia diffusa* (L.) Kunt. *Mathernia diffusa* (L.) Kunt.

Mathernia diffusa (L.) Kunt. *Mathernia diffusa* (L.) Kunt. *Mathernia diffusa* (L.) Kunt.

Caulis fruticosus, vix diffusus, ramosissimus, teres, scaber, procerus, pedunculis. Ramuli juniores scabri erecti. Folia alterna, numerosa, glabra pilosissima, ovata, longiora uncialia, pinnae oblongae, acutae, plerumque integerrimae, alias etiam uno alterove lobato incisae sinibus loborum albo-cartilagineis. Stipulae geminae, lanceolato-lineares, integerrimae. Hinc folium ut plurimum adhaerens utrinque aliud folium minus & tunc stipulae sunt quaternae. Pedunculi axillares, foliarii, scabri, graciles, erecti, crassiusculi, biflori rarius triflori. involucrium commune ad pedicellos duplum, sessile, concavum vixde alburnum ad oras ciliatum foliolo lamina subtotundo, ad apicem ciliato. Calyx lobis quinque, ovatis, acutis, erectis. Petala flava, obliqua. Filamenta breviora & adhaerentia. Antherae breviter clavatae, saepe unguiculatae. Germen oblique ovatum, leviter quinquefidum, pedicellatum, trilocatum. Stylus quinque, contigui, erecti, biflori, filamentis brevioribus biflori. Stigmata simplicia. Capsula oblonga

Mathernia diffusa (L.) Kunt. *Mathernia diffusa* (L.) Kunt. *Mathernia diffusa* (L.) Kunt.

CRINIUM COMELINI

Crinum comelini (L.) Kunt. *Crinum comelini* (L.) Kunt. *Crinum comelini* (L.) Kunt.

Crinum comelini (L.) Kunt. *Crinum comelini* (L.) Kunt. *Crinum comelini* (L.) Kunt.

Lilium aspidelotum americanum sempervirens minor albus. *Crinum*

Bulbus tunicatus, juglandis magnitudine, ovatus fuscus, fibris crassis exsertentibus longisque radicebus, ex basi ad latera stolonibus teretibus & vaginatis sobolis. Flos glaberrimus. Folia plura, sublinearia, ad oras integerrima, plus minus pedicellata canaliculata dimidietate cylindrica formantia, supra demum plana cum demum protuberante apice cartilagineo obtusula, erectiuscula, vix expansa plus minusve lineas lata. Scapus ad folium lateralis, visum brevior, compressus, calicium crassus, erectus, purpurascens. Spatha bivalvis, acuta, erecta, robusta, fere triloculari foris imbricata, fissura cum interjectis tamentis, saepius ternis succulentis, erectis albis. Corollae tubus cylindricus, a quatuor ad sex uncias longus. Lacinae linearis-obovatae, acutae, planae, tubo duplo breviores, ad apicem antice deorsum hamato-angulatae & subellipticae, dorso fasciam longitudinalem medianam purpuream gerentes, potentissimae, demum reflexae. Filamenta subulata, purpurea, basi adhaerentia, breviora. Antherae incumbentibus ovae. Germen inferum, oblongum. Stylus filis

furnus, hinc inde modo longior, modo brevior, purpureus, primo erectus, dein de
e apertus. Si grana hirsuta uentibus patulum.

Crescit in America meridionali. In calidioribus floribus Augusti. Sicutur tota planta
florens.

203.

CASSIA MEXICANA

Cassia foliis septenjugis, villosula, glandula tereti inter ultima.

Ex semine in calidioribus mensis Maio facta, altitudinem adeptis subsequens Novembri
jam suis decem pedales, floruit, & brevi perit sine fructu. Anni igitur annua? Caulis
erectus v. hirsutissimus, mollis inferne diuam immixta a illis floribus erectus long. hirsu-
tus in florum paniculam terminatus. Folia alterna abrupte pinnata. Cassia villosa,
quadriangularis. Foliola utrinque ut plurimum septem, rarius quatuor vel sex vel octo
brevissime pinnata, oblonga cum altero latere inferne oblitterato, scutula, vallis ciliata,
utrinque ad sentem punctata & villosula, folios vermiculatus iugis adijeris, inferiora fac-
cellive breviora, summa plusquam uncialia. Glandula teres, obtusa, coloris castanei,
inter par unguem foliorum. Stipulae ad collum raris & bractea ad pedunculum communes,
hirsutae, caducae. Pedunculi communes in summis foliis villosae, & supra haec alter-
natim pinnatae, sive in racemum compositae erectaeque alternantes. In summis, villosi,
breviter. Flores nodosae. Calyx ad sentem variabilis foliola ovata, obtusa, comata
patentissima, inferum latus. Petala lutea, calyce duplo longiora, patentissima, sum-
mum obverse ovatum, reliqua ovata, tria superiora majora. Standis uti in genere Lu-
maria. Germen teres patulum.

Crescit in Mexico. Floret Novembri in calidioribus. Sicutur caulis florens pur-
pureus.

204.

OXALIS LATERIFLORA.

Oxalis caulescens, suberecta; foliis obverse cordato-obovatis, pedunculo umbellifero,
caulis.

Bulbus subrotundus, aeternae circiter magnitudinis vel duplo minor, tunica fusca
tectus. Caulis semipedalis & ultra, primo erectus, tandem recumbens aut ascendens,
teres, pennam columbinam crassus, pauciquinofus, ad pedunculum usque apyrtus,
irritus infra terram hinc hinc longis & horizontalibus emittens qui raris pinnis
virescentibus folia sunt alterna, ut raris non floruit & saepe unice ad unguem
horizontalibus & teretibus. Petiolus basi articulatus, teres, glaber, viridis, plus minus
hirsutus. Foliola obverse cordata, hirsuta, petiolis brevissimis albidis hirsutisque ad
ad nervum medianum dorsalem hirsutula, caeterum utrinque glabra, supra saturate
dia hirsuta & ad oras plus minus satura ex annuam longa. Pedunculus uncialis
ex summa caulis squama infra folia ortus, basi brevissime articulatus, teres, glaber, plus
minus semipetalus, erectus, debilis, umbella raris quatuorve florum valde flavo-
cum multoque succulentum terminatus, propter folia plus minus uncialia, acuta,
ad sentem villosula. Pedicelli semipetiales, villosi, ante florescentiam cernui, dein
erecti. Calycis foliola lanceolata, acuta, erecta cum apicibus leviter patula, virentia
cum raris longis. Calyx infra apicem in dorso angustis uno alterove callo oblongo hirsu-

neo, glaberracula, ad oras pilis simplicibus obtect ciliata. Corolla subcampanulata, calyce triplo major, unguibus erectis, calyce longioribus, pallide flavis, lamina cuneiformibus, rotundatis, patentissimis, intus rubrovioaceis, foris altero latere pallidioribus, altero sordide flavescens & villosis. Filamenta basi coacta in unum corpus. Anteriora gibbula denticulata, aequalia, pilis capitis simplicibusque brevissimis raris adspersa cum gibbula glabris. Exteriora simili modo hirsutula. Germen oblongum profunde quinquepartitum, glabrum, pallide virens. Styli brevissimi, pilis simplicibus raris.

Crescit ad Promontorium bonae Spei. Floret Septembri & Octobri. In tabula exhibetur planta tota junior ante foliorum florumque evolutionem, ejusdem aetate evoluta, caulis sciribus & ramosis ascendens, tandem aucta foliorum calycis & genitalium.

205.

OXALIS FILICAULIS.

Oxalis seapis unilobis, foliis ternatis, foliolis obverse cordatis, semibifidis. Styli intermediis, stipite exserto, subramoso.

Bulbus ovatus, tunica fusca tectus. Stipes exsertus, filiformis, pauciquamosus, teres, glaber, debilis & hinc semper recumbens vel & decumbens, a quinque ad octo uncias longus, modo ex unius distantia squamula axilla, modo ex pluribus, ramos simplices tandemque stipiti similes emittens, in umbellam foliosam florigeramque terminatus. Folia plurima, ternata, tota glabra & virentia & immaculata. Petiolus basi articulatus filiformis, dimidiata vel & unciam longus. Foliola brevissime petiolata, huicob-obcordata, utrinque punctata, parvula. Scapus in nosis nudus foliis hinc articulatus unilobis purpurascens ad lentem & densum, foliis longior, bracteolis circa medium instructis duabus, oppositis, lanceolatis, geminis, erectis, articulantibus purpuraceis. Calycis foliola subvata acuta erecta, hirsutula, viridia cum callis infra apicem paucis linearibus & serrulatis. Corolla campanulata, calyce fere triplo longior, unguibus erectis, flavis, lamina rotundatis, patentissimis, vioacea. Filamenta basi coacta. Interiora denticulata, aequalia, ad lentem obsolete & vix hirsutula. Exteriora glabra. Antherae oblongae, innumerae. Germen oblongum, callosum, glabriusculum. Styli intermedii, subvillosi.

Crescit ad Promontorium bonae Spei. Floret Octobri & Novembri. Tabula repraesentat plantam florentem simpliciter, aliam stipitem ramosam sciribus & proliferam, & aucta foliorum calycis, nec non genitalium.

206.

OXALIS AMORNA.

Oxalis seapis unilobis, foliis ternatis, linearibus, calycibus obtusis, filamentis denticulatis, inaequalibus, styli brevissimi.

Bulbus ex subrotundo ovatus, tunica fusca tectus. Stipes exsertus, teres, tenuis, penam columbinam crassius, plus minus semipedalis, squamulis distantibus vestitus, ad lentem villosulus, superne foliis aliquot alternis ornatus, prostratus, in umbellam foliosam florumque densam terminatus. Folia ternata. Petiolus basi articulatus, teres, filiformis, ad lentem villosulus, unquam vel sesquicentiam longus. Foliola linearia, integerrima, emarginata, subbifida, coarctata, plus minus uncialia, subtus infra apicem duabus callis ovalibus serrulatis instructa, ad lentem utriusque punctata & pilis omnium

rursum adspersa, ut fere glabra. Scapi plures, ad basia articulati, uniflori, teretes erectiusculi, axillari, petioliis multo crassiores, duas tresve uncias longi, ad lentem minutam & dense villosi; bracteolis superne ornati; alternantibus sublinearibus ciliatis, erectis, exiguis, aurantiacis. Calycis lobula oblonga, obtusa, erecta ex viridi fuscoque varia, pila simplicibus densissime hirsuta & ciliata, subtus infra apicem duobus callis ovalibus aurantiacis preedita. Corolla calyce crispulo longior, campanulata; segmentis erectis, ex flavo rubentibus, longitudine calycis, lamina obverse ovatis, rotundatis, patentissimis, facie rubris, dorso ex carneo pallida & altero latere ad lentem villosius. Filamenta basi coadita. Interiora denticulata, aequalia, pila rarioribus subcapitata adspersa cum denticulis glabris. Exteriora glabra. Antherae ovales, recumbentes, flavae. Germen oblongum, hirsutum, cum viride pallens. Styli brevissimi, pila simplicibus,

Ex Promontorio bonae Spei. Floret Octobri & Novembri. Similiter tota planta cum aucta foliolo calycis & germinibus.

207

EUPHORBIA HYSTRIX

Euphorbia umbriata, tuberculis folio lanceolato-linearibus instructis, pedunculis axillaribus, pappo triphylo.

Sub hoc titulo jam diu aservatur in herbario Banksiano. Tota glabra & lactescens. Caulis carnosus, teres, digitum crassus, vix inermis, inapertis ex basi ramos emittens ascendens & cauli similis, tandem sesquipedalis & ultra, dense tuberculatus, & tub. Folia ex angulis calycibus & pappo triplo. Pedicellus alius flore longior, ex duplici saepe connatus, nonnunquam praeterea assidat duobus, si simplex, quatuor, & connatus, coeporibus ovatis apice instructis, quae vix monstrata videntur. Verum pusillum in nullo hac usque flore detexi, quantumvis plures sint individuae plantae, ex seminibus caetas, quatuordecim autem...

Crescit ad Promontorium bonae Spei. Floret hinc in tepudatio. In tabula dis... superne planta tota prima anni, jam florens. Inferne rami pars superior in quinto...

208

EUPHORBIA TUBERCULATA

Euphorbia inermis, umbriata; tuberculis patentissimis, acutis, foliolo linearibus instructis, floribus pedunculatis, petalis palmatis.

Tota glabra, abunde lactescens, & ex glauco virens. Radix subfusiformis, ramosa

Caulis teres, erectus, tenuis fuscescens, tandem pedalis & superne ramosus, ramis longis & potentibus adscendentibus vel dejectis habitu tunc saepe Euphorbiae capitis Medusae. Totus caulis ramisque in tubercula protuberant crassa, conica, acuta, patentissima, ex quibus siliolae exeunt sine calycis integritate carinatae supra plura siliolas carinatae, saepe binucleatae. Pedunculi in superiore caule ramisque axillares, solitarii, uniflori, bracteati, patuli, saepe pennam columbinam crassi, ad terminales, virides, tenuiter bracteati obtusius obtusiusque, juncto saepe vix medio et apice calyce proximo. Flores hemisphaerici, virides. Calycis turbatus & semiquinquelidi limbus terti subovatus obtusius, comae autem villis ciliatis. Petala quinque, late subrotunda, carnea, patentissima, palmata in apicem laevae tres quatuorve albidis & apice obtuse bi-vel trifidis. Filamentis uniuersalibus interjiciunturamenta villis ciliata. Antherae flavae. Germen villosissimum albis quatuor obtusius, terete, sessile & carae meliorum. Si liliis crassus, longus & quatuor trifidus lacinus oblongis, obtusius integerrimis ramulis. Capsula subrotunda, trilobata, scabra, hirtula, trilobata, trivalvis. Semina solitaria, oblonga, fusca.

Ex Praesentorio monte Spei. Floret April & Majo, frutescit Septembri. Siliuntur in tenuia junior planta florens, capsulae & aucta petalorum, pusillum, ramentum & filium.

209.

SCROPIULARIA GLABRATA

Scropularia foliis ovato-lanceolatis, basi cordatis, duplicato-ferratis, glabris punctatis
 in ramis terminalibus, pedunculis subdichotomis, caule suffruticoso. *Alt. sem. rot.*
Fig. 34.

Tota glabra & sic nitida. Caules ex altera radice plures, inferne ignoti suffruticosi, teretes, saepe ex caulis pedales. Rami oppositi, ex basi cordata ovato-lanceolata acuta, venosa, acutiuscula cum dentibus pluribus utraque vel hirtiusculis plus minus binucleatis cum petiolo unciali & subconulcato. Racemi terminales, foliolosi, semipedales vel & pedales. Pedunculi laterales alterni, subdichotomi, subquaqueflori, patuli. Bractea lanceolata, acuta. Corolla atropurpurea. Capsula obtusius.

Ex vulvis Caucasicis. Floret a Majo ad Julium. Tabula siliis ramum florentem.

210.

IGNONIA RIGESCENS.

Ignonia foliis conjugatis, corollis, foliolis ovatis, rigescentibus floribus racemosis, pedunculis trifloris

Tota glabra. Caules plures, fruticuli, teretes, cineres, debillissimi, scandentes, duodecimpedales, basi calamus crassi. Rami juniores virides. Folia sunt opposita, breviter petiolata, conjugata, coriacea, tota rigidula & firma, foliolis ovatis, breviter petiolata obtusa, integerrimis, saepe emarginatis, venosa, longioribus sesuncialibus, petiolo communis in circum terminali. Racemi terminales, semipedales, pedunculis oppositis, semuncialibus, trifloris, pedicellis brevibus. Flores modori, binucleati. Perianthium viride, breve multum quinqueadnatum. Corolla alba. Tubus calycis duplo longior, cylindricus. Faux longa, compressa, intus tota lutea. Lambi lacium subrotunda, emarginata, aequales, patentissima. Filamenta quatuor, infixa summo parti

tuli. Laniis ipsa breviora, quantum ferre. Germia rubrum corpori glanduloso pal-
lidissime virenti infidet. Stylus flamma superat. Stigma bilobellatum patet.

Ex Caracas. Floret in caldario mense Mayo. Tabula sicut ramulum florentem.

211

BIGNONIA CHRYSANTHA

Bignonia foliis digitatis; foliolis integerrimis, acuminatis, tomentosa.

Truncus arboreus, teres, erectus, firmus, lutescens duodecim pedes altus, diametri biuncialis, superne ramosus. Ramae juniores tomentosi. Folia opposita, digitata, quinata, tota quanta tomentosa & scabriuscula. Petiolus communis latus, patens, semipedalis & ultra. Petioli proprii in orbem potentissimi, duo inferiores sterminiales, summi fere biuncialis, laterales uterque prioris longitudine intermedii. Foliola latissime lanceolata, acuminata, integerrima, rugosa, semipedalia, inferiora successive minima. Pedunculi unilobii & bifidi in ramae terminales, plurimum aggregati, breves. Calyx ferrugineo-tomentosus. Corolla salutaris lutea. Filamenta flava. Germen glabrum.

CA. Perianthium monoplylun, campanulatum, ad unam tertiam anaequaliter quinquefidum, laciniis firmis, obtusis, erectis.

Cor. monopetala ringens. Tubus calyce brevior. Flos longissima, infundibuliformis, striato-plicata. Lambi bilobii, lacinae subrotundae, unguis, subaequales, ciliatae, parvis similes, duae in superioribus, tres in inferioribus.

STAM. Filamenta quatuor, subulata, orta ex summa parte tubi corollae, haec duplo breviora; quorum duo paulo longiora. Antherae geminae, oblongae.

Pist. Germen teres, striatum, ad basin glandula circumdatum. Stylus subulatus, longitudine flammam. Stigma bifidum, patens.

Crescit ad Caracas. In caldario floret Mayo. Tabula sicut ramum florentem, & folium majus.

212.

BIGNONIA VARIABILIS

Bignonia foliis inferioribus bitermatis, ramis tetragonis.

Tota glabra. Caulis lutescens, scandens, ramosissimus, vigintipedalis; rami tetragonis, longis, floribus plerumque reclinatis aut pendulis. Folia inferiora bitermata, superiora conjugata ex foliolis ternatis, quorum in medio curvis habetur bifidum & apice trifidum, omnia opposita, petiolata, foliis lanceolatis, acutis, integerrimis, venosis, petiolatis, intermedio majore & biunciali in folio bitermato. Racemus terminalis, multiflorus, coarctatus. Pedicelli unilobii, sterminiales, purpurei. Calyx campanulatus, parvus, viridis, ore levissime denticulato. Corolla triuncialis, ubi longissima, infundibuliformis, sordide luteo, limbo brevi, quinquefido, subaequali, patentissimo, mox utrinque eadem cum tubo corollae, deum albo, laciniis ovatis. Genitalia generis.

Crescit ad Caracas. Floret aestate in caldario. Tabula sicut ramulum florentem, & folium inferius.

BORBONIA LANCEOLATA.

Borbonia lutea lanceolata, mucronata, integerrima, ramis calycibusque glabra. Lam. Afr. pag. 643.

Caulis fruticosus, tripedalis, calamus crassus, teres, erectus, debilis, glaber, a foliorum præteritorum cicatriculis asper, luteus, longe apyellus, superne ramosus & foliolus. Folia sparsa, sessilia, angustius lanceolata, in mucronem subpungentem desinens, integerrima, glabra, septunerviis, rigidula, oris ad basem albidis & semipellucidis, patentissima, plus minus uncialia. Nervi in folio exsiccato manifestissimi, in vivente minus conspicui. Flores umbellati, fere quatuor, terminales, inodori, horizontales, nulli pedicellis brevibus, glabris, erectis, ad basem unibracteatis & superne minutissime bibracteatis. Calyx glaber pallide viret. Vexillum & alae sunt luteae. Carina pallida. Omnia petala extus villosa sunt. Filamenta alba cum antheris luteis. Germen glabrum. Legumen uncialis, fasciata, horizontale. Semina nigra.

Cal. Petiolum monophyllum, tubulosum, compressum, quinque-dentatum, dentibus acuminatis, rigidulis, erectis, superioribus duobus removatis, tribus inferioribus anguste lanceolatis.

Cor. papilionacea, pentapetala, unguibus longitudinalibus calycis. Vexillum obverse subcordatum, reflexum, planum, striatum, calyce duplo longius. Alae cuneiformes, obtusae, erectae, vexillo breviores. Carina bipetala, foliata, obtusula, erecta, alis brevior, utrinque circa medium antheræ forami introrsum curvata.

Stam. Filamenta decem, diadelphica, subulata, erecta, apice adscendentia, novem coalita, inclusa carinae, decimum liberum absconditum in ungue emalleulato vexilli. Antheræ subrotundae, parvae.

Pist. Germen lineare. Stylus filiformis longitudinaliter flammatus, situ eorumdem coalitum. Stigma capitatum, obtusum.

Per. Legumen lineare, mucronatum, teretiusculum, rectum, uniloculare.

Sem. plura, reniformi-oblonga, teretia.

Ex Promontorio bonae Spei. Floret Julio & Augusto. Fructiferae Octobri. Tabula sistit caulis florentis partem superiorem, caulis fructiferae summam partem, vexillum cum flammæ libero, alam & carinam.

BORBONIA CORDATA

Borbonia lutea cordata lanceolata, mucronata, integerrima, ramis calycibusque hirsutis. Lam. Afr. pag. 643.

Frutex aethiopicus, folia lutea, floribus papilionacea fericea lanugine fusca villosa. *Flora. Afr. pag. 159. tab. 197. fig. 3.*

Genus africana frutescens, rami foliis nervosis, flore luteo. *Del. thes. 1. pag. 38. tab. 24. fig. 3.*

Caulis fruticosus, ramosus, erectus, teres, debilis, calamus crassus, tripedalis, hirsutus, vix albis lanuginosus. Flum. mucronata, vix albis, densissime hirsuta. Folia sparsa, approximata, sessilia, basi subcordata, caeterum lanceolata, in mucronem pungentem acuminata, integerrima, glabra, multinerviis, rigidula, patentissima, conniventia, un-

cialia. Flores in summis foliis frondosis sessiles a quinque ad decem in capitulum sive coronam sine bracteis, inodori. Calycis tubus est villosus & incanus, laciniæ autem glabræ & vixitæ. Filamenta sunt fortissimè illata quam maxime carina. Legumen glabrum, utriusque flammæ coloris bene a fusca partibus rufescenti.

Cal. Perianthium monoplyllum campanulatum erectum lacinis lanceolatis in mucronem in eisdem proportionibus acutis abaeque longitudo.

Cor. papilionacea. pet. pet. 2.

Vexillum obverse ovatum, emarginatum, expansum, semireflexum, calyce duplo longius, unguis canaliculato immixto rigido.

Alæ oblongæ, obtusæ, canaliculatae, erectæ, vexillo breviores.

Carina dipetala, oblonga obtusa, erecta, alis multo brevior.

Stam. Filamenta decem, a distincta & vix abaeque ad eandem, decimo distincto a consuetudine. Antheræ subrotundæ.

Pist. Germen lineare, utrinque obtusatum. Stylus filiformis, sibi & longitudine fere æquus. Stigma capitatum.

Fr. Legumen lanceolato-cuspidatum, rectum, basi turgidum, ceterum compresso planum, ventris 2. articulis.

Stem. annuus a basi leguminis terrefacti subrotundum compressum.

Loc. montana. Siccæ Spca. Floret anno & Julio. Lani exaltet ramulorum distans in caulis. Fructus anno cum annuus. Vexillis qui post antheram utraque horum capitulum in articulis exant. Deum. 1800.

CROTALARIA ANGUSTIFOLIA

Crotalaria foliis ternatis, foliulis linearibus lanceolatis, fereis floribus racemosis

Tris. secta. Caudis unus alterve sexpedalis, frutescens, teres, canium & ultra diffusus erectus debilis, ramifus senior cinereus & ad ientem subsericeus ramis junelle ferax & opacis. Caudis spica petiolata armata tota ferrea & subsericea. Qualitates autem infra ex. a. huius. Flosia linearis antherata, acuta in summa brevissime petiolata, utermediam fere fescunciale, lateralia paulo breviora. Stipula nulla. Racemus terminalis, multifloris, erectus, semipedalis. Pedicelli breves, obtusæ, suffulti bracteis minutis lanceolatis & acutis. Flores patuli. Calyx & petala oblonga. Antheræ oblongæ.

Cal. Perianthium monoplyllum, campanulatum, laxum, quinque-dentatum; dentibus lanceolato-acuminatis, æqualibus, erectis, tubo paulo brevioribus, superioribus duobus magis dilatibus.

Cor. papilionacea.

Vexillum subrotundum acutum, valde concavum ascendens.

Alæ cuneiformes, obtusæ concavae, erectæ, vexillo fere dimidio breviores.

Carina longitudinaliter semisubrotunda, emarginata, alis paucis longior.

Stam. Filamenta decem, in unum corpus connata dorso filium & basi se superne lacinis erectis cum apertis ascendens. Antheræ oblongæ.

Pist. Germen nunc, teres breviter pedicellatum, villatum, erectum. Stylus filiformis ascendens. Stigma capitatum obtusum.

Loc. Promontorio bonæ Spca. Floret anno. Siliis pars supra caulis. Scorpius nudi & petala.

Nondumquam annua autumno petit sepe tamen in tepuario suffruticosa peristit per dies treve annos. Tota ad lentem villosula est. Radix ramosa. Caulis pennam columbinam crassus, pedalis, teres, erectus, ramulosus; ramis mox supra terram infimis longis procumbentibus-patentissimis, alios caules mentientibus. Folia alterna, pinnata cum impari, costa biunciali, foliolis utrinque circiter octo, oblongis, obtusis, emarginatis, ad oras villulosis, ex medio virentibus breviter petiolatis, parvis. Stipulae ovato-acuminatae, integrae, luscatae. Pedunculi axillares, solitarii, superne racemosi, plus minus quadriflori, patuli, circiter longitudine foliorum. Bractea minuta infra pedicellum & sub calyce. Flores approximati, unidori, pedicellati. Calyx villosulus viret. Vexillum ex carneo-pulchro fibris variegatur purpureis. Alae & summitas carinae pallide violaceae sunt. Antherae tuteae. Legumen submerascat, fuscunciam longum. Semina fusca.

Cal. Perianthium campanulatum, tenuissimum, laciniis fere ovatis, acuminatis, aequibus parvis.

Cor. papilionacea.

Vexillum subrotundum, emarginatum patentissimum, amplum.

Alae oblongae, obtusae, erectae, fere longitudine vexilli.

Carina oblonga obtusa erecta duplo latior alis & auxilio longior

Stam. Filamenta decem, diadelphica (simplices & novefidula), apice adhaerentia. Antherae subrotundae

Pist. Germen oblongum, compressum. Stylus filiformis, fere & longitudine flaminum, tubus infra stigma longe pilosus. Stigma obtusius barba circulari ad basin circumdatum

Per. Legumen subulatum, plano-compressum acutum ad femina loculosum membranaceum sulpellucidum, ad lentem illudum, uniloculare, bivalve.

Sem. plura, reniformia, compressa.

Ex Promontorio bonae Spei. Floret & fructescit octavo. Tabula exhibet partem trunci inferioris cum ramis & ductum stylum.

223.

PSORALEA AD VILLAM

Florales foliis caulis tantisque ternatis & simplicibus, ramulorum nullis; stipulis subimbricatis

Florales foliis nullis stipulis mucronatis, brevissimis, versus flores subimbricatis. *Linn. Syst. pag. 686. Linn. amen. vol. 6. pag. 93.*

Florales foliis linearibus subulatis, deciduis, stipulis ovato acutis, persistentibus, floribus alternis, subsessilibus, terminalibus. *Berg. cap. pag. 220.*

Genista spartium caeruleum Capitis bonae Spei. *Breyer. cap. pag. 66. tab. 25.*

Genista spartium aphyllum Promontorii bonae Spei. *Plukh. anal. 124.*

Tota trita odoris est terebinthacei sagrati. Frutex a quatuor ad septem pedes altus. Caulis digitum crassus, erectus, teres, fuscescens. Rami numerosi, subvirgati, reclinati, debiles, virides, ad lentem parce villosuli. Folia in quibusdam ramis ternata, breviter petiolata, alterna, glabra, foliolis lanceolato-linearibus, acuminatis, integerrimis, subsessilibus, intermedio longiori fuscunciali. In aliis ramis simplicia, foliolis prioribus similia. In aliis ramis nulla. Stipulae ad folia geminae, linearis-lanceolatae, acuminatae, erectae. Praeterea etiam rami obducuntur aliis stipulis sparsis solitariis ovatis acuminatis & adpressis. Pedunculi axillares, solitarii, uniflori, breves, erecti, inferne bracteolis instructi duabus oppositis & lanceolatis. Perianthium viridis ad lentem punctatis &

quadrisulcata & lanceolata, acutè ad apicem curvatur, nervi pariter longiore. Vexillum violaceum cum lias calycis lobis subrotundis subintegris, reflexis. Vexillum oblique ovale obtusè, vix ad apicem longitudo x xiii altus. Carina apicula subtriangulata obtusa, erecta, alis duplo brevior, alis cum a tribus utroque. Filamentum diadelphum alba. Antenna utraque longior ad apicem glaberrima, acutè. Stigma simplex obtusum. Legumen oblongum compressum obtusum rugosum nigerrimum, calycis longitudine. Semen unicum, oblongum, micellatum, nigerrimum.

Ex Promontorio bona Spei. Floret & fructuat aestate. Siliis tubula ramis florentem, calycem frutescentem. Legumen & lumen

224

PSORALEA BRACTEATA.

Psoralea foliis ternatis foliolis obovatis recurvato-muricatis hirsuta. *Lin. syst. pag. 685. Lam. mant. pag. 264. Berg. enp. pag. 224.*

Trifolium frutescens. *Lam. sp. pl. pag. 1085.*

Trifolium africanum frutescens, flore purpurascens. *Comm. hort. vol. 2. pag. 211. t. 10. 6.*

Frutex tamquam cretus quidammodo caule ramisque tetralis, ex fusco, ac teris junioribus ad sentem paleo. Caulis. Folia alterna breviter petiolata ternata, glabra, foliolis quatuor linealibus sesquialtera, obversè ovata in apice triangulata cum acuminè recurvo ad laciniam muricatis. Stipulae geminae & pedales lanceolatae, ad data caute. Spicae terminales hirsutae tuberculatae, et se continet in umbellulis. Bracteae ovatae calycis alae, concolorae. Petala ovata, illarum lacinia x exans, geminè globosis natis, utriusque adhaerent, longitudine calycis. Corolla & anthera. Ta odorem fustico-balsamum acerbum habent. Antheram trisulam, unctis & indolis ad speciem rutilis variis & liliam citatum quinquefidum, semis quatuor superioribus unguibus infima ovata & arcuata. Corona rotata. Vexillum ovato oblongum emarginatum. Ala oblonga obtusa, vix ad apicem longitudo x xiii altus. Filamenta diadelphum. Legumen oblongum rugosum luscum, ad sentem hirsutum, calyce brevius. Semen unicum oblongum.

Ex Promontorio bona Spei. Floret aestate. In tubula siliis ramis florentem.

225.

PSORALEA TENUIFOLIA

Psoralea foliis inferioribus ternatis, superioribus simplicibus, lanceolato-fubulatis.

syn. pag. 686. Lam. mant. pag. 250.

Sub dicto titulo semina ex loco natali missa fuerunt, sed pedunculi non congruunt cum Laueana descriptione. Tota glabra & trita odoris ingrati. Caulis fruticosus, teris quatuorve pedes altus, digitum crassus, teris, erectus, junior viridis, adultus fuscus. Radix erga, parva, unguicosa, teris, etiam in bota recentia gustata, adnata. Petiolus a radice hirsutus ad sentem longus. Petala unguicosa lanceolata, alae lanceolatae linearis, acuta ad apicem ad sentem unguicosa, ab una ad duas unguas longa. Intercala subflessilis. Folia inferiora autem simplicia simplicia sunt. Stipulae pedales, ex lanceolata basi acuminatae, erectiusculae. Pedunculi unguicosa, solitarii, asilares breves, erecti bracteolis geminis & stipulae similibus ornati. Flores modesti. Calyx viridis, punctatus unguicosa, semiquinquefidus, laciniis lanceolatis, acutis, ad oras elliptis, ellis plerisque

inferioribus fuscis & superioribus luteis. Vestitura violaceum. Axilla alba. Carina distycta, alba cum apice atro-purpureo. Filamenta diadelpica. Legumen oblongum, mucosiflorum.

Crescit ad Promontorium bonae Spei. Floret & frutescit aestate. Exhibentur in tabula ramus florens, legumen & semen.

226.

PSORALEA ANGUSTIFOLIA.

Florata foliis ternatis pinnatifide foliis linearibus lanceolatis, pedunculis sessilibus, foliariis binis ternisve, uni bi vel trifloris.

Psoralea foliis ternatis linearibus pedunculis axillaribus foliatis ternisve, paucifloris. *Act. Acad. Sci. 3. pag. 79.*

Caules unius alicuius fruticulosi octopedalis & ultra, teres, erectus, pollicem crassus, fuscescens, punctis asper copiosis. Lignum album, durum, forti & gratiori odore radice Comaropae graditum. Ramo tuberculati. Folia alterna, petiolata, bipinnata non raro eam bipinna pedalis scabra foliis acutis glabris, ab una ad duas uncias longis integerrimis modo linearibus lanceolatis & angustis modo triplicatibus atque in eadem individua planta. Stipulae ad radice mucronato imbricatis acutae. Pedunculi axillares, foliariis & gemmatis vel ternis binis breviores punctis scabri ab uno ad tres flores brevissimae pedicelatos & inodores sustinentes, paucos bracteolatis ad pedicellos mucronatos fere tres acutae, parvis. Florum totus character accuratissimus quadrat cum Linnæo foliis si exceptis calyce & mucronato aliquid reliquis vix longioribus, & alio longitudine vixissimae aequantes. Calyx viridis cum tuberculis ad sentem eam verrucosus. Vestitum florum coarctatum cum omni albidioribus. Axilla nuda sunt. Carina alba cum mucronato ad apicem nuda nuda violacea. Legumen rugosulum, compressulum. Semen uniformi oblongum.

Crescit ad Promontorium bonae Spei. Floret tota aestate, frutescit Augusto & subsequis. Silicibus ramis floribus, foliis, ramis, legumen, semen, & pars caulis.

227

PSORALEA AMERICANA

Psoralea foliis ternatis, foliis ovatis, dentato-angulatis, spicis lateralibus. *Lin. li. 2. pag. 666*

Trifolium americanum. *Lobel. ic. 2. tab. 31. Dod. pempt. pag. 367.*

Radix ramosa. Caules plures, basi subterranei, erectiusculi, debiles, pennam columbinam crassi, plus minus sesquipedales, erecti, striati, tuberculis minutis fruticulosi infera fuscis ceterum virides. Folia alterna, petiolata, ternata tota ad sentem bifida & fere punctis glandulosis obsolutius notata. Petioli brevissimae petiolata, ovata, acutata obtuse dentata vel serrata, rugulosa, viridia uncialia. Petioli teretes, duas rarisve uncias longi. Stipulae lanceolatae, acutae erectae. Pedunculi axillares foliariis, foliorum fere longitudine, ad sentem glandulosi & lutei, in spicam terminati sesquipedalem vel binocalem erorum denique. Pedicelli brevissimi, rarisve terni, eam quaterni aut tereti pauciores bracteola mucronata sustulsi. Calyx viridis ad sentem luteus & glandulis flavescensibus copiose adpersus. Corolla alba. Carina di-

petala ad apicem atropurpurea. Stamina diadelpica. Legumen oblongum, obtusum rugulatum tercia fuscum hinc utraque, nigrum, nitidum.

Crescit in Madaga. Floret & fructificat aequale. Siliuntur pars caulis, legumen & fructus.

228.

PSORALEA ITHETA.

Psoralea foliis ternatis, foliis obverse ovatis, recurvo-mucronatis, floribus in pedunculo communem ternatim sessilibus. *Lea sisl pag. 666. Lea amon. vol. 6. pag. 59.*

Frutex quadripedalis & ultra. totus quantum villosus-hirtus ramulissimus truncato erecto caetero digitum crasso fuscescente ramis distilis, fructibus rigidis. Folia alternis brevissime petiolata ternata foliis obversa ovatis vel cuneiformibus, obtusis vel emarginatis, densius in apice mucrone reflexo ciliatis, ad lucem pellucide punctatis rugulosis, tenuiter albis. Stipula lanceolato-acuminatae, erectae, breves. Pedunculi axillares & terminales, foliis longiores patentes, rigidi, floribus terminati ternis sessilibus idque saepe in duplice supra utrumque vel & in capite trifiditate in quadruplex in se. Bractee floribus subnectuntur acutae & minutae. Calyx villosis vix. vexillum est pallide violaceum. Alae albae. Carina alba cum apice saturate violaceo. Antherae utrae. Germen hirsutum. Stigma nitidum. Legumen intermedium, calyce brevius.

Cal. Fructuum inoperculatum tubulorum. Semina quaedam, perispermia, lanis acuminatis erectis quatuor ex parte subjectis, quatuor utraque subjectis caulis & multo vix reliquis partibus longiore.

Cal. papilionaria.

Vexillum subrotundum emarginatum, affurgens

Alae oblongae obtusae. Imprime anteriorum reflexae fere longitudine vexilli.

Carinae bipetalae obverse ovatae obtusae, caetera alae breviora, unguibus bifurcatis & rugis.

Stam. 10 lamina decem, diadelpica simpliciter bifurcata & novemiduum, caetera. Antherae subrotundae.

Pist. Germen oblongum. Stylus superior incrassatus & sulco exaratus. Stigma capitatum obtusum.

Per. Legumen oblongum, uniloculare, bivalve.

St. n. mucum, oblongum.

Ex Promontorio bonae Spei. Floret Aprilis & Majo. Siliuntur ramus florens, caulis & auris stylus.

229.

PSORALEA ODORATISSIMA

Psoralea foliis pinnatis, subsseptemjugis, foliis linear-lanceolatis, pedunculis axillaribus, axillaribus.

Truncus novus alterve, lignosus, fructu erectus, tercia, glaber, decempedalis, ramos emittens sparsim numerosos, villosulos, juniores virides, longiores reclinatos, reliquos breviores patentissimos. Stipulae geminae, patentes ex calore rigidaque basi acuminatae, diu persistentes. Folia alterna, cum impari pinnata, petiolata. Costa villosa antice sulcata, novum alteransve unciarum longa. Foliola utraque a sex ad octo bre-

Caulis, rami, folia utrinque & ad oras, petioli, stipulae, pedunculi, calyces & legumina sunt dense sericeo-villosa. Caulis fruticosus, volubilis, ramosissimus, teres, lenticularis, calamus crassus, quadrangulus. Folia ovata & breviter petiolata, coriacea, foliis linearibus lanceolatis, acutis, integerrimis, ad oras revolutis, unciam vel fereunciam longis, lateralibus sublinibus intermedio petiolato & paulo longiora. Stipulae ovato-lanceolatae, acutae, erectae. Pedunculi axillares, uniflori, erecti, brevissimi. Petala lutea. Antherae stramineae coloris. Germen villosum. Legumen cinereum. Semina glabra, nigra cum hilo cinereo.

Cal. Perianthium monophyllum compressum profunde bilabiatum. Labium inferius tripurpureum, lobis linearibus lanceolatis, mucronatis, erectis, aequalibus, longitudine labii superioris.

Cor. papilionacea.

Vexillum subrotundum, emarginatum, calyce longius, reflexum.

Alae oblongae, obtusae, concavae, erectae, vexillo paulo breviores.

Carina falcato-oblonga, obtusa, sibi & longitudine aiarum.

Stam. Filamenta decem, diadelphis (simplex & novemfidum), apice adscendentia. Antherae subrotundae.

Pist. Germen oblongum. Stylus filiformis, inferne villosus, circa medium incrassatus sibi & longitudine filamentum. Stigma capitatum.

Fr. Legumen oblongum, teres sibi, vix teres superius acuminatum, curvatum rectum, calyce duplo longius, uniloculare, bivalve.

Sem. duo, rotundata reniformia.

Ex Promontorio bonae Spei. Floret Aprili & Maio. Siftitur ramus boreas & fructifera, dein semina, & aucta ramis & pistillis.

GLYCINE MONOPHYLLA.

Glycine foliis simplicibus, cordatis, caule pubescente, triquetra. *Lin. Syst. pag. 660*
Lin. Mus. pag. 101.

Crotalaria Africana. *Berg. cap. pag. 111.*

Lens clausae folio singulari, minor, pilosa, floribus luteis. *Flora australis pag. 13. tab. 434. fig. 37.*

Radix ramosa, perennis. Caules plures, annui, procumbentes, graciles, triquetri, pilis longis rarisque hirsuti, pedales & ultra. Folia simplicia, cordato-subrotunda, integerrima, ad apicem mucrone innocuo donata, utrinque glabra & venis subtilissimis reticulata, ad nervum dorsalem connivendo carinata, ad oras ciliata pilis, qui saepe aculeorum innocuorum adaxialiter margini accumbunt, ut conspici nequeant, brevissime petiolata alterna, semina cum longa. Stipulae gemellae, ovatae acuminatae, vix petiolatae. Pedunculi axillares, uniflori, erecti, hirsuti, brevissimi. Bractae ad pedunculos ovatae, hirsutae & minutissimae. Perianthium profunde quinquefidum, bifidum, lacinatum, erectum, pilis albis longisque ciliatum, lacinis lanceolatis, acuminatis. Infima paulo longiore. Corona tota est saturate purpurea, quam reddit Plukenetii synonymum quibusdum. Vexillum late obverse ovatum, leviter connivens, integerrimum, erectum. Alae oblongae, obtusae, erectae, longitudine vexilli. Carina dipetala, alae similibus. Filamenta diadelphis. Germen ovatum glabrum, nitidum, sicuti gubet. Stigma capitatum. Legumen ovatum, obtusum, rugosulum, longitudine calycis, uniloculare, bivalve. Semen ovatum, subreniforme, sulcatum, nigrum.

Crescit ad Promontorium bonae Spei. Floret Aprili & Maio. Siftitur tota planta.

233.

INDIGOFERA DENUATA

Indigofera foliis orbatis, ovatis glabris necnon pedunculatis folio longioribus, caule frutescente, erecto. *Leav. Syst. pag. 6.*

Frutex bipedalis & ultra, ramosus, erectus, debilis, ob tubercula a foliis dispersa teretibus, striatis, gracilibus, subvirgatis ad lentem tantisper villosulis superne reclinatis. Folia alterna, ternata, glabra. Petiolus patens, unam tertiam unciam longus. Foliola obverse ovata, leviter emarginata integerrima, brevissime petiolata per lentem ad lucem pellucida punctata, intermedio parte major longitudine petioli. Stipulae gemmae, subulatae, breves, patentes. Pedunculi axillares, solitarii, striati, ad lentem villosuli, creduculi uncinati superne racemose multiflori. Pedicelli breves, suffulti bracteolis ovatis & caducis. Flores major, ab inferioribus florentes unus alterve. Calyx ad lentem villosulus viret. Corolla rubet. Pistillum est glabrum. Legumen glabrum uncinatum.

CAL. Perianthium monophyllum, quinquepartitum, patens, parvum, laciniis lanceolatis, acutis subaequalibus, fere diuidiam anteriorum calycis partem occupantibus, dum sunt vix se invicem.

COX. papilionacea.

Vexillum rotundatum subtriangulum planius patentissimum.

Aur obverse ovata, truncata, plana, in oppositam vexilli partem patentissime curvat fere longioribus.

Carina obliqua obtusa distincta, utraque instructa inferne dente canaliculato, sicut & longitudine aequali.

STAM. Filamenta decem, diadelpho (simplex & novemfidum) situ curvato. Antherae subrotundae.

PIST. Germen lineare. Stylus filiformis, sicut filamentum. Stigma subrotundum, capitatum.

PXM. Legumen lineare, rectum subteres, mucronatum, uniloculare bivalve.

SEM. plicata.

Ex Praemontorio bonae spei. Floret & frutescit aestate. Tabula exhibet caulis partem summam, & juncturam eam.

234.

INDIGOFERA AMOENA.

Indigofera foliis ternatis, foliolis ovalibus, pilosis, recurvo-mucronatis racemis longissimis, calycibus laxis, caule frutescente. *Alt. Ken. vol. 3. pag. 63.*

Frutex tripedalis & ultra, ramosus, erectus totus quantum ob pilos brevissimos albos & decumbentes scabriusculus, cute juniori ramisque angulatus. Folia sunt alterna, ternata, patentissima, petiolata, foliolis ovalibus, obtusulis cum mucrone recurvato, integerrimis, plus minus uncialibus, petiolo axillari vel fasciculari. Stipulae subaequales acutae recurvae. Pedunculi axillares, patentes, apice ascendentes, una cum racemo longo semipedales. Flores numerosi, approximati, inodori, breviter pedicellati, patentissimi, corolla rubra; calyce sanguineo, hirsuto & intus punctato. Legumina pendula, ad racemum appressa, hirsuta.

CAL. Perianthium monophyllum, laxe patentissimum, persistens, bilobatum, acutum, ubi brevissimum. Laba superioris dentes duo, distantes, ad latus utrinque vexilli,

breves. Labii inferioris trifidus dentes (incoctis), aurorum portecti, ad ora sinuato-revoluti, duplo longiores.

Cor. papilionacea.

Vexillum rotundatum, scutulum semireflexum planum

Ax oblonge acutius superne aurata, erecte fere longitudine vexilli.

Lamina longitudinaliter semi-angulata, arundinata, longe ovata obtusa, supra utraque utrinque mucrone acuto instructa

STAM. Filamenta decem disticta simplex & novemfidum. Anticera parva

PER. Germen teres. Stylus longitudine filamentum. Signa capitatum.

J. Legumen lineare, scutulum.

SAM. pluvula.

Ex Promontorio bonae Spei. Floret Mayo & Junio fructurit Julio & Augusto.

Suntur pars caulis, vexillum, & racina, & mucosae &c.

INDIGOFERA CYTISOIDES.

Indigofera caule fruticosa, erecto, foliis pinnatis, subtrijugis, foliol. mucronata, alpe-risculis racemis axillaribus, folio duplo longioribus.

Indigofera foliis quinato-pinnatis ternatisque, racemis axillaribus, caule fruticosa.

Lin. Sp. pl. pag. 678.

Psoralea cytisoides. Lam. Sp. pl. pag. 1076.

Lin. africana fruticosa illic spirato rubicunda. *Coen. h. r. vol. 2. pag. 167. tab. 32.*

Gemmae capensis spinosa, ligulae foliis pinnatis, pentaphyllis, floribus spicatis imbricatis.

Flora. alca. pag. 166. tab. 185. fig. 5.

Frutex humanae altitudinis, totus pilis crevissimis decumbentibus albisque asperisculis. Caulis cretus, lignosus, ramulos senior guber, columno duplo crassior. Folia alterna, approximata, pinnata cum impari, plerumque bijuga, rarius utijuga. Colla semioctalis vel uncialis, antice sulcata. Foliola oblonga, integerrima brevissime mucronata, brevissime setulata, uncinata. Stipulae ad collae hanc latereolato-cuspidatae, etiam ad foliola mutuae. Racemi axillares solitarii multiflori, cretus foliis duplo longiores. Pediculi alterni, patentes brevissimi. Flores odorati. Calycis fere ad hanc quinquepartiti pallentis cum suffusa rubeidine ciliati & villosi lacinae lineae, uncinatae acutae, aequales patulae. Vexillum & alae purpureae. Vexillum subrotundum, integerrimum connatis. Ala sublaevigatae. Ungue longo crassa. Carina obtusa, de-flexa superne purpureascentis utrinque circa medium dorata mucrone acuto corvato. Filamenta didactyla. Germen teres villosulum. Stylus ascendens glaber magna obtusum.

Ex Promontorio bonae Spei. Floret aestate Silvanii ramulis & flor.

INDIGOFFRA STRICTA

Indigofera africana, cretus foliis pinnatis, sessilibus racemis oblongis foliis villatis, racemus vix pedunculatis, ternatisque, folio terminali suffulso.

Indigofera foliis pinnatis, glabris, oblongis racemis axillaribus, vix pedunculatis, caule fruticosa, erecto. *Lin. Sp. pl. pag. 678.*

Caulis unicus vel plures, fruticosi erecti, ramosi, diffusi, sesquipedales, eodemque crassi, teretes villosi, molles, fusci. Tales etiam rami. Folia abrupte pinnata, sessilia, patentia. Costa villosa, plus minus uncinata. Foliola utrinque quatuor vel quinque, brevissime petiolata oblonga, obtusa cum setula integerrima, crassa supra glabra, subtus villosa, sensuenciam longa. Stipulae subulatae, villosae, patentissimae. Pedunculus racemosus, omnium brevissimus, imo nonnunquam nullus, a duobus ad quinque flores numero succedentes breviterque pedicelatos fere umbellatim sustinens, erectus et terminalis, & tamen qui credi posset etiam axillaris. Scilicet omnes rami & ramuli terminantur semper foliis. Ad iugum folii ipsam originem ex apice rami egrediuntur ramuliculi, aut hoc deficiente pediculi umbellati, nec ramulus hic tunc ultra elongatur, sed ex alio folio inferioris subsequi novus ramus producitur. Calyx hirsutus viret. Petala sunt purpurea cum striis ad basem vexilli albis. Legumina villosa & fere sesuncialis patent inordinata in pediculis erectis. Semina lutea & rugulosa alata.

Cal. Perianthium monophyllum, campanulatum, subbilabiatum, semiquinquefidum, laciniis linearibus lanceolatis, acuminatis, parvis, duabus sub vexillo vicinioribus & paulo minus profunde divisis.

Cor. papilionacea.

Vexillum subrotundum, emarginatum, patentissimum.

Alae oblongae, obtusae, vexillo paulo breviores, erectae, facie convexa vexillo opposita & limbo xilium ab rami terminante

Carina dipetalata, falcata, lata, ad dorsum alarum posita, quibus duplo brevior, supra unguis utrinque calyce adhaerens ut br. lina donata

Styl. Filamentum brevissimum & duplo a simplici & brevissimum ad legumina terminantibus. Antherae erectae.

Leg. Germen oblongum. Stylus bifidus, longitudine & lina haerens. Stigma obtusum, capitatum, ad oras ciliatum.

Per. Legumen lineare, stylo mucronatum, teretiusculum, uniloculare, bivalve.

Sem. plura, creta.

Ex Promontorio bonae Spei. Floret & fructescit totam aestatem. Siliitur pars caulium florentis & fructescens deum semen.

ASCHYNOMENE ARISTATA.

Aschynomene caule arboroso, foliis pinnatis, foliis subrotundis, aristatis.

Arbuseula decempedalis. Truncus erectus, teres, uncinatis diametri, ciceraescens, spinis parvis, ubi fovea fuerunt, armatus. Rami horizontaliter expansi, qui una cum petiolis aeternae & pedunculis communibus ad lentem villosi sunt, reliqua glabra. Folia alterna, subbilabata, pinnata cum impari. Costa teres, gracilis, firmula, semipedalis. Foliola alterna, breviter petiolata, subrotunda, integerrima, obtusa vel retusa, arista pungente terminata, sensuenciam longa, saturate virentia, numero incerto utrinque plus minus decem. Spinis ad quatuordecim fovea genuae, subulatae, patentissimae. Pedunculi axillares, solitarii, fere villorisi, communes binociales, propterea uncinatae, ad ortum bracteis parvis sessilibus, instructi praeterquam infra flores duabus bracteis oppositis. Vexillum & alae saturate flavent. Carina ex flavo pallet. Calyx pallide viret. Germen ad lentem uncinatum. Legumen plus minus sesunciale, tuberculata scabra.

Cal. Perianthium monophyllum, campanulatum, erectum, semiquinquefidum, persistens, laciniis duabus superioribus ovatis, obtusis, paulo majoribus, duabus inferioribus ob-

longis, obtusis, ejusdem longitudinis, infima lanceolata, acuta, concava, paulo longiore.

Cor. papilionacea.

Vexillum subrotundum, amplum, emarginatum, patentissimum.

Ala late oblonga, obtusa, parum concava, patula, basi appendiculata, vexillo paulo breviora.

Carina oblonga obtusa, concava late tuta, erecta, longitudine alarum aequansque paulo longior.

STAM. Filamenta decem diastempha (simplex & novemfidum) inclusa carinae, equis sita & longitudine. Antherae oblongae.

Pist. Germen ovare compressum. Stylus subnatus carina longior. Stigma simplex.

PER. Legamen longum, compressum, articulatum, uniloculare, articulis discedens.

SEM. solitaria intra singulos articulos.

Creuit in Domingo & in insula sanctae Coles. In eadem florit diverso tempore, sic flores via Januarii, Martii, Augusti & Septembris. F. actum non perleto. Leguminis figura delineata ab illustre Bauhino in eadem commemorata fuit.

OTHONNA LINGUA.

Othonna folius ovato-lanceolatis, semisimplexicaulis. Lam. Gfl. pag. 794.

Tota glabra. Radix perennis, aëiformis, duos pollices crassa, fusca, fibras suliformes albas carnosas digitoque minimum fere crassas emittens. Caulis plures, unius tertius, sesquipedales, ramuli erectiusculi vel suberecti, debiles, viximo columbinum crassi, vides. Folia radicalia & caulina plura sunt ex oblongo lanceolata, basi in petiolum angustata aequantia ad sex uncias longa. Caulium reliqua elongate lanceolata simplexicaulia. Omnia acuta, integerrima, crassula, venulosa & subtus magis minusve violacea. Pedunculi uniflori, tenuissimae, erecti a duabus ad sex uncias longi. Corolla pura.

Cal. Communis simplicissimus, monophyllus, regularis, turbinatus, erectus, supra medium subdecemfidus, lacinus lanceolatis, acuta.

Cor. composita discoides. Corollulae hermaphroditae multae in disco, femineae in ambitu numero acrispae calycis.

Propria hermaphroditae tubulose, longitudine calycis, limbo quinquefido, acuta, patente.

Propria femineae nulla.

STAM. ut in congeneribus.

Pist. Hermaphroditae rudimentum geminis lineare, pappo destitutum. Stylus filiformis.

Stigma oblongum. Femineae Germen ovare oblongum. Stylus filiformis. Stigma bifidum, patens.

PER. nullum. Calyx immixtus, persistens.

SEM. Hermaphroditae nulla.

Femineae solitaria, glabra, pappo denso sessili coronata.

REC. nudum, punctatum.

Ex Promontorio bonae Spei. Floret Martio & Aprili. Siftitur tota planta cum aucto flore feminico.

OTTHONNA TENU'SSIMA.

Otthonna foliis bifloribus, carnosis; caule fruticoso. *Less. Jff. 4. p. 101. et Less. mant. pag. 118. du. Arn. et J. pag. 27.*

Ex tunca brevis & pollicem crasso rami attolluntur seu rami quadriflori erecti, debiles parum r. nodi, teretes, calicem crasso quodammodo exantibus sulcatis præterea tonum inaequales, cæcæ. Folia sparsa, conferta, sessilia, linearia, acuta, integerrima, carnosa, utrinque in medio sulcata, ex glaucis utrinque duos teretes ramos long. subura hirta adulta glabra. Pediculi uniloci ex laces patentes longitudine se. foliorum. Flores 2-4. Calyx communis polyphyllus quantæ unicoloris, acutæ, in orbem paucitissimo. Flosculi in radio plus minus quindecim, fertiles. In disco numerosi. Steriles. Germia hirta. Pappus utriusque plumosus. Et alia generis.

Crescit ad Promontorium bonæ Spei. Floret Martio & Aprili. Similiter ramulus florens cum aucta parte folii & flosculo utroque

240.

OTTHONNA PERFOLIATA.

Otthonna foliis cordatis, amplexicaulis, caulibus herbaceis; pedunculis uniloricis. *Cineraria perfoliata. Less. Jff. pag. 703.*

Odor ille nullus; sapor parum salinus. Radix est tubus carnosus, difforme, suspenso. Si is radii itam. Caulis pluvium annis p. et a. glaucus. In aucta parte. In & ut a. drum a. et solentate etc. acquirat. In rami ut ali. quibus, rami ut glabres. Folia rami ut aucta. Caulis ut rami cordata, valde amplexicaulis, et an. lilius etc. aucta. venosa. tubi rami, ad oras hirtæ punctata. hirtæ hirtæ crenulata. Pediculi uniloci, axillares terminales utrumque grami, p. utibus ad quatuor minus longi, teretes, glabri, debiles. Calyx glaber, glaucus. Corolla concolor, cum granulibus florea.

CA. communis simplex foliis circiter novem, lanceolatis oblongis, acutis, erectis, siccitate patentibus.

CO. composita aucta. Corollæ hermaphrodite æquales, plurimæ in disco. Fecunditæ ligulæ numero foliolorum rami in radio.

Propria hermaphrodita tubulosa tubo cy. indiviso, luteo campanulata, imbr. quinquefidi laciniis lanceolatis, acutis, reflexis.

Propria fecunditæ ligulata, oblonga, minutissime tridentata, patentissima, tandem revoluta.

ST. a. aucta hermaphrodita quinque capitata brevissima. Anthera cylindrica tubulosa, quinquefida, longitudine fere corollæ.

PR. aucta indivisa gemma sperare aucta. St. ut biflorus, erectus, ramulibus longior. Stigma simplex, obtusum, hirsutum.

Fecunditæ gemma subovalata. Stylus biflorus, longitudine disci. Stigma biflorum biflorum, rami cum.

PA. nulla. Calyx persistens, immutatus.

SA. Hermaphrodita nulla.

Fecunditæ solitaria, oblonga, coronata pappo sessili piloso & ad sentem aculeatissimo

Rex. nudum, paniculatum.

Ex Promontorio bonae Spei. Floret in calidioribus Januariis & mensibus ubique in tabula habetur radix eius uno caule, duo auctus sive formosus & hermaphroditus

241

OTHONNA FILICALLIS.

Othonna *filicallidis*, *lappaceae* cordatisque caulis filiformibus, paniculatis.

Tota glabra & inodora. Radix tuberosa molis & alioquin. Flores radicales solum compositi compositi. Caules sunt annui sicut omnia debent esse, ramosi teraquepedales. Folia crassa, sublonga, ovata, supra virentia, subtus equevirescentia violacea. Radicalia ovata, petalis filiformibus inaequali saepe longis, duo tredecim unus lotus ad duas lineas. Corolla amplexicaulis basi cordata oblonga lateribus ad unam ad tres lineas longa. Petala subaequalia, tuberosa subaequalia deinde & calycis lobis a seorsum longioribus & ad apicem purpureis. Filamenta & fornicula ovata aequata, unguis saepe inflexa. Stigma bifidum vel tripartitum & intrastylis. Germen oblongum, sessile, basi dilatatum, alioquin ovatum. Perigonium additum corollae ad antheras, intra eam antheras continet. Antherae ovatae, ad apicem quadrata appendiculis primis teretibus, secundis apiculatis obtusis, basi ut margine cuspidata, papillis raris, sensum nullum. Receptaculum nudum.

Ex Promontorio bonae Spei. Floret in calidioribus Martio & Aprili. Siliuntur radices cum uno caule, & auctus utrinque bosculus.

242

OTHONNA ATHANASAE.

Othonna *athanasae*, pinnatis filiformibus calyce hemisphaerico, seu identico. *Linea D. N. pag. 794. Linn. suppl. pag. 336.*

Tota glabra, trita odoris terebinthacei. Caulis fruticosus, laevis, castricibus ex latibus a distans foliis exasperatus, ex cinereo succescens, erectus, bipedalis, demum ramosus tres quatuorve divisis pedales, aeternum bifidos aut trifidos, resina pellucidam per se exsertens. Folia in junis pinnatis nulla approximata sunt, in quibus linae linae pinnatae, tripartita vel quadriloba cum unis, tercia ad aetate pinnata, culla plus minus tripartita, lobis plus minus bipartitis. Petala ovata ex divisione minoribus & ad corundem apices, unis, teretes, erectiusculi, a sex ad novem lineas longi, fere penam columbinam crassi, omnino pauci. Calyx bilobus viret subrotundus, divisus in denticulos neutos ab octodecim ad duos & viginti. Corona tota intra est diametri plus minus buncialis. Corollae in radiis, quae plus minus radiis radiis acuta, inter radios nec dentata ad apicem paniculata. Receptaculum etiam punctis excavatis referent. Pappus *filicallidis* draco, et calyx ad grana Linnaeanum.

Crescit ad Promontorium bonae Spei. Floret a Decembri ad Februarium. Propionitur in tabula ramosus florens, truncis portis cum adhaerentibus lacrymis resinosi, & calyx.

243.

ACALYPHA CUSPIDATA

*Acalypha floribus emittens strobilibus ad utrumque uterque speciem masculi & aequata & aphyllis
 latis unico, involucro nullo, foliis cordatis, cuspidatis.*

Frutex decempedalis, tota ramifera. Truncus pollicem crassus, teres, fuscescens, erectus. Rami juniores villosuli, molles, virides. Folia alterna, cordata, cuspidata, serrata, venosa, utrinque brevissime villosula, plus minus quadrinotata cum petiolo tereti subrubente bilobato & ad lentem villosulo. Stipulae minutae & subulatae. Spicae masculinae axillares, solitariae, cylindricae, aphyllae, erectae, uncinatae, graciles. Perianthii tetraphylli foliola late ovata, acutula, valde concava, patula, ochroleuca. Flos foemineus sessilis, ad utrumque uterque speciem masculinae unicus, vel axillares sine involucro nullum. Perianthii triphylli foliola ovata, acuta, erecta, lutesca, viridia. Corolla nulla. Germen subrotundum, hirsutum. Styli tres, ramosissimi, rubri cum laciniis albis. Stigmata unguiculata.

Crescit ad Caracas. In calidario floret Septembri & Octobri. Sibilant ramus florens, aequaque calyx maris & flos foemineus.

244.

ACALYPHA DIVERSIFOLIA

Acalypha floribus foemineis longissimis, involucris uncinatis, subrotundis, setose foemineis, foliis ovatis.

Caules plures, erecti, teretes, ramosi, fusi, novempedales, pollicem & ultra crassi. Rami juniores, nervus & venis fororum ad lentem villosulae sunt, multo magis in senectute. Folia sunt alterna, ovata, acuminata, serrata, venosa, rubra, vel rubra, petiolata, modo ovata sesquipedalia, modo dumtaxat a duobus ad quatuor uncias longa, modo nuda petiolo in majoribus foliis brevi & rubente, in majoribus etiam tripertita & plerumque virida. Stipulae lanceolatae, acuminatae, erectae. Spicae masculinae axillares, solitariae, erectae, cylindricae, graciles, aphyllae, densae, uncinatae tandem etiam binocinae. Flores numerosissimi, breviter pedicellati, calycis tetraphylli foliola ovata, acuta, patula, concava, viridia, vel viride ad rubra. Flos foemineus sessilis in eadem cum maribus axilla aut in axilla diversa, plerumque geminus, etiam unicus. Involucrum cujusque floris monophyllum, ovatum, acutum, integerrimum, hirsutum, (& flores gemelli sunt) alterum maximum, alterum vix calycis longitudine. Calyx fere ad basin tripartitus, foliola ovata, acuta, concava, hirsuta, ciliata, emittit, viridibus. Germen ovatum, hirsutum. Styli tres, ramosi glaberrimi.

Est Caracas. Floret in calidario Junio & Julio. Tabula 603 ramus florens aequaque perianthium foemineum, pistillum, & foeminas gemellas in involucri uncinato.

245.

ACALYPHA MACROSTACHYA

Acalypha species foemineis longissimis, involucris cucullatis, subrotundis, setose foemineis, foliis lanceolatis, aphyllis, foliis subcordato ovata serrata, petiolo longissimo.

BORASSUS PINNATIFRONS.

Borassus fronde pinnata.

Ex solo natali arboreusque plusculis, cum matre, tunc familiis, vix pedales, in hominum mansuetudine fuerunt, quas deinde per unctum hoc annum equales de qua comitibus Borassi in effluvia per unctum annum. Herma filius femina, que pueros hunc produxit, mas, qui altero anno fecundos. Præmittam utriusque sexus characterem generalem.

Mas.

Cal. Perianthium repartitum laciniosum laciniis rotundatis latissimis, ad latera libe multo uncinatis.

Cor. monopetalis obverse ovata rotundata cæcis basi integra & imperforata cætrorum tripartita, laciniis obverse ovatis, rotundatis, concavis, apice conniventibus & obtuso uncinatis, ad latera inferne ab invicem feculentibus.

Stam. Filamenta sex, lanceolata, acuta, brevia, erecta. Anthera oblongæ, erectæ.

Pist. Germen nullum. Stylus columnaris, crassus, erectus, flaminibus longior. Stigma truncatum.

Femina.

Cal. Perianthium monopetalum si ad basin usque tripartitum, laciniis distinctis, laciniis adnatis, persistens laciniis late subrotundis, obtusis, valde concavis, uncinatis.

Cor. Petala tria, subrotunda, obtusula, concava, conniventia, calyce duplo longiora. Nectaris quatuor numero indeterminato plusculæ, parvæ, inter petala & germen posita, plerumque aque late densata.

St. Germen subrotundum, subtriangulare, superum. Styli tres, breves, reflexi. Stigma tria simplicia.

Fr. Drupa obverse ovata, obtusa, trilocularis in germine, unguis unilocularis.

Sex. Noces solitariae in germine, in fructu maturo Nux unica, obverse ovata, basi acuta, multo cætrigineo ornata.

Mascula palma a foemina distingui nequit habitu; facillime autem distinguitur spadicis ramis reclinatis vel pendulis, qui in foemina sunt erecti vel ad summum patuli. Totus glabra est. Truncus vitæus, erectus, firmus, nitidus, teres, simplex, uncialis diametro, ad præter usque sulca pedem superans, viridis cum annulis post folia delapsa circularibus & cinerascens. Dein vaginæ foliorum convolutæ truncum elongant ultra pedem, & folium novissimum erectum eundem terminat, ut sic palma oriatur quadripedalis, que quotannis quidem ultra attollitur, sed lente. Sobolet ad radicem huc usque prodit nulla. Sed nunc in osculis individuis nodi inferiores trunci incrassantur & lesuras agunt, ex quibus fibre radicales prorumpunt evasæ & fusæ, versus terram levissime productæ. Folia, frondem formantia, sunt pinnata & patentia, ante ex vagina tota amplexiculi, aristata, basi, octo uocis longa. Costa a duobus ad tres pedes longa firma, caetero duplo triplove crassior, subtus convexa, supra ad pinna exteriores in lacunam aequali elevata, infra hinc modo plana, modo sulcata, vel etiam teres. Pinnæ utrinque a septem ad duodecim, dilatata basi sessiles, lanceolatae, acuminatae, integerrimæ, utrinque nervosæ, patentissime, non rigida, plerumque alteræ, summae quæ simpliciter ex basi utrinque oppositae oppositae septem ad octo pedes longæ & a duobus ad tres late, superiores breviores, summae nonnunquam bifidae. Infra folia ex nodis sine annulis spadicis oriuntur, ex quolibet vitæus, attingendo ab inferioribus, &

Et successive versus superiores. Sunt hi teretes, erecti, calamo crassiores, ab octo uncias
 ad duos cum dimidio pedes longi, firmi, virides, ad suam modum spulis vestiti
 necesse aculis vaginantibus longisque. Superne dividuntur in aliquot ramos subulatos,
 totos floribus parvis adnatis sessilibus lectos, in mare pendulos vel valde recurvatos,
 unum dimidium annum ab hac ad fructus maturitatem fere octo menses. Flores decidui
 ibidem & subconcaui in spodio reperiuntur. Spadices floriferi sambuci in
 fructu parumper metastantur, tandemque evadunt tubelli. Flores modici. Calyx & co-
 rolla utriusque sunt lutei. Filamenta alba. Antheræ luteæ cum polline albo. Necta-
 ri squamæ pollent. Germen glabrum viret. Drupa est ex aurantiaco rubri coloris, plâ
 longitudinali striatissima, pulpa pauca. Corolla maris superne a lacinus petali
 ventibus clausa est ex lateribus autem eorundem deluscentibus pollen copiose

Crescit ad Caracum. Floret in caldario. Tabula 347 sicut hincmaxi florentem in
 natural. magnitudine cum truncato infra folia truncato. Delin eadem cum tota totum, sed
 transverse discissum sub quatuor foribus, quorum in primo manifeste conspiciuntur

COMMIPHORA MADAGASCARENsis.

Character incompletus. Madagascaren-
 sis, Gallia Mauritiana Gomeri clasique, dai
 illud elasticum, quod celeberrimus Fourcroy examinavit; sed quod perperam
 dicitur esse ex eadem arbore obtineri atque illud, quod ex Scythia in Europam tota
 sub diversis formis effectum transfertur. Nolla hinc in caldario colitur, casio ar-
 boreo, quadrupedali, musoso, uncias diametri, tereti, epidermide canerea spoi-
 sinitim succedente ut in betula. Tota glabra est. Foliis oritur per dimidium
 etiam cellatis partem. Alveolo raro, mox tota facies truncata obducitur copioso glutine.
 Folia in ramis exoriuntur junioribus nitidis, suntque alterna, petiolata, lanceolata,
 serrulata, nitida, binnata cum petiolo plus minus femoreali, basi utriusque foliolo
 minuto lanceolato appendiculata, hinc fere ternata. Pedunculi ex gemmis incrassatis ad
 axillas foliorum scilicet ex ramis & ex toto truncis vel ad ipsam superius hinc aggrega-
 tum plusculi prodeunt, brevissimi ut saepe vix ulli, uniferi. Flores parvi, cum
 levi rubedine pallent. Corolla alba. Antheræ luteæ.

CAL. Perianthium monophyllum, campanulatum, parvum, quadridentatum, dentibus

COR. Petala quatuor, oblonga, concava, acuta cum apicibus inflexis, erecta, superne

STAM. Filamenta octo, subulata, erecta, petalis breviora, receptaculo inserta, alterna

Pist. nullum.

Ex Madagascar. In caldario floret Julio & Augusto. Siftuntur trunci porbo cum ramulo novo folioso, ramulus aplythus spreus, bos auctus, & aucta duo vicina flamma.

250.

CLUYTIA POLIFOLIA

Cluytia foliis petiolatis, linearibus, mucronatis, ad oras revolutis floribus axillaribus, foliatis.

Frutex tripedalis. erectus, totus ramosus foliosus & glaber, saporis adstringentis, inodorus. Folia conferta, linearia, integerrima, mucrone innocuo terminata, ad oras valde revoluta. Inae saturate virentia & ad lentem punctata, subtus multo pallidiora, ferruginosa, patentia cum petiolis brevibus erectis. Pedunculis solitarii, axillares uniflori, erecti, foliolis breviores, masculi capsulares feminei crassiores. Flores feminei & masculi in divellis planus, ex sulphureo albicantes in illis triplo minores. Characteres gaudent sequenti.

Flor.

Cal. Perianthium pentaphyllum, foliolis obverse ovatis, obtusis, concavis, patentissimis
Cor. Petala quinque, obverse ovata, obtusa, unguiculata, plana, patentissima, calyce breviora.

Nectarium quinque, tripartita, cuneiformia, foliolis calycinis supra unguem adnata.

Aila decem, glandulae subrotunda, singulis petalis supra unguem adnatae geminae.

Stam. Filamenta quinque filiformia, ex superiore parte styli eruta & in siccaui patentissima. Antherae subrotundae varietates.

Pist. Germen nullum. Stylus cylindricus, erectus, staminifer, apice incrassatus & truncatus longitudine calycis.

Fructus.

Cal. Perianthium pentaphyllum persistens, foliolis oblongis, obtusis, planis, patentissimis

Cor. Petala quinque, oblonga, obtusa, plana, patula, calyce duplo breviora, persistentia

Nectarium quinque, cuneiformia, crassa, foliolis calycinis supra basin singula adnata.

Pist. Germen subrotundum, superum. Styl. tres, bifidi, reflexi, longitudine corollae. Signata obtusa, laterocotia, in fetulam terminata.

Per. Capsula subrotunda, trilocularis, trivalvis

Stam. foliatis.

Ex Promontorio bonae Spei. Floret in tepidario a Decembri ad Martium, & Martio primo fructus maturat. Tabula sicut rariam maris & formam, & utriusque floris succum.

INDEX

STIRPIUM IN HOC VOLUMINE DELECTARUM

	Fol.		Fol.		Fol.
A					
Aca <i>plumbea</i>	243	<i>Agnostis</i> <i>sericea</i>	210	<i>Orkney</i> <i>beccata</i>	279
— — <i>depressa</i>	244	— — <i>sericea</i>	211	<i>Ulkona</i> <i>A. alba</i>	243
— — <i>maculifera</i>	245	<i>Boraginifera</i> <i>sericea</i>	247 248	— — <i>sericea</i>	24
— — <i>plumbea</i>	246	<i>Bohemia</i> <i>sericea</i>	1 8	— — <i>sericea</i>	18
Actinomena <i>sericea</i>	217	— — <i>sericea</i>	2 7	— — <i>sericea</i>	20
Actinomyces <i>Sughilatus</i>	3	— — <i>sericea</i>	35	— — <i>sericea</i>	259
Actinomyces <i>sericea</i>	230	— — <i>sericea</i>	145	<i>Os. sericea</i>	256
— — <i>sericea</i>	160	— — <i>sericea</i>	203	— — <i>sericea</i>	2 3
— — <i>sericea</i>	171	— — <i>sericea</i>	27	— — <i>sericea</i>	21
— — <i>sericea</i>	180	— — <i>sericea</i>	252	<i>Pa. sericea</i>	31
— — <i>sericea</i>	157	— — <i>sericea</i>	229	— — <i>sericea</i>	32
— — <i>sericea</i>	174	— — <i>sericea</i>	202	— — <i>sericea</i>	33
— — <i>sericea</i>	153	— — <i>sericea</i>	164	<i>Py. sericea</i>	10
— — <i>sericea</i>	174	— — <i>sericea</i>	201	— — <i>sericea</i>	11
— — <i>sericea</i>	64	— — <i>sericea</i>	219	— — <i>sericea</i>	12
— — <i>sericea</i>	73	— — <i>sericea</i>	220	— — <i>sericea</i>	13
— — <i>sericea</i>	76	— — <i>sericea</i>	221	— — <i>sericea</i>	14
— — <i>sericea</i>	83	— — <i>sericea</i>	222	— — <i>sericea</i>	15
— — <i>sericea</i>	136	— — <i>sericea</i>	24	— — <i>sericea</i>	16
— — <i>sericea</i>	115	— — <i>sericea</i>	2 6	— — <i>sericea</i>	17
— — <i>sericea</i>	124	— — <i>sericea</i>	168	— — <i>sericea</i>	18
— — <i>sericea</i>	62	— — <i>sericea</i>	217	— — <i>sericea</i>	19
— — <i>sericea</i>	63	— — <i>sericea</i>	225	<i>Ph. sericea</i>	14
— — <i>sericea</i>	63	— — <i>sericea</i>	142	— — <i>sericea</i>	24
— — <i>sericea</i>	61	— — <i>sericea</i>	431	<i>P. sericea</i>	33
— — <i>sericea</i>	67	— — <i>sericea</i>	232	<i>Ph. sericea</i>	27
— — <i>sericea</i>	159	— — <i>sericea</i>	2 3	— — <i>sericea</i>	2
— — <i>sericea</i>	180	— — <i>sericea</i>	1 4	— — <i>sericea</i>	23
— — <i>sericea</i>	63	— — <i>sericea</i>	2 5	— — <i>sericea</i>	24
— — <i>sericea</i>	63	— — <i>sericea</i>	234	— — <i>sericea</i>	25
— — <i>sericea</i>	63	— — <i>sericea</i>	215	— — <i>sericea</i>	26
— — <i>sericea</i>	63	— — <i>sericea</i>	213	— — <i>sericea</i>	27
— — <i>sericea</i>	63	— — <i>sericea</i>	216	— — <i>sericea</i>	28
— — <i>sericea</i>	63	— — <i>sericea</i>	220	— — <i>sericea</i>	29
— — <i>sericea</i>	63	— — <i>sericea</i>	190	— — <i>sericea</i>	30
— — <i>sericea</i>	63	— — <i>sericea</i>	20	— — <i>sericea</i>	31
— — <i>sericea</i>	63	— — <i>sericea</i>	201	— — <i>sericea</i>	32
— — <i>sericea</i>	63	— — <i>sericea</i>	219	— — <i>sericea</i>	33
— — <i>sericea</i>	63	— — <i>sericea</i>	27	— — <i>sericea</i>	34
— — <i>sericea</i>	63	— — <i>sericea</i>	16	— — <i>sericea</i>	35
— — <i>sericea</i>	63	— — <i>sericea</i>	154	— — <i>sericea</i>	36
— — <i>sericea</i>	63	— — <i>sericea</i>	154	— — <i>sericea</i>	37
— — <i>sericea</i>	63	— — <i>sericea</i>	154	— — <i>sericea</i>	38
— — <i>sericea</i>	63	— — <i>sericea</i>	154	— — <i>sericea</i>	39
— — <i>sericea</i>	63	— — <i>sericea</i>	154	— — <i>sericea</i>	40
— — <i>sericea</i>	63	— — <i>sericea</i>	154	— — <i>sericea</i>	41
— — <i>sericea</i>	63	— — <i>sericea</i>	154	— — <i>sericea</i>	42
— — <i>sericea</i>	63	— — <i>sericea</i>	154	— — <i>sericea</i>	43
— — <i>sericea</i>	63	— — <i>sericea</i>	154	— — <i>sericea</i>	44
— — <i>sericea</i>	63	— — <i>sericea</i>	154	— — <i>sericea</i>	45
— — <i>sericea</i>	63	— — <i>sericea</i>	154	— — <i>sericea</i>	46
— — <i>sericea</i>	63	— — <i>sericea</i>	154	— — <i>sericea</i>	47
— — <i>sericea</i>	63	— — <i>sericea</i>	154	— — <i>sericea</i>	48
— — <i>sericea</i>	63	— — <i>sericea</i>	154	— — <i>sericea</i>	49
— — <i>sericea</i>	63	— — <i>sericea</i>	154	— — <i>sericea</i>	50
— — <i>sericea</i>	63	— — <i>sericea</i>	154	— — <i>sericea</i>	51
— — <i>sericea</i>	63	— — <i>sericea</i>	154	— — <i>sericea</i>	52
— — <i>sericea</i>	63	— — <i>sericea</i>	154	— — <i>sericea</i>	53
— — <i>sericea</i>	63	— — <i>sericea</i>	154	— — <i>sericea</i>	54
— — <i>sericea</i>	63	— — <i>sericea</i>	154	— — <i>sericea</i>	55
— — <i>sericea</i>	63	— — <i>sericea</i>	154	— — <i>sericea</i>	56
— — <i>sericea</i>	63	— — <i>sericea</i>	154	— — <i>sericea</i>	57
— — <i>sericea</i>	63	— — <i>sericea</i>	154	— — <i>sericea</i>	58
— — <i>sericea</i>	63	— — <i>sericea</i>	154	— — <i>sericea</i>	59
— — <i>sericea</i>	63	— — <i>sericea</i>	154	— — <i>sericea</i>	60
— — <i>sericea</i>	63	— — <i>sericea</i>	154	— — <i>sericea</i>	61
— — <i>sericea</i>	63	— — <i>sericea</i>	154	— — <i>sericea</i>	62
— — <i>sericea</i>	63	— — <i>sericea</i>	154	— — <i>sericea</i>	63
— — <i>sericea</i>	63	— — <i>sericea</i>	154	— — <i>sericea</i>	64
— — <i>sericea</i>	63	— — <i>sericea</i>	154	— — <i>sericea</i>	65
— — <i>sericea</i>	63	— — <i>sericea</i>	154	— — <i>sericea</i>	66
— — <i>sericea</i>	63	— — <i>sericea</i>	154	— — <i>sericea</i>	67
— — <i>sericea</i>	63	— — <i>sericea</i>	154	— — <i>sericea</i>	68
— — <i>sericea</i>	63	— — <i>sericea</i>	154	— — <i>sericea</i>	69
— — <i>sericea</i>	63	— — <i>sericea</i>	154	— — <i>sericea</i>	70
— — <i>sericea</i>	63	— — <i>sericea</i>	154	— — <i>sericea</i>	71
— — <i>sericea</i>	63	— — <i>sericea</i>	154	— — <i>sericea</i>	72
— — <i>sericea</i>	63	— — <i>sericea</i>	154	— — <i>sericea</i>	73
— — <i>sericea</i>	63	— — <i>sericea</i>	154	— — <i>sericea</i>	74
— — <i>sericea</i>	63	— — <i>sericea</i>	154	— — <i>sericea</i>	75
— — <i>sericea</i>	63	— — <i>sericea</i>	154	— — <i>sericea</i>	76
— — <i>sericea</i>	63	— — <i>sericea</i>	154	— — <i>sericea</i>	77
— — <i>sericea</i>	63	— — <i>sericea</i>	154	— — <i>sericea</i>	78
— — <i>sericea</i>	63	— — <i>sericea</i>	154	— — <i>sericea</i>	79
— — <i>sericea</i>	63	— — <i>sericea</i>	154	— — <i>sericea</i>	80
— — <i>sericea</i>	63	— — <i>sericea</i>	154	— — <i>sericea</i>	81
— — <i>sericea</i>	63	— — <i>sericea</i>	154	— — <i>sericea</i>	82
— — <i>sericea</i>	63	— — <i>sericea</i>	154	— — <i>sericea</i>	83
— — <i>sericea</i>	63	— — <i>sericea</i>	154	— — <i>sericea</i>	84
— — <i>sericea</i>	63	— — <i>sericea</i>	154	— — <i>sericea</i>	85
— — <i>sericea</i>	63	— — <i>sericea</i>	154	— — <i>sericea</i>	86
— — <i>sericea</i>	63	— — <i>sericea</i>	154	— — <i>sericea</i>	87
— — <i>sericea</i>	63	— — <i>sericea</i>	154	— — <i>sericea</i>	88
— — <i>sericea</i>	63	— — <i>sericea</i>	154	— — <i>sericea</i>	89
— — <i>sericea</i>	63	— — <i>sericea</i>	154	— — <i>sericea</i>	90
— — <i>sericea</i>	63	— — <i>sericea</i>	154	— — <i>sericea</i>	91
— — <i>sericea</i>	63	— — <i>sericea</i>	154	— — <i>sericea</i>	92
— — <i>sericea</i>	63	— — <i>sericea</i>	154	— — <i>sericea</i>	93
— — <i>sericea</i>	63	— — <i>sericea</i>	154	— — <i>sericea</i>	94
— — <i>sericea</i>	63	— — <i>sericea</i>	154	— — <i>sericea</i>	95
— — <i>sericea</i>	63	— — <i>sericea</i>	154	— — <i>sericea</i>	96
— — <i>sericea</i>	63	— — <i>sericea</i>	154	— — <i>sericea</i>	97
— — <i>sericea</i>	63	— — <i>sericea</i>	154	— — <i>sericea</i>	98
— — <i>sericea</i>	63	— — <i>sericea</i>	154	— — <i>sericea</i>	99
— — <i>sericea</i>	63	— — <i>sericea</i>	154	— — <i>sericea</i>	100



L. Prunella cuneata





Silene acaulis





Pel'vqont, an ertastemon





Phlox subulata





Senecioium lycopodium









Chamaecrista nictitans





Sp.





Lychnis viscaria





Malva asperum





Geranium sanguineum





Sida acuminata





Sida trilobis





Verbena heptanervis





Cirsium chaquitolomus





Cirsium sp.





Cupatorum Dalca





Chrysopsis tomentosa





Hydrocotyle corymbosa





Alnus ...





S. purpurea L.





Castanea leptocoma L.





Pandanus, nut a a



7 153



Cappella. Ficus





Androsace





Aristolochia crotmoides



T 150.



Arctotis fœniculifera L.





Antennaria dioica





Anemone nemorosa





Anemone blanda





Antennaria undulata





Helianthus pinnatifidus





Asplenium





Arctostaphylos





Ant. de cucurbiturata





Antebe du var.





Yulista ya...





Le tibia pinnata





Handwritten text, possibly a signature or date, located at the bottom center of the page.





Anlotus auriculata





Arctostaphylos





Arctostaphylos arborescens





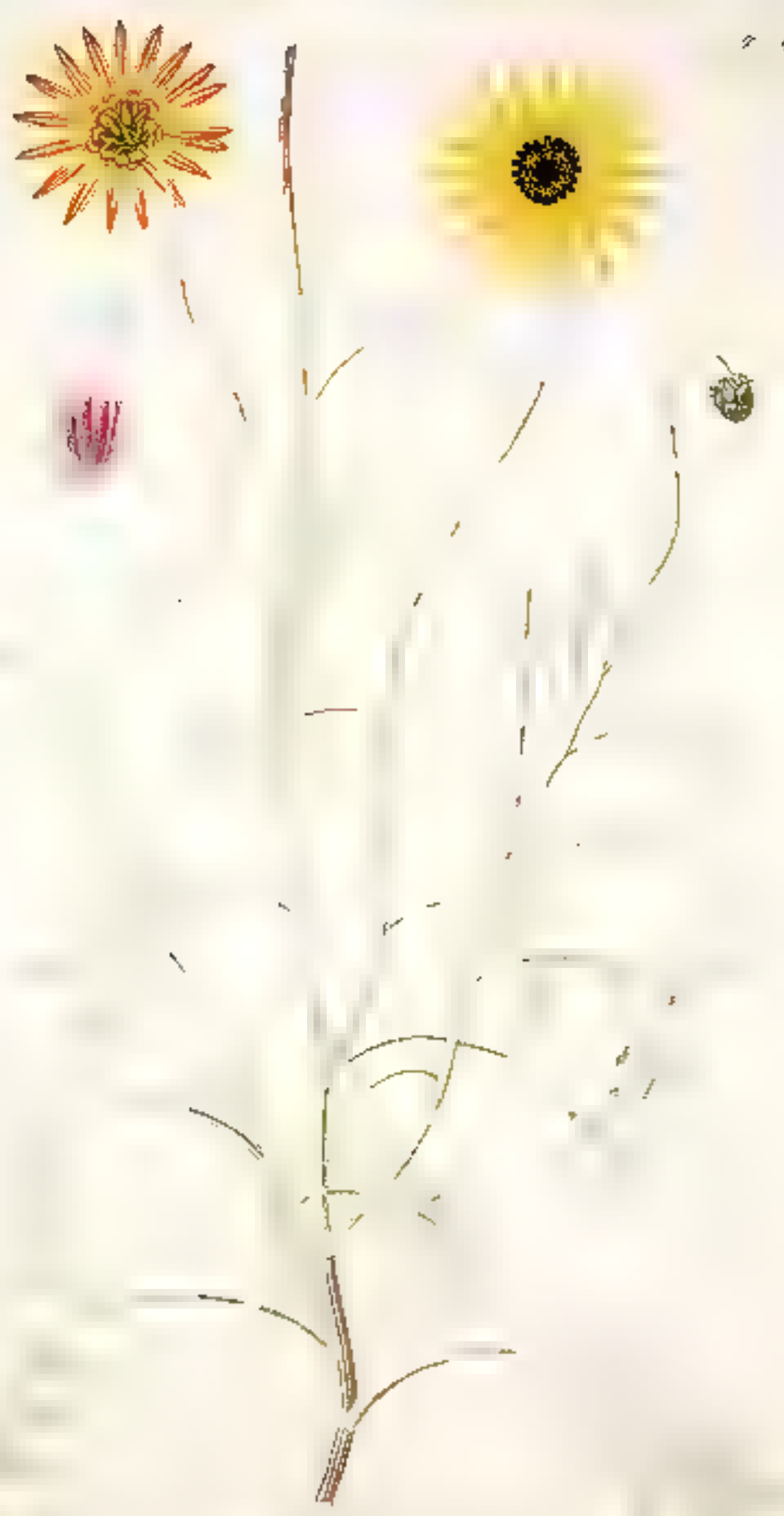
Arctostaphylos uva-ursi





Actea racemosa





Handwritten text, possibly a name or number, located at the bottom center of the page.





Antennaria dioica





A. edulis









Verbena pulchra





U. lutea L.





Dasycera maijormis





Passiflora caerulea





Lathyrus pratensis





Aristolochia oblongata





Dicentra pulchra





22 *Di... ..*





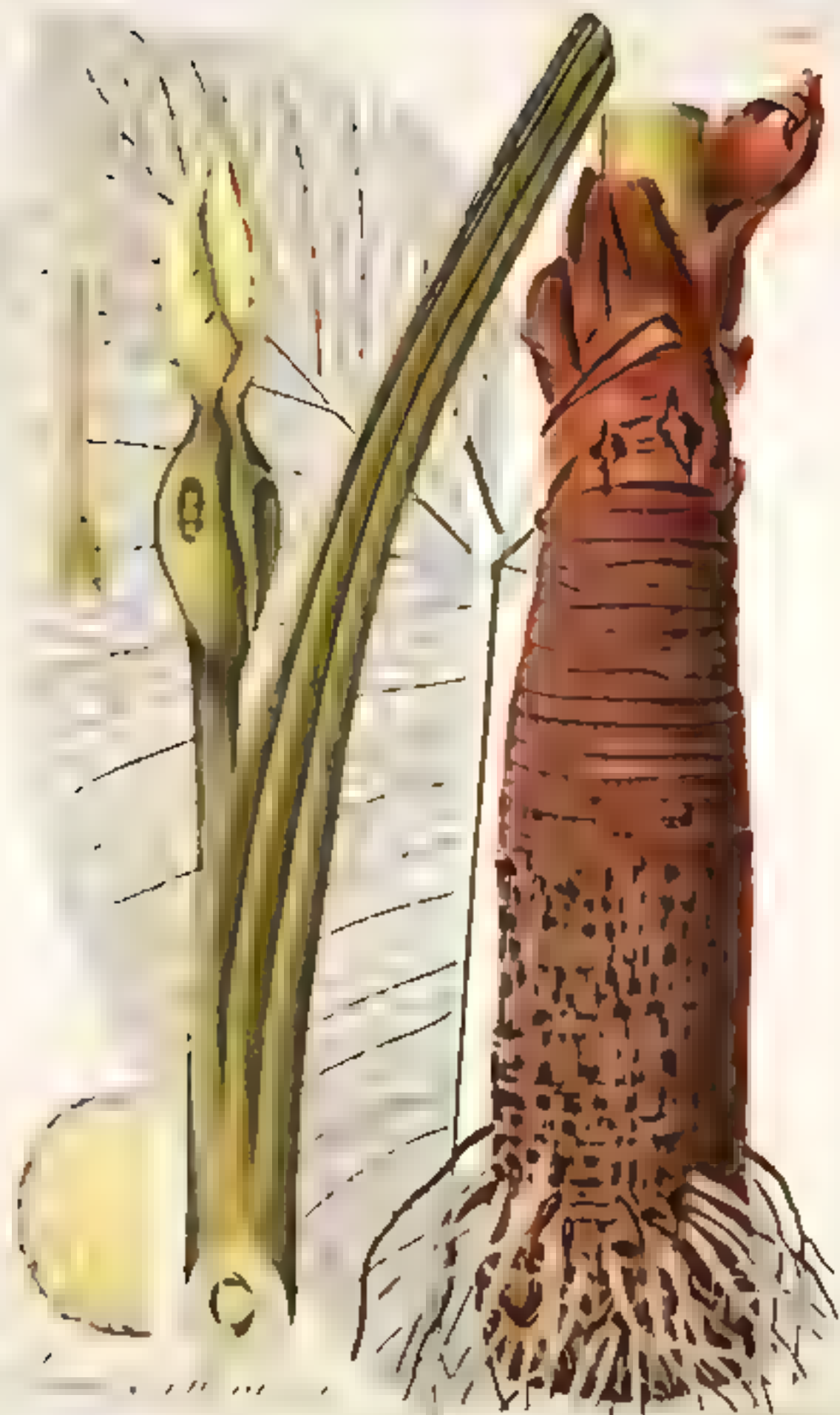
Asplenium





Handwritten text in Chinese characters, likely a label for the plant, located in the bottom right corner of the illustration.













Zinnia elegans





Arum auritum





Arisaema





Chaetochloa rubra





117
Lm





lat in Cina





1111 1111 1111





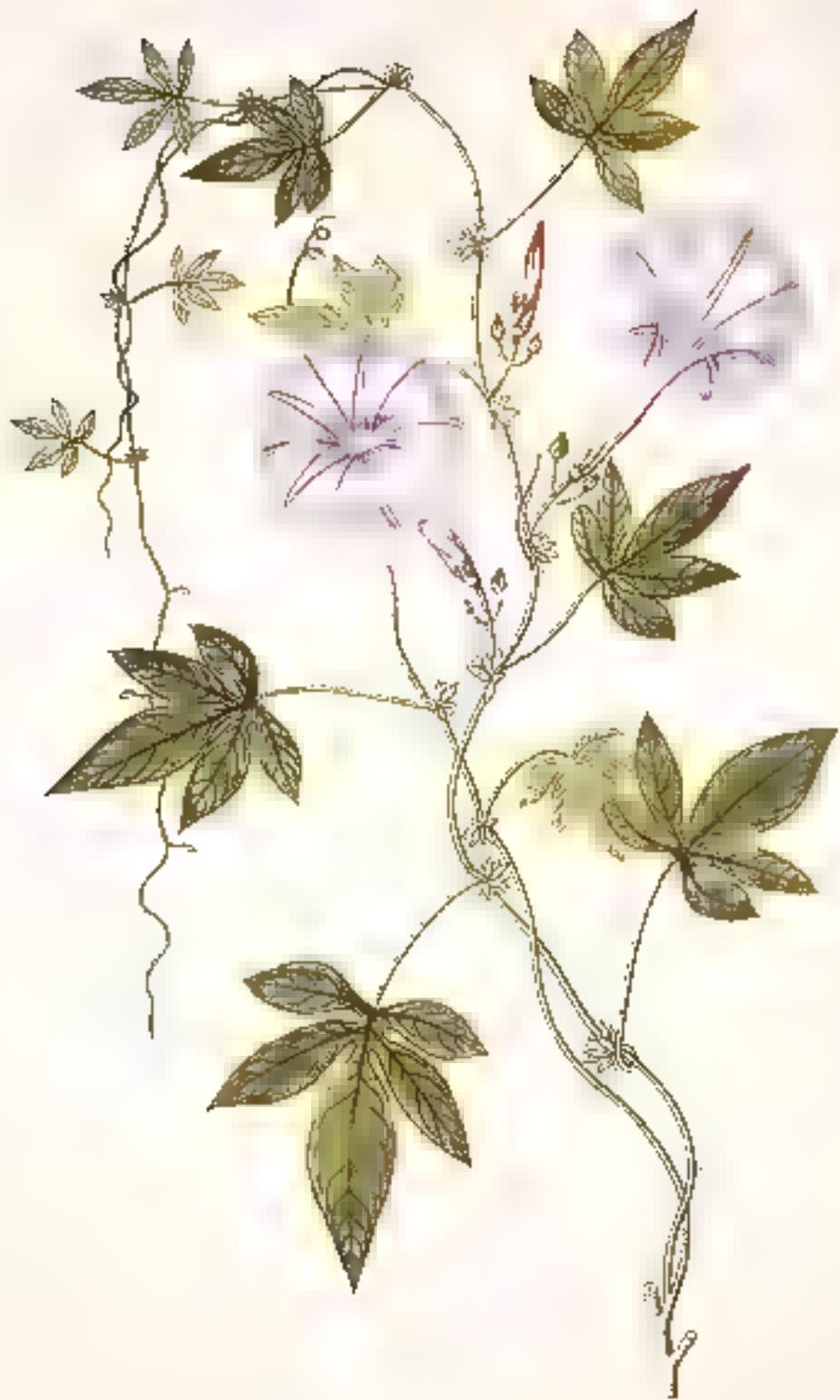
Iris sibirica





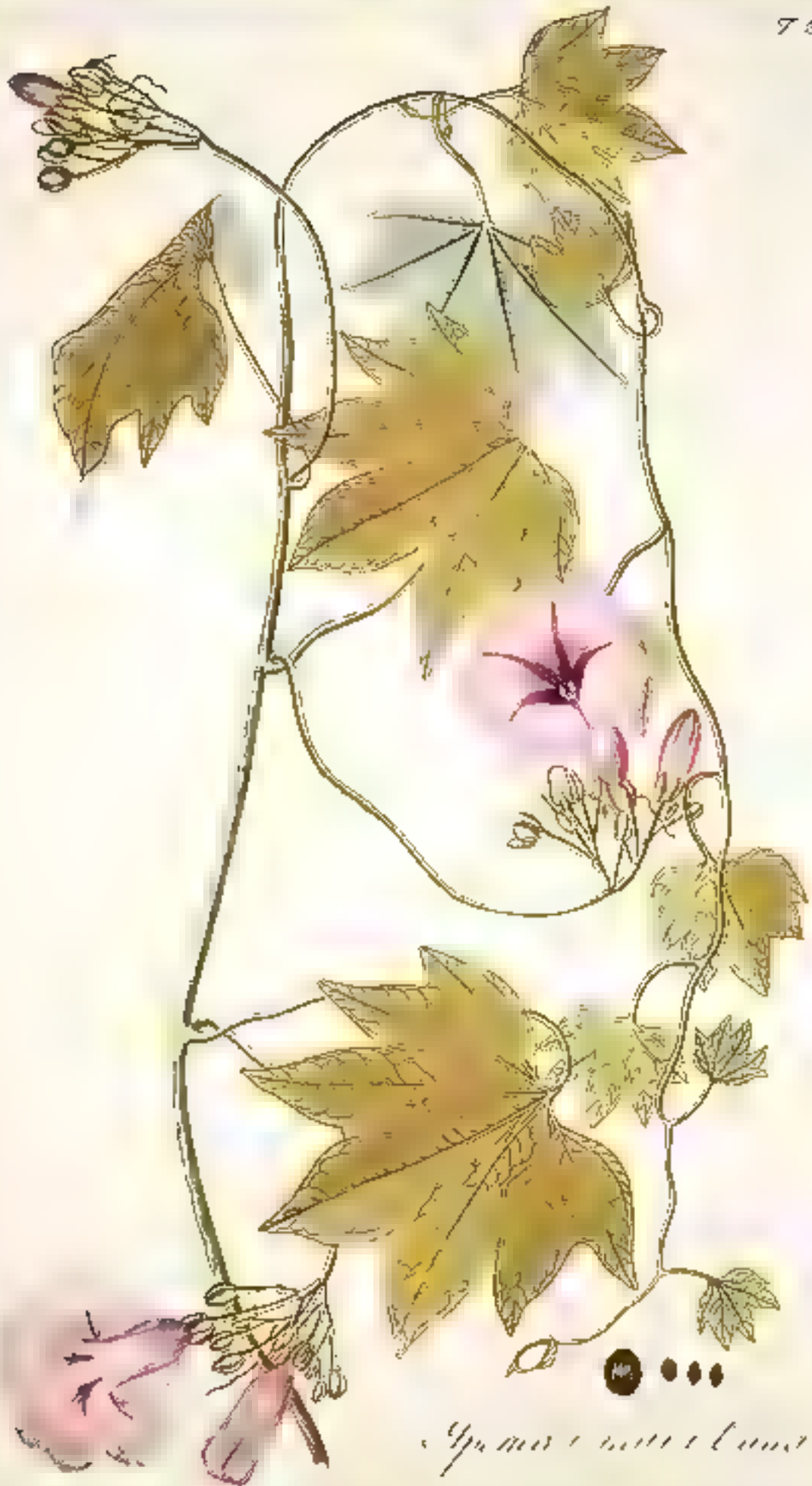
Convolvulus Falkea





Ipomoea stipularis





Yucca muricata





Walteria a. j. 1841





Yucca Compressa





(111111)





Crataegus litorea

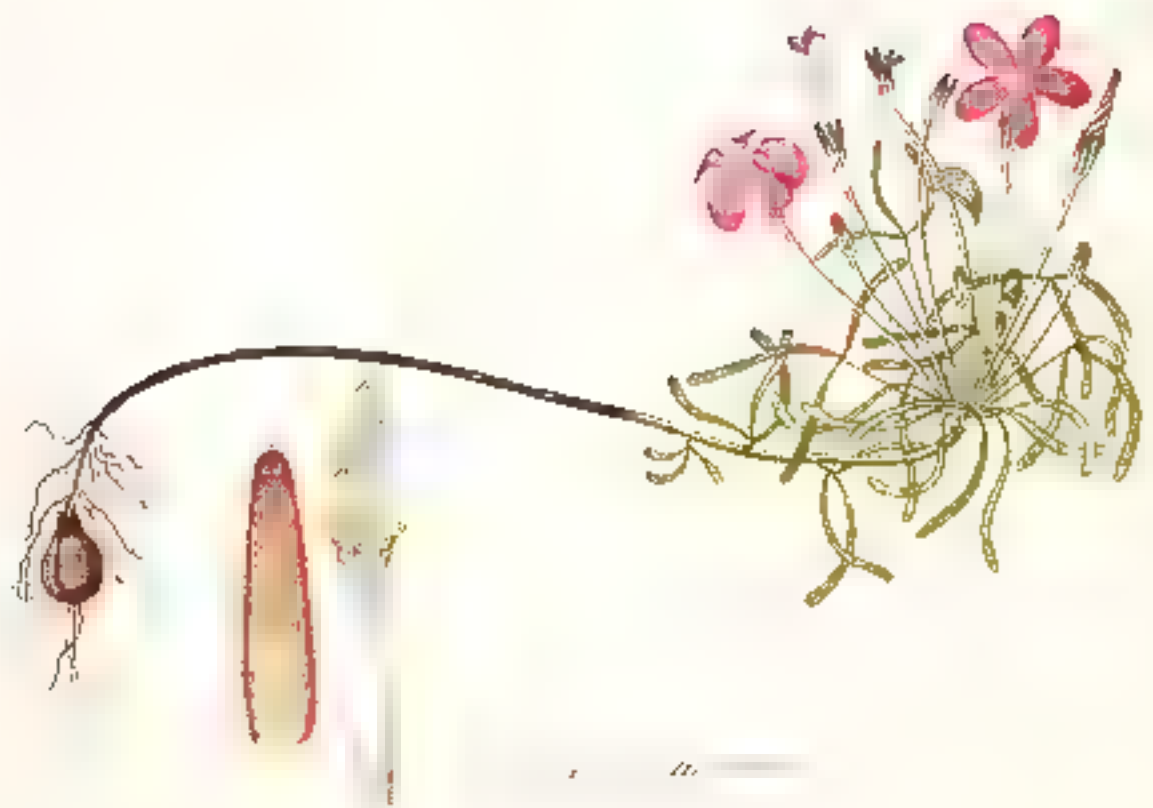


17. 200

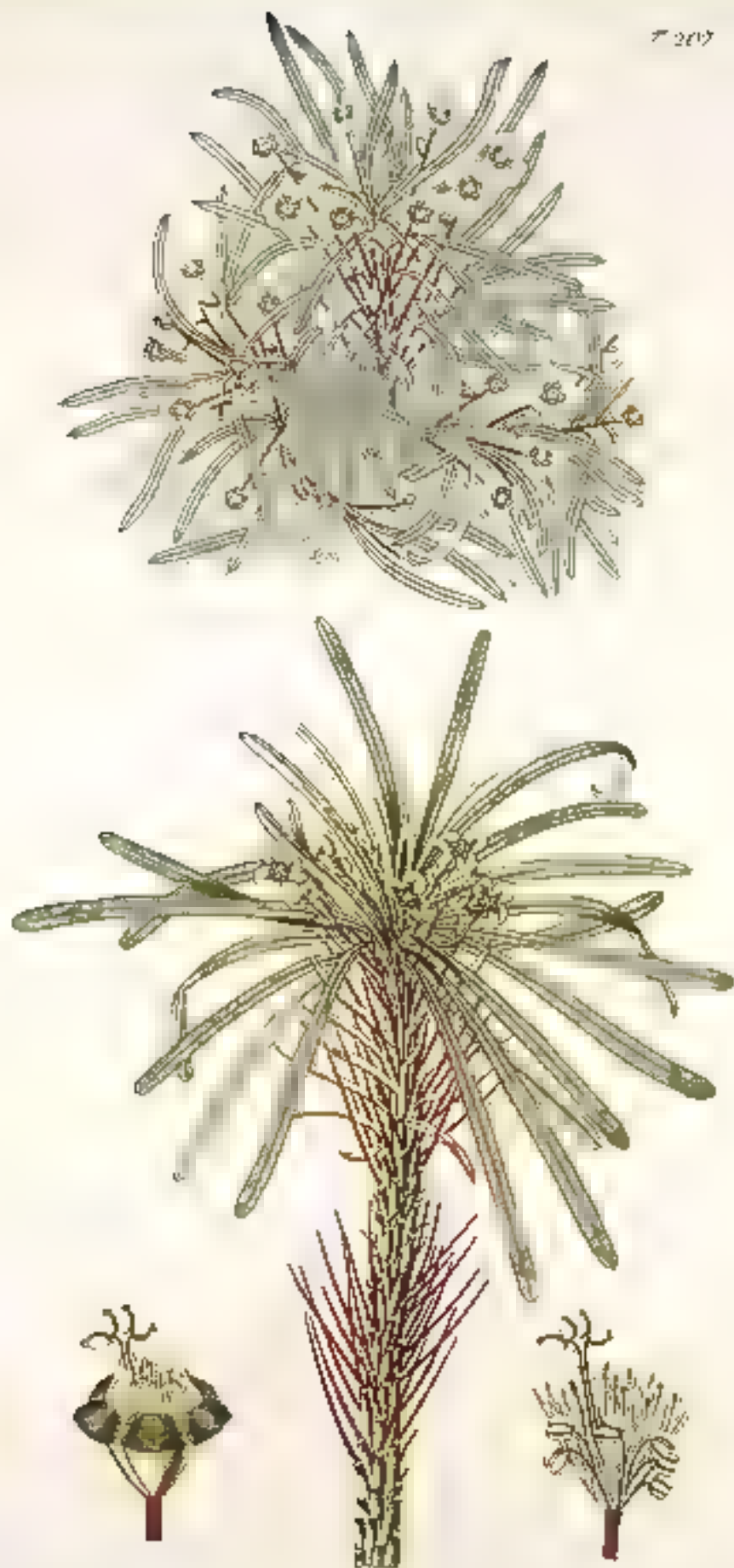


Ch. le p. m.









Euphorbia Hyoserix





Cupressus sibirica





Corylus cornuta



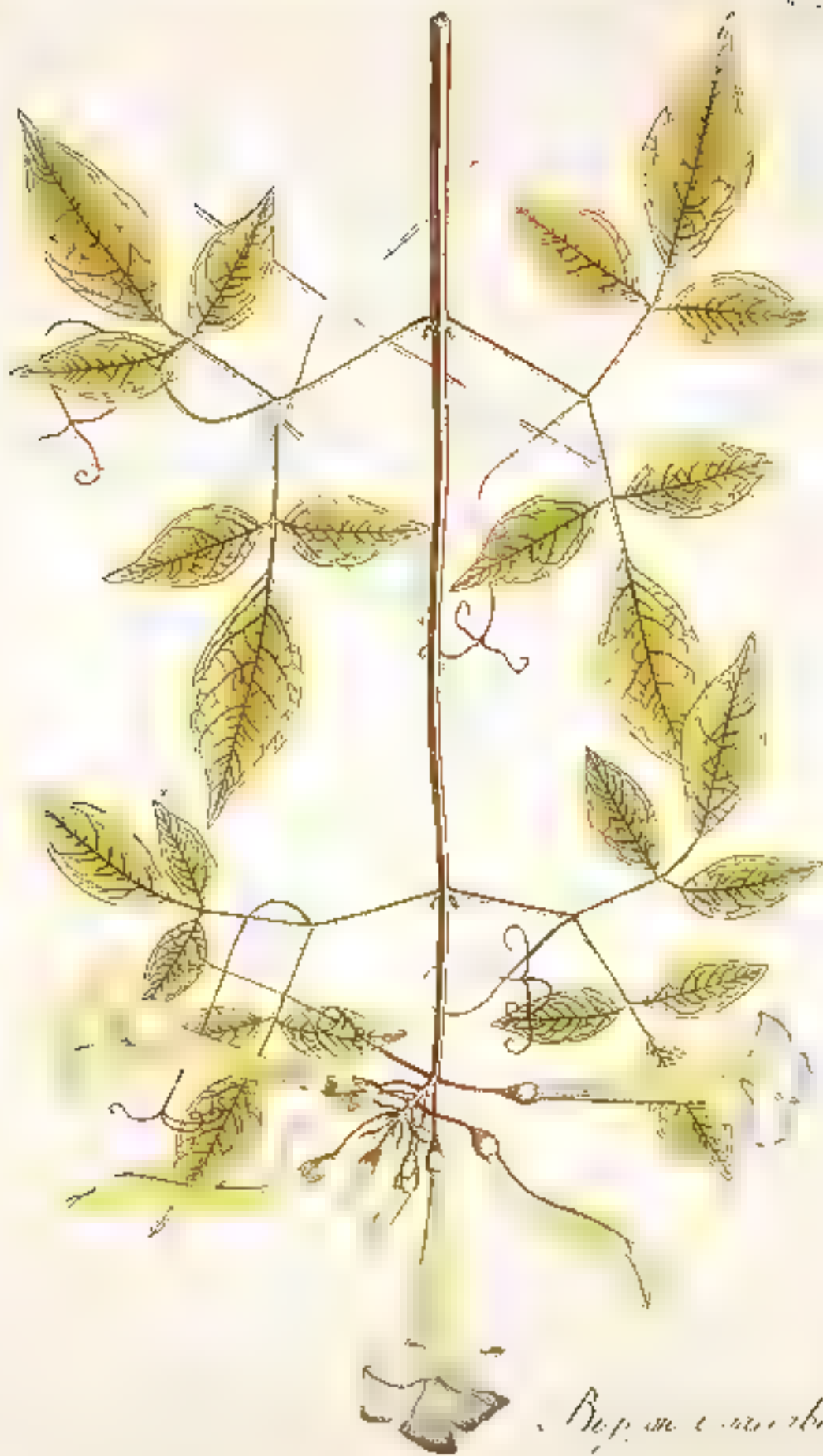


Mimosa *...*









Rep. on 1. 1. 1. 1.





Linnaea cathartica





Hieracium *sp.*





Hermannia involucrata





Erythronium mitis





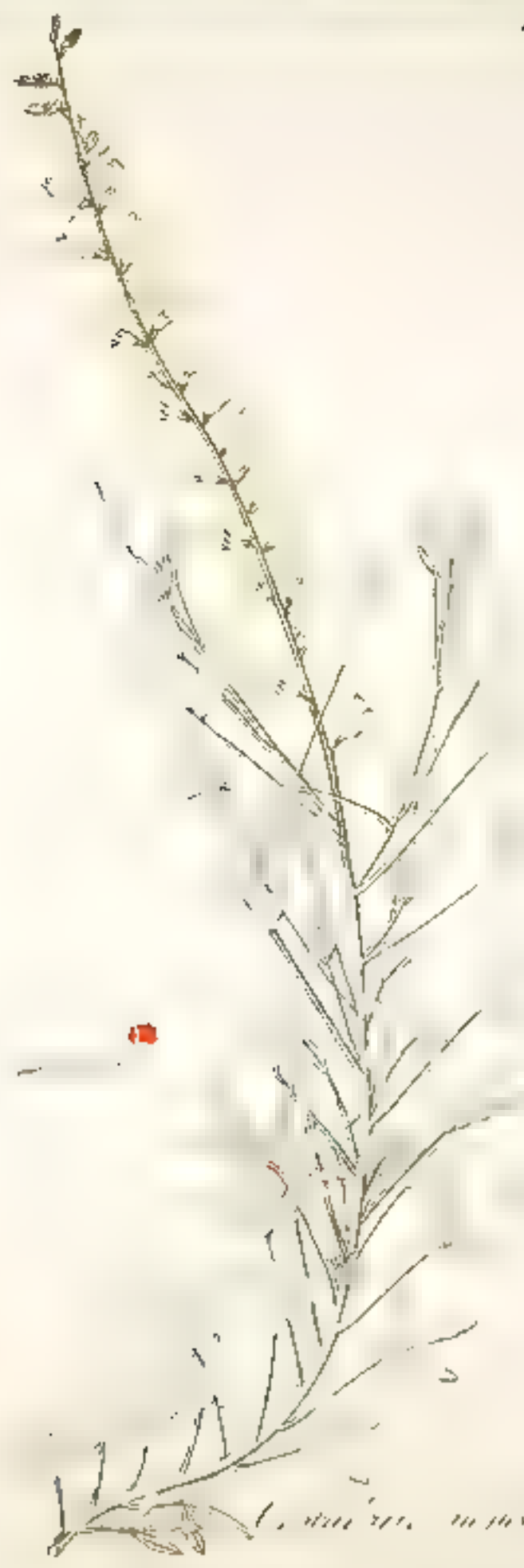
Berberis lanceolata





Borbonia conluta





C. ...





Crotalaria retusa



1847



Lilobes in racemulo



7 222



Choripollis





Persea nymphaea





Geranium macranthum





Mimulus leucostictus





Populus monstrosa





Fig. 1167 *1167* *1167*





G. lucida





Psoralea edmatiffima



924



*Geranium
macrantha*





Clypeus, gustaf



239



Glycyrrhiza glabra





Trifolium repens - *securata*





G. hirsuta var.





Malva glabra





Mimulus





R. hirsutum var. crispum





C. nana. In qua





Chamaecyparis





Utricularia perfoliata





Utricularia, pinicola









Cratogeomys cuspidata





Urtica dioica





Blumea pumila (L.) Merr.









Bambusa nana (L.) Stapf





Trapa " " " "





Compositus matris arbor.





Cistia polifolia















